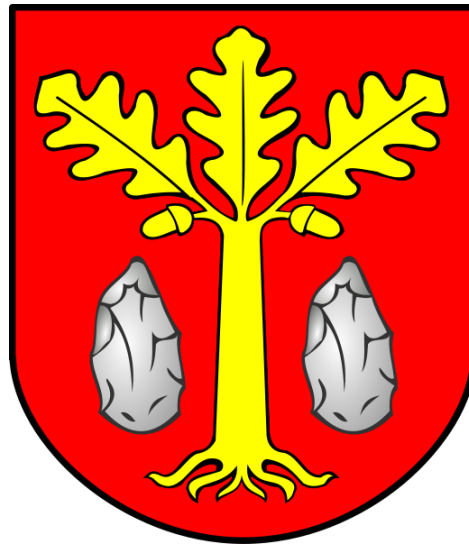


## **GMINA BODZECHÓW**



### **ANALIZA I OCENA ZAISTNIAŁYCH ZMIAN W ZAGOSPODAROWANIU PRZESTRZENNYM NA OBSZARZE GMINY BODZECHÓW**

**OCENA AKTUALNOŚCI STUDIUM UWARUNKOWAŃ I KIERUNKÓW ZAGOSPODAROWANIA PRZESTRZENNEGO GMINY BODZECHÓW** uchwalonego Uchwałą Nr 44/2000 Rady Gminy w Bodzechowie z dnia 27 grudnia 2000r.,

**OCENA AKTUALNOŚCI MIEJSCOWEGO PLANU ZAGOSPODAROWANIA PRZESTRZENNEGO** uchwalonego Uchwałą Nr VI/16/1998 Rady Gminy w Bodzechowie z dnia 16 czerwca 1998r.,

Podstawa prawna: art. 32 ust. 1 i 2 ustawy z dnia 27 marca 2003 o planowaniu i zagospodarowaniu przestrzennym (Dz. U. z 2012r. poz. 647 i z 2013r. poz. 405)

**OSTROWIEC ŚW. – 2013r.**

## **S P I S   T R E Ś C I :**

### **WSTĘP**

#### **ANALIZA I OCENA ZAISTNIAŁYCH ZMIAN W ZAGOSPODAROWANIU PRZESTRZENNYM GMINY**

struktura przestrzenno-osadnicza gminy  
miejsce i funkcja gminy określona w planie zagospodarowania przestrzennego województwa świętokrzyskiego,  
kierunki rozwoju gminy jako efekt przemian administracyjno-gospodarczych.  
polityka lokalizacyjna na obszarze gminy

#### **OCENA AKTUALNOŚCI „STUDIUM UWARUNKOWAŃ I KIERUNKÓW ZAGOSPODAROWANIA PRZESTRZENNEGO GMINY BODZECHÓW”**

uchwalonego Uchwałą Nr 44/2000 Rady Gminy w Bodzechowie z dnia 27 grudnia 2000r

ocena treści „studium” pod kątem wymagań określonych w art. 10 ustawy o planowaniu i zagospodarowaniu przestrzennym

ocena aktualności i stopień zgodności „Studium” z obowiązującymi przepisami prawa, w tym z rozporządzeniem Ministra Infrastruktury w sprawie wymagań zakresu „Studium”, programami i zidentyfikowanymi potrzebami rozwoju społeczno-gospodarczego,

wnioski dotyczące stopnia aktualności „Studium” w aspekcie przepisów prawa i potrzeb rozwoju społeczno – gospodarczego gminy

ocena zgodności obowiązującego „Studium” z planem zagospodarowania województwa świętokrzyskiego

analiza zgodności „studium” z ze strategią zrównoważonego rozwoju gminy do roku 2020

#### **OCENA AKTUALNOŚCI MIEJSCOWYCH PLANÓW ZAGOSPODAROWANIA PRZESTRZENNEGO UCHWALONYCH PO 1 STYCZNIA 1995r-porównanie ustaleń w stosunku do:**

obowiązującego „Studium...”,

wymagań określonych w art. 15 ustawy o planowaniu i zagospodarowaniu przestrzennym oraz w rozporządzeniu Ministra Infrastruktury w sprawie wymaganego zakresu projektu miejscowego planu zagospodarowania przestrzennego a także zasadami techniki prawodawczej,

analiza i ocena postępów w opracowywaniu miejscowych planów zagospodarowania przestrzennego

#### **Opracował zespół w składzie:**

1. mgr inż. arch. Damian Oraniec – główny projektant
2. mgr inż. arch. Zbigniew Doktor ,

# 1. WSTĘP

## 1) Podstawą prawną dla wykonania opracowania jest:

- a) art. 32 ustawy o planowaniu i zagospodarowaniu przestrzennym.
- a) Zgodnie z art. 32. 1. w celu oceny aktualności studium i planów miejscowych wójt, burmistrz albo prezydent miasta dokonuje analizy zmian w zagospodarowaniu przestrzennym gminy, ocenia postępy w opracowywaniu planów miejscowych i opracowuje wieloletnie programy ich sporządzania w nawiązaniu do ustaleń studium, z uwzględnieniem decyzji zamieszczonych w rejestrach, o których mowa w art. 57 ust.1-3 i art. 67 oraz wniosków w sprawie sporządzenia lub zmiany planu miejscowego”.

## 2) Przedmiotem opracowania jest:

- a) analiza zmian w zagospodarowaniu przestrzennym gminy,
- b) analiza aktualności i ocena postępów w opracowaniu planów miejscowych,
- c) sporządzenie propozycji programu opracowania planów miejscowych,
- d) ocena treści „studium” pod kątem wymagań określonych w art.10 wyżej cytowanej ustawy,
- e) sformułowanie wniosków dot. stopnia aktualności „Studium” w zakresie przepisów prawa i potrzeb rozwoju społeczno-gospodarczego gminy i zakresu potrzebnych zmian studium,

## 3) Materiał wyjściowy do sporządzania ww. oceny stanowią:

- a) Studium uwarunkowań i kierunków zagospodarowania przestrzennego gminy Bodzechów uchwalonego Uchwałą Nr 44/2000 Rady Gminy w Bodzechowie z dnia 27 grudnia 2000r
- b) miejscowe plany zagospodarowania przestrzennego na obszarze gminy Bodzechów uchwalone po 1 stycznia 1995r,
- c) wnioski Inwestorów do sporządzenia bądź zmiany planów miejscowych,

• Plan Zagospodarowania Przestrzennego Województwa Świętokrzyskiego – Kielce, kwiecień 2002 r. - załącznik Nr 1 do Uchwały Nr XXIX/399/02 Sejmiku Województwa Świętokrzyskiego z dnia 26 kwietnia 2002 r.;

• Raport o stanie środowiska województwa świętokrzyskiego w 2001 r. - Wojewódzki Inspektorat Ochrony Środowiska, Biblioteka Monitoringu Środowiska - Kielce 2002 r.;

• Studium uwarunkowań i kierunków zagospodarowania przestrzennego Gminy Bodzechów. Załącznik Nr 1 do Uchwały Nr 44/2000 Rady Gminy w Bodzechowie z dnia 27 grudnia 2000 r., oprac. Chmielewska W. - Pracownia Planowania Przestrzennego PARK, Warszawa 2000 r.;

• Studium uwarunkowań i kierunków zagospodarowania przestrzennego Gminy Bodzechów. Ochrona środowiska. Oprac. Kuberski D., Zaczekiewicz W. - Pracownia Planowania Przestrzennego PARK, Warszawa 2000 r.;

• Wytyczne do ochrony środowiska kulturowego Gminy Bodzechów, woj. świętokrzyskie dla potrzeb Studium uwarunkowań i kierunków zagospodarowania przestrzennego. Oprac. Zemła J. - Autorska Pracownia Architektury Krajobrazu Jakub Zemła, Warszawa, 2001 r.;

- Strategia Rozwoju Gminy Bodzechów, oprac. Świętokrzyska Fundacja Rozwoju Organizacji Gospodarczych Rolników w Modliszewicach, Bodzechów 2000 r.;
- Miejscowy plan ogólny zagospodarowania przestrzennego Gminy Bodzechów, Uchwała Nr XXI/53/81 Gminnej Rady Narodowej Bodzechów z dnia 14 września 1981 r. (Dz. Urz. Woj. Kieleckiego Nr 1, poz. 2 z dnia 22 lutego 1982 r.), ze zmianami wprowadzonymi zarządzeniem Naczelnika Gminy nr 5/84 z dnia 28 grudnia 1984 r. (Dz. Urz. Woj. Kieleckiego Nr 3, poz. 25 z dnia 9 lutego 1985 r.), oraz zmianą planu Nr 1 wprowadzoną Uchwałą Nr VI/16/98 Rady Gminy w Bodzechowie z dnia 16 czerwca 1998 r.;
- Zmiana Nr 2 części Miejscowego planu ogólnego zagospodarowania przestrzennego Gminy Bodzechów w obrębie nieruchomości oznaczonej nr ew. 871/1 i 868/2 we wsi Szewna, oprac. Doktor Z., Kawiński J., Zespół Usług Projektowych ADAX, Ostrowiec Świętokrzyski, 2001r.;
- Operat przeciwpowodziowy dla terenu województwa kieleckiego. Biuro Projektów Wodnych Melioracji w Kielcach, Kielce - 1989 r.;
- Stan środowiska w województwie świętokrzyskim. Raport. Inspekcja Ochrony Środowiska WIOŚ w Kielcach, Wydział Ochrony Środowiska i Rolnictwa Świętokrzyskiego UW w Kielcach. Biblioteka Monitoringu Środowiska. Kielce, 1999 r.;
- M. Kleczkowski, Mapa obszarów Głównych Zbiorników Wód Podziemnych w Polsce wymagających szczególnej ochrony, AGH Bodzechów - 1990 r.;
- M. Klimaszewski, Geomorfologia Polski, Warszawa - 1972 r.;
- M. Książkiewicz i in., Zarys geologii Polski, Wyd. Geolog. - 1965 r.;
- J. Kondracki, Geografia Polski. Mezoregiony Fizyczno - Geograficzne, PWN Warszawa - 1994 r.;
- Koncepcja Krajowej sieci ekologicznej ECONET-POLSKA, Fundacja IVCN Poland -1995 r.;
- Strategia Zrównoważonego Rozwoju Powiatu Ostrowieckiego do 2020 roku, Ostrowiec Świętokrzyski, listopad 2005r., opracowana przez Business Mobility International Spółka z o.o.
- Strategia Rozwoju Gminy Bodzechów, Bodzechów 2000 r. - opracowany przez Fundację Rozwoju Organizacji Gospodarczych Rolników w Modliszewicach;
- Plan Gospodarki Odpadami dla Gminy Bodzechów, Kielce 2004 r. - opracowany przez Pracownię Geologiczną Joanna Lasak, Kielce;
- Program Ochrony Środowiska dla Gminy Bodzechów, Kielce, marzec 2004 r. - opracowany przez Pracownię Geologiczną Joanna Lasak, Kielce;
- Plan Rozwoju Lokalnego dla Gminy Bodzechów na lata 2007-2013, Ostrowiec Świętokrzyski 2007r. - dokument stanowiący Załącznik Nr 1 do Uchwały Nr XVI/7/2008 Rady Gminy Bodzechów z dnia 8 lutego 2008 r.;

#### **4) System planowania i zagospodarowania terenów w ustawie o planowaniu i zagospodarowaniu przestrzennym**

W obecnie obowiązującej ustawie z 27 marca 2003r o planowaniu i zagospodarowaniu przestrzennym zachowane zostały rozwiązania systemowe w zakresie systemu aktów planistycznych, określone w ustawie z 7 lipca 1994r o zagospodarowaniu przestrzennym z wyróżnieniem poziomów:

a) krajowego

- koncepcja przestrzennego zagospodarowania kraju, która uwzględnia zasady zrównoważonego rozwoju kraju w oparciu o przyrodnicze, kulturowe, społeczne i ekonomiczne uwarunkowania,
- analizy i studia, koncepcje i programy odnoszące się do obszarów i zagadnień pozostających w zakresie programowania strategicznego oraz prognozowania rozwoju społecznego i gospodarczego,
- programy zadań rządowych,
- rejestr programów,

b) wojewódzkiego

- plan zagospodarowania przestrzennego województwa uwzględniający strategię rozwoju przestrzennego województwa oraz inwestycje cele publicznego o znaczeniu ponadlokalnym,
- plan obszaru metropolitalnego jako część planu w/w,
- analizy i studia, koncepcje i programy,
- zadania samorządu województwa,
- programy wojewódzkie,

c) miejscowego

- studium uwarunkowań i kierunków zagospodarowania przestrzennego określające politykę przestrzenną gminy i lokalne zasady zagospodarowania przestrzennego w odniesieniu do całego obszaru gminy z obligatoryjnym uwzględnieniem zasad określonych w opracowaniach ponadlokalnych: w koncepcji przestrzennego zagospodarowania kraju, strategii rozwoju i w planie zagospodarowania przestrzennego województwa oraz strategii rozwoju,
- miejscowe plany zagospodarowania przestrzennego ustalające regulacje w zakresie przeznaczenia terenów, w tym dla inwestycji celu publicznego, oraz określania sposobów ich zagospodarowania i zabudowy,
- decyzje o ustaleniu lokalizacji inwestycji celu publicznego w sytuacji braku planu miejscowego,
- decyzje o ustaleniu warunków zabudowy w sytuacji braku planu miejscowego i braku obowiązku jego sporządzenia,

Zachowując kształt systemu aktów planistycznych i ich prawnej funkcji zasadniczo zmieniono zasady podejmowania decyzji administracyjnych i to jest chyba jedyna zmiana o charakterze systemowym. Inne zmiany w nowej ustawie w stosunku do poprzedniej nie mają charakteru systemowego, polegają na wyeliminowaniu zbędnych zdaniem prawodawcy i wprowadzeniu nowych elementów procedur sporządzania planów województwa, studium gminy i planów miejscowych nie naruszając ich zasadniczego kształtu, uszczegółowiono także niektóre wymagania o charakterze merytorycznym nie zmieniając ich zasadniczego ukierunkowania.

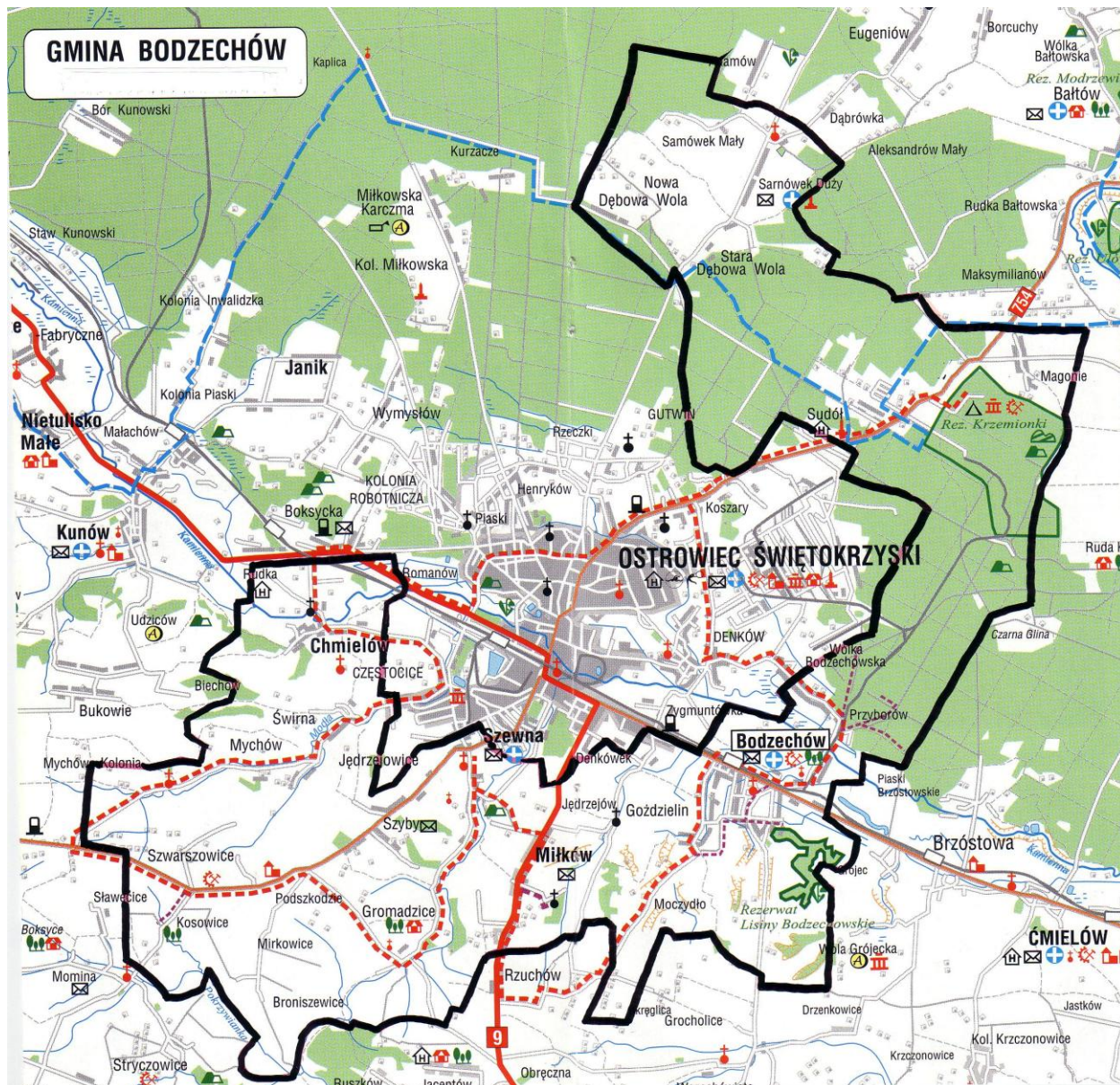
Zdefiniowano szereg pojęć występujących w ustawie, takich jak: ład przestrzenny, zrównoważony rozwój, środowisko, interes publiczny, obszar przestrzeni publicznej, obszar problemowy, ekonomiczne walory przestrzeni i szereg innych bardzo ułatwiających posługiwanie się nimi i wzajemne zrozumienie wymagań sformułowanych w stosunku do nich w przepisach ustawy.

Wprowadzono zasady merytorycznej oceny opracowań planistycznych poprzez określenie obowiązku powoływania fachowych organów doradczych komisji

urbanistyczno – architektonicznych na wszystkich poziomach: krajowym, wojewódzkim, powiatowym i gminnym.

## 2. ANALIZA I OCENA ZAISTNIAŁYCH ZMIAN W ZAGOSPODAROWANIU PRZESTRZENNYM GMINY

### 1) STRUKTURA PRZESTRZENNO – OSADNICZA GMINY



Gmina Bodzechów położona jest w północno-wschodniej części województwa świętokrzyskiego, w powiecie ostrowieckim. Gmina powstała 1 stycznia 1973 roku.

Powierzchnia Gminy wynosi 122,8 km<sup>2</sup> i zamieszkuje ją prawie 14 tysięcy mieszkańców. Największe powierzchniowo sołectwa to: Sudół i Bodzechów. Siedzibą Urzędu Gminy Bodzechów jest Ostrowiec Świętokrzyski. W skład Gminy wchodzi 27 miejscowości, tj.: Bodzechów, Broniszowice, Chmielów, Denkówek, Dębowa Wola Nowa, Dębowa Wola Stara, Goździelin, Gromadzice, Jędrzejowice, Jędrzejów, Kosowice, Magonie, Miłków, Mirkowice, Mychów Kolonia, Mychów Wieś, Podszkodzie, Przyborów, Romanów, Sarnówek Duży, Sarnówek Mały, Sudół, Szewna, Szyby, Szwarszowice, Świrna, Wólka Bodzechowska. Obszar Gminy wynosi 122,28 km<sup>2</sup>.

## Zestawienie powierzchni poszczególnych miejscowości Gminy.

<b>Nazwa miejscowości</b>	<b>Powierzchnia</b>
Bodzechów	9,5715 km <sup>2</sup>
Broniszowice	3,0737 km <sup>2</sup>
Chmielów	6,8534 km <sup>2</sup>
Denkówek	2,0403 km <sup>2</sup>
Dębowa Wola Nowa	3,4681 km <sup>2</sup>
Dębowa Wola Stara	4,3229 km <sup>2</sup>
Goździelin	5,4112 km <sup>2</sup>
Gromadzice	6,2251 km <sup>2</sup>
Jędrzejowice	1,6223 km <sup>2</sup>
Jędrzejów	3,0568 km <sup>2</sup>
Kosowice	4,0665 km <sup>2</sup>
Magonie	2,3955 km <sup>2</sup>
Miłków	4,0810 km <sup>2</sup>
Mirkowice	3,0724 km <sup>2</sup>
Mychów Kolonia	2,2901 km <sup>2</sup>
Mychów	2,9214 km <sup>2</sup>
Podszkodzie	2,6116 km <sup>2</sup>
Przyborów	3,8313 km <sup>2</sup>
Romanów	1,4281 km <sup>2</sup>
Sarnówek Duży	6,2376 km <sup>2</sup>
Sarnówek Mały	0,9972 km <sup>2</sup>
Sudół	27,2275 km <sup>2</sup>
Szewna	5,9544 km <sup>2</sup>
Szyby	0,7487 km <sup>2</sup>
Szwarszowice	4,7628 km <sup>2</sup>
Świrna	2,1497 km <sup>2</sup>
Wólka Bodzechowska	1,7463 km <sup>2</sup>
Razem	122,28 km <sup>2</sup>

## Zestawienie liczby mieszkańców poszczególnych sołectw Gminy

Lp.	Miejscowość	Ilość
1.	Bodzechów	1666
2.	Szewna	2262
3.	Chmielów	929
4.	Miłków	899
5.	Gromadzice	490
6.	Sudół	856
7.	Przyborów	297
8.	Broniszowice	112
9.	Denkówek	541
10.	Nowa Dębowa Wola	237
11.	Stara Dębowa Wola	338
12.	Goździelin	676
13.	Jędrzejowice	403
14.	Jędrzejów	350
15.	Kosowice	298
16.	Magonie	230
17.	Mirkowice	216
18.	Mychów Kolonia	207
19.	Mychów	317
20.	Podszkodzie	458
21.	Romanów	40
22.	Sarnówek Duży	506
23.	Sarnówek Mały	25
24.	Świrna	435
25.	Szwarszowice	389
26.	Szyby	189
27.	Wólka Bodzechowska	469
<b>Ogółem:</b>		<b>13 835</b>

Źródło: Urząd Gminy Bodzechów, 2013

Gmina Bodzechów otacza miasto Ostrowiec Świętokrzyski - z wyjątkiem jego północno – zachodniej części.

Gmina graniczy również:

- od zachodu i północnego zachodu z Gminą Kunów,
- od północy z Gminą Siemno, która należy do województwa mazowieckiego,
- od południowego zachodu z Gminą Waśniów,
- od południa częściowo z gminami: Waśniów, Sadowie i Ćmielów,
- od wschodu z Gminą Ćmielów,
- od północnego wschodu z Gminą Bałtów.



## **Główne elementy struktury funkcjonalno-przestrzennej Gminy.**

O strukturze funkcjonalno-przestrzennej Gminy Bodzechów decyduje szereg czynników: zarówno położenie w obszarze województwa, jak i zespół warunków naturalnych samego obszaru Gminy.

Gmina graniczy bezpośrednio z Ostrowcem Świętokrzyskim i stanowi jeden z elementów jego podmiejskiej strefy, która jest integralnie związana z miastem, stanowiąc jednocześnie zaplecze gospodarcze - zwłaszcza w odniesieniu do produkcji rolniczej, obszar zasobów siły roboczej oraz tereny rekreacji dla miasta.

Jednocześnie - znaczna część strefy podmiejskiej Ostrowca Świętokrzyskiego stanowi obszar potencjalnego rozwoju miasta - zarówno w zakresie rezerw dla rozwoju budownictwa mieszkaniowego, jak i terenów produkcyjno-usługowych. Gmina Bodzechów ma dobre połączenia komunikacyjne z innymi ośrodkami, jak: Kielce, Radom, Lublin, Skarżysko-Kamienna, Sandomierz.

Najważniejsze arterie komunikacyjne przebiegające przez teren Gminy stanowią:

- droga krajowa Nr 9 Radom – Rzeszów,
- droga wojewódzka Nr 751 Suchedniów – Ostrowiec,
- droga wojewódzka Nr 755 Ostrowiec – Zawichost,
- droga wojewódzka Nr 754 Ostrowiec – Bałtów,
- drogi powiatowe.

Gmina Bodzechów ze względu na dogodnie powiązania komunikacyjne, a także inne powiązania funkcjonalne w zakresie infrastruktury technicznej z Ostrowcem Świętokrzyskim - jak również atrakcyjne środowisko naturalne (sprzyjające warunki klimatyczno-krajobrazowe) stanowią jeden z najbardziej dogodnych terenów potencjalnego rozwoju miasta Ostrowca, głównie w zakresie budownictwa mieszkaniowego.

Gmina stanowi więc obszar aktywizacji działań w odniesieniu do: mieszkalnictwa i usług, rzemiosła - zwłaszcza produkcyjnego, a także bardziej intensywnego rozwoju rolnictwa.

**Pod względem przyrodniczo-krajobrazowym -  
Gmina Bodzechów charakteryzuje się trójdzielnością, która obejmuje:**

- **w części północnej** - tereny leśne,
- **w części centralnej** - ekosystem doliny rzeki Kamiennej,
- **w części południowej** - kompleksy gleb bardzo dobrej jakości oraz koncentracje form morfologicznych.

Ze względu na jakość gleb, Gmina ma charakter rolniczy. W jej południowo-wschodniej części występują gleby dobre i bardzo dobre kompleksu pszenno-buraczanego. W części północno-wschodniej występują gleby słabsze o kompleksie żytnio-ziemniaczanym. Jakość gleb oraz bliskość cukrowni "Częstocice" sprawia, iż w uprawie dominują buraki cukrowe.

**W obszarze Gminy wyróżniają się następujące obszary funkcjonalne:**

- ekologiczny,
- rolniczy - gospodarki rolnej i leśnej,
- osadniczy - mieszkaniowo-usługowy.

- **Obszar ekologiczny –**

obejmuje tereny leśne, ekosystem doliny rzeki Kamiennej oraz koncentracje form morfologicznych; są to tereny stanowiące elementy regionalnego i między-regionalnego systemów korytarzy i węzłów ekologicznych.

- **Obszar rolniczy – gospodarki rolnej i leśnej –**

obejmuje otwarte tereny Gminy tj.: grunty orne, użytki zielone, lasy i zadrzewienia oraz ciek wodny; wiodącą funkcją obszaru jest gospodarka rolno-leśna wraz z osadnictwem obsługującym areał rolny.

- **Obszar osadniczy – mieszkaniowo-usługowy –**

obejmuje tereny koncentracji zabudowy mieszkalnej i usługowej, tworzące pasma i wielkoobszarowe skupiska zainwestowania, o mieszanej strukturze użytkowania.

**Główne funkcje Gminy:**

- rolnicza,
- mieszkaniowa,
- turystyczna,
- rzemieślniczo – usługowa.

Na obszarze Gminy działa szereg drobnych przedsiębiorstw i zakładów rzemieślniczych. Rolnictwo stanowi jedną z głównych funkcji Gminy; sprzyjają temu, naturalne warunki obszaru Gminy, tj. wysokie klasy bonitacyjne gruntów rolnych i korzystne warunki klimatyczne. Obecnie dominują tutaj różnorodne kierunki produkcji roślinnej - z przewagą uprawy zbóż, przy nieznacznym tylko udziale sadownictwa. Mniej intensywnie rozwija się produkcja zwierząt.

Gminę Bodzechów charakteryzuje obecnie zmniejszanie się udziału rolnictwa - w odniesieniu do głównych funkcji Gminy - na rzecz rzemiosła produkcyjnego i rzemiosła usługowego, a również na rzecz rozwijającego się mieszkalnictwa, zarówno dla zaspokojenia potrzeb mieszkańców, jak i dla osób z poza obszaru Gminy, głównie z Ostrowca Świętokrzyskiego.

Przestrzenne rozmieszczenie wymienionych funkcji wywołuje wyraźne ukształtowanie liniowe układu zainwestowania mieszkalno-usługowego oraz rzemiosła produkcyjnego i usługowego. Układy te rozwinęły się w miejscach, gdzie występują najkorzystniejsze warunki geologiczne i korzystne warunki klimatyczne dla posadowienia budynków. Pasma zabudowy ukształtowały się na wzgórzach o różnorodnym przebiegu - równoleżnikowym oraz południkowym, w dolinach lokalnych cieków wodnych oraz na terenach równinnych północnej części Gminy. Na stokach zabudowa występuje sporadycznie - w niewielkich enklawach.

Największą i najbardziej urozmaiconą koncentrację zainwestowania – tworzą Szewna i Sudoł. Zabudowa północnej części Gminy wykazuje pasmowy układ zabudowy, z wyraźną przewagą zabudowy mieszkaniowej i usług związanych z rolnictwem. Podobny charakter wykazują układy osadnicze południowej części Gminy, w których dominują układy zabudowy południkowo-równoleżnikowe.

Tereny, na których ukształtowały się główne pasma zabudowy - pozostają w użytkowaniu rolno-leśnym. Lasy i grunty leśne zajmują 32% powierzchni Gminy i koncentrują się głównie w jej północnej części.

Sieć osadnicza Gminy wykazuje dominację Szewnej, stanowiących główny ośrodek usługowy. Pozostałe miejscowości Gminy - wytworzyły podstawowe ośrodki usługowe, obsługujące poszczególne miejscowości, w których przeważają funkcje: rolnictwa i mieszkalnictwa.

## CHARAKTERYSTYKA I OCENA ŚRODOWISKA GEOGRAFICZNEGO

### Rzeźba terenu.

Gmina Bodzechów, położona jest w obrębie Wysoczyzny Sandomierskiej. Od północy otacza je Przedgórze Iłżeckie, a od południa Wyżyna Opatowska. W obrębie zróżnicowanego ukształtowania terenu Gminy można wyróżnić zarówno wzniesienia oraz spłaszczenia wierzchwinowe, jak i stoki oraz liczne jary i wąwozy, których ściany dochodzą do 15-20 m wysokości.

W dolinach głównych cieków wodnych, na zrównaniach wierzchwinowych oraz w obniżeniach terenów występują małe spadki terenu od 0-2 %, natomiast największe spadki terenu spotyka się w parowach i skalnych ścianach, progach i wyrobiskach od 8-12 % i więcej. Jary i wąwozy oraz liczne dolinki cieków okresowych występują głównie w południowo-wschodniej części Gminy Bodzechów.

### Budowa geologiczna.

Obszar Gminy Bodzechów położony jest na pograniczu dwóch regionów geologicznych: trzonu paleozoicznego Gór Świętokrzyskich i ich północno-wschodniego mezozoicznego obniżenia.

**W wierceniach geologicznych i na powierzchni terenu stwierdzono, że występują tu skały czterech pięter strukturalnych.**

- Najstarsze z nich obejmuje niewielki fragment północnego skrzydła skiby łysogórskiej. Są to silnie sfałdowane i zdyslokowane utwory górnego syluru i dewonu.
- Młodsze piętro strukturalne obejmuje utwory permskie i triasowe. Są to osady tektonicznie zróżnicowane. Nachylenie warstw jest nieznaczne. Jednocześnie jednak w wielu odsłonięciach obserwuje się strefy silnych zaburzeń tektonicznych. Upady warstw sięgają tu 30° do 90°.
- Trzecie piętro strukturalne obejmuje skały jurajskie. Osady te są generalnie słabo nachylone w kierunku północno-wschodnim (kilka stopni). Jedynie w strefach dyslokacji upady warstw rosną do pionowych.
- Najmłodsze piętro strukturalne to prawie poziome skały trzeciorzędu i nie zaburzony czwartorzęd.

Przez obszar Gminy przebiega szereg dużych dyslokacji, które w istotny sposób wpłynęły tak na budowę geologiczną rejonu jak na ukształtowanie jego powierzchni. Można tu wskazać na Dyslokację Jędrzejowa, Dyslokację Kamionki, Dyslokację Dziębłowa-Obręcznej (o przebiegu południowy-zachód – północny-wschód), Dyslokację Rudnika-Goździelina, Dyslokację Kosowicką (o przebiegu południowy-wschód – północny-zachód).

### Warunki wodne.

Przez obszar Gminy przepływa pięć rzek: Kamienna, Modła, Kamionka (Szewnianka), Jędrzejówka, Ćmielówka. Cały obszar Gminy Bodzechów leży w dorzeczu rzeki Wisły. Sieć rzeczna na tym terenie jest nierównomierna.

Gęsty, drożny system rozwinięty jest na południe od doliny rzeki Kamiennej. Dominującą rolę spełnia tu Kamionka, odwadniająca centralną część Gminy. Sieć rzeczna na południu Gminy uzupełniają wąwozy uchodzące bezpośrednio do doliny

Kamiennej. Wąwozy z reguły są suche i tylko okresowo w czasie intensywnych opadów i roztopów prowadzą wody.

Na północ od doliny Kamiennej, w zasadzie nie obserwuje się sieci rzecznej, występują tylko pojedyncze, niewielkie podmokłe dolinki o charakterze erozyjno-denudacyjnym. Na obszarze Gminy, w jej południowej części, występują liczne źródła. Są to z reguły źródła o niskiej wydajności, nawet okresowo zanikające, związane z ubogim czwartorzędowym poziomem wodonośnym. Większość z nich to źródła zboczowe typu warstwowo-kontaktowego. Warstwę wodonośną tworzą piaski wodnolodowcowe o niewielkiej miąższości, a źródła pojawiają się na ich kontakcie z gliną zwałową lub ilasto-mułowcowymi nieprzepuszczalnymi utworami triasu, serii zagajskiej lub zarzeckiej.

Tereny wsi Szewna położone są w zlewni rzeki Kamionki (Szewnianki), prawobrzeżnego dopływu rzeki Kamiennej, a wsi Jędrzejów częściowo w zlewni lokalnego potoku Jędrzejówka. Odwadnianie tego obszaru odbywa się przez powierzchniowe spływy wód w kierunku głównych rzek i potoków. Tereny o przypowierzchniowych warstwach przepuszczalnych (piaski) odwadniane są także w głąb do wód gruntowych. Odwadnianie obszaru z wód opadowych uzupełniają dość liczne wąwozy, które prowadzą wody okresowo po ulewnych deszczach lub gwałtownym topnieniu pokrywy śniegowej.

Pod względem hydrogeologicznym rejon Gminy Bodzechów należy do Regionu Świętokrzyskiego. W rejonie tym wody podziemne występują w kilku piętrach wodonośnych; jest to piętro środkowodewońskie, górnodewońskie, permsko-triasowe, górnourajskie oraz czwartorzędowe. Z uwagi na budowę geologiczną dwa pierwsze piętra – paleozoiczne, na omawianym obszarze nie mają znaczenia. Wynika to przede wszystkim z głębokiego zalegania skał paleozoicznych – koszty eksploatacji wód z tych pięter są wysokie.

Wody podziemne to dolnojurajski poziom wodonośny, zasilany bezpośrednio wodami atmosferycznymi na obszarach wychodni liasu lub pośrednio przez pokrywę utworów czwartorzędowych. Wody poziomu dolnojurajskiego mogą występować pod ciśnieniem hydrostatycznym, a warstwami napinającymi są przeważnie nieprzepuszczalnymi osady ilaste. Według oceny Wojewódzkiej Stacji Sanitarno-Epidemiologicznej i jej placówek terenowych, woda ze studni przydomowych w 80% nie spełnia wymogów wody przydatnej do picia. Na obszarze Gminy problem ten jednak został rozwiązany – 90% zabudowań jest podłączonych do wodociągów, pozostałe 10% korzysta z źródeł ulicznych.

#### **Czynne są następujące ujęcia i stacje uzdatniania wody:**

- Miłków – 1 studnia głębinowa o wydajności 12 m<sup>3</sup>/h,
- Magonie – 2 studnie głębinowe o wydajności łącznej 20 m<sup>3</sup>/h,
- Szewna – 3 studnie głębinowe o wydajności łącznej 40 m<sup>3</sup>/h,
- Mirkowice – 1 studnia głębinowa o wydajności 10,5 m<sup>3</sup>/h,
- Jędrzejowie – 1 studnia głębinowa o wydajności 10,5 m<sup>3</sup>/h.

Odwiert studni głębinowej w Jędrzejowie wspomaga ujęcie wody we wsi Miłków. Odwiert we wsi Broniszowice wspomaga ujęcie wody we wsi Mirkowice. Zaopatrzenie Gminy w wodę odbywa się również z ujęć wodnych dla miasta Ostrowca Świętokrzyskiego. Sołectwo Chmielów zaopatrywane jest w wodę z ujęcia we wsi Boksycka w Gminie Kunów.

## Gleby.

### Układ gleb na obszarze Gminy Bodzechów ma charakter pasmowy.

- **W południowej części Gminy** - występują gleby wysokiej jakości (II, III, IV klasa bonitacyjna gruntów ornych) podlegająca prawnej ochronie przed zmianą użytkowania. Są to gleby wytworzone z lessu o składzie mechanicznym pyłu zwykłego. Dominują tu gleby brunatne właściwe, brunatne wylugowane, brunatne namyte, pseudobielicowe oraz czarnoziemy zdegradowane. Gleby te posiadają dobre właściwości fizyczne takie jak: przewiewność, podsiąkliwość, dobrą strukturę, są lekkie i łatwe do uprawy – nadają się pod uprawę wszystkich roślin bez ograniczeń.
- **Północną część Gminy** - zajmują gleby niższych klas bonitacyjnych, nie podlegające prawnej ochronie. Są to gleby charakteryzujące się lekkim lub bardzo lekkim składem mechanicznym oraz wadliwymi stosunkami wodno-powietrznymi. Wykształcone są one głównie z piasków luźnych lokalnie piasków słabo-gliniastych i oznaczają się małą zasobnością w składniki pokarmowe.
- **Dolina rzeki Kamiennej** - gdzie dominują użytki zielone różnych klas bonitacyjnych rozdziela równoleżnikowo w/w obszary.

Najlepsze gleby występują w południowej części Gminy, w tym gleby na części obszaru zostały zaliczone do kompleksu pszenno-bardzo dobrego. Są to gleby wytworzone z lessu, położone na terenach płaskich lub lekko falistych. Posiadają dobrze wykształcony poziom próchniczny, zasobność w takie składniki pokarmowe jak fosfor, potas jest zła, a w magnez – dobra. Wszystkie grunty orne tego kompleksu posiadają właściwe stosunki wodne, są lekkie i łatwe do uprawy mechanicznej.

Kompleks pszenno-dobry występujący na omawianym obszarze to przede wszystkim gleby brunatne właściwe, wylugowane i kwaśne. Są to gleby wytworzone z lessu, położone na terenie lekko falistym i falistym, niekiedy na stokach w związku z czym lokalnie mogą być narażone na erozję. Posiadają one płytki lub średnio-głęboki poziom próchniczny, dobrą pojemność wodną i strukturę. Są to gleby lekkie i łatwe do uprawy.

Gleby kompleksu pszenno-wadliwego występujące dość powszechnie na tym obszarze, z uwagi na swe położenie na stokach - są narażone na erozję. Posiadają one płytki poziom próchniczny, dobrą strukturę, są przepuszczalne i przewiewne. Grunty orne tego kompleksu są okresowo suche, co wiąże się z ich położeniem na stokach i intensywnym spływem, w tych rejonach, wód opadowych.

Na obszarach płaskich i w lokalnych obniżeniach terenu, gdzie jest słaby odpływ wód, występuje kompleks zbożowo-pszenno-mocny.

Są to gleby wytworzone z lessu o dobrej pojemności wodnej, są przepuszczalne i niezbyt przewiewne z uwagi na podwyższony poziom wód gruntowych.

W dolinie Kamiennej oraz w mniejszych dolinach w obrębie wysoczyzny występują trwałe użytki zielone. Najlepsze z nich są zaliczane do użytków zielonych bardzo dobrych i dobrych. W obrębie tego kompleksu występują gleby brunatne deluwialne, czarnoziemy zdegradowane i namyte.

Omawiane użytki zielone przedstawiają typy siedliskowe łąk popławnych i łąk właściwych. W poroście dominują trawy szlachetne, rośliny motylkowe, zioła i chwasty. Użytki zielone tego kompleksu nie wymagają melioracji.

Dla użytków zielonych średnich charakterystyczne są gleby brunatne właściwe i deluwialne. Występują tu łąki popławne i podmokłe. Na użytkach tych dominują trawy średniej wartości pokarmowej, znikoma ilość roślin motylkowych oraz zioła i chwasty. Obszary te po przeprowadzeniu melioracji mają możliwość awansu do

kompleksu pierwszego.

## **Szata roślinna.**

Lasy i grunty leśne zajmują powierzchnię 3927 ha i stanowią 32% powierzchni Gminy (wyższy stopień lesistości w porównaniu ze średnią krajową – 28% oraz średni województwa – 27,7%).

Na obszarze Gminy zlokalizowane są obszary objęte specjalną ochroną: rezerwat przyrody „Krzemionki Opatowskie” (zajmuje obszar 362,8 ha – ochronie podlegają niektóre gatunki roślin oraz kopaliny krzemienia pasiastego) i rezerwat „Lisiny Bodzechowskie” (zajmuje powierzchnię 36,6 ha – ochronie podlegają rzadkie gatunki roślin i drzew). Zieleń leśna ma szczególne znaczenie ochronne na obrzeżach wąwozów, ze względu na charakter osuwiskowy ścian bocznych jarów i dolinek wciosowych.

## **Klimat.**

Dostępne materiały zawierające wyniki pomiarów i obserwacji meteorologicznych umożliwiają dokonanie jedynie ogólnej charakterystyki klimatu - w odniesieniu do jego wybranych elementów.

Warunki klimatyczne Gminy Bodzechów są typowe dla terenów Polski Centralnej, gdzie ścierają się masy powietrza atlantyckiego i kontynentalnego. Średnie roczne opady wynoszą tu 504 mm, średnia roczna temperatura 7,3 °C. Pierwsze przymrozki pojawiają się około 8 października, a zanikają około 20 kwietnia. Trwała pokrywa śnieżna utrzymuje się przez 57 dni – zaczyna się tworzyć 30 października, a zanika 19 marca. Ilość dni pogodnych - 28, a ilość dni pochmurnych - 163. Wilgotność względna powietrza - 79%.

Rozpoczęcie prac polowych: koniec marca - początek kwietnia, zakończenie około połowy listopada. Podstawowe znaczenie dla kształtowania się warunków topoklimatycznych ma wymiana energii zachodząca na powierzchni granicznej między atmosferą, a podłożem. Wartości składowe bilansu cieplnego, a co za tym idzie różnorodność warunków topoklimatycznych zależą od: rzeźby terenu, rodzaju podłoża, jego pokrycia i uwilgotnienia, odsłonięcia horyzontu, itd.

Omawiany obszar charakteryzuje się urozmaiconą rzeźbą, można tu wyróżnić formy wklęsłe, wypukłe i przejściowe - charakteryzujące się nieco odmiennymi warunkami topoklimatycznymi.

### **Topoklimat zboczy wysoczyzny.**

Są to obszary z niewielkim stopniem niebezpieczeństwa przymrozków lokalnych pochodzenia radiacyjnego lub radiacyjno-adwekcyjnego. Największe wartości występują na wyniesionych ponad dna dolin zboczach o wystawie południowej (SE-SW), o nachyleniu powyżej 50%. Warunki klimatyczne zboczy należą generalnie do najkorzystniejszych. Strefy krawędziowe wysoczyzny i górne części stoków cechują mniej korzystne warunki klimatyczne.

### **Topoklimat terenów wysoczyzny.**

Na terenach zurbanizowanych obejmujących większą część wysoczyzny istnieją bardziej sprzyjające warunki do zalegania zimnego powietrza, panują przeciętne warunki solarne i korzystne warunki termiczne.

Obszary zwartej zabudowy wyróżniają się odrębnymi cechami klimatu. Obserwuje się tu mniejsze spadki temperatury nocą i zmniejszenie możliwości zalegania zanieczyszczeń powietrza w warstwie przy powierzchniowej. Cechują się wyższymi temperaturami minimalnymi, mniejszą liczbą dni przymrozkowych niż tereny otwarte.

### **Topoklimat form dolinnych.**

Dna dolin cechują się przeciętnymi warunkami solarnymi i najmniej korzystnymi warunkami termicznymi. Są to obszary o wysokim poziomie wód gruntowych, miejscami podmokłe, w znacznej części porośnięte roślinnością łąkową, zaroślami i często wilgotnymi lasami. Tereny te są najbardziej narażone na występowanie przymrozków i tworzenie się zastoisk zimnego powietrza. Wilgotność powietrza jest dość znaczna. Nocne spadki temperatury i towarzyszący im wzrost wilgotności sprzyjają częstemu powstawaniu mgieł.

### **Topoklimat obszarów zalesionych.**

Lasy kształtują warunki klimatyczne i regulują bilans wodny. Zwarta powierzchnia leśna powoduje łagodzenie dobowych i rocznych ekstremów temperatury powietrza. Wilgotność powietrza jest na ogół wyższa, szczególnie w drzewostanie iglastym. Spada prędkość wiatrów. Wzmoczona konwekcja nad powierzchnią czynną lasu wpływa na wzrost opadów atmosferycznych.

Wielkoprzestrzenne zbiorowiska leśne są cennymi obszarami zasilania i regeneracji powietrza. Zespoły roślinności w obszarze zabudowanym wpływają bardzo korzystnie na kontrastowanie warunków klimatycznych. Poprawiają jakość powietrza.

### **Surowce mineralne.**

Gmina dysponuje dużymi zasobami kopalin. Największe perspektywy rozszerzenia eksploatacji wydaje się mieć złożo wapieni oolitowych oksfordu we wsi Sudół. Wapienie te są wykorzystywane do produkcji wapna. Wapienie triasowe i jury środkowej z uwagi na niewielką miąższość i zmienność litologiczną nie mają znaczenia surowcowego. Dotyczy to również wapieni piaszczystych keljoweju.

Nie są eksploatowane utwory ilaste występujące w utworach górnego pstręgo piaskowca i serii zarzeckiej, choć mogą stanowić dobry surowiec dla potrzeb ceramiki. Ograniczone natomiast zastosowanie dla celów ceramicznych mają gliny zwałowe, a to wynikiem zmiennej miąższości i składu litologicznego, znacznej zawartości żwirów i gruboziarnistych piasków.

Duże powierzchnie na terenie Gminy zajmują lessy. Brak tu jednak szczegółowych badań surowcowych przydatności dla produkcji ceramicznej.

Znaczenia surowcowego można oczekiwać po piaskowcach. Eksploatowane są one w kilku punktach poza granicami Gminy. Służą do produkcji płyt wykładzinowych, cokołów, jako kamień budowlany.

Piaski wodnolodowcowe i eoliczne, występujące głównie w północnej części Gminy mają znaczenie lokalne – są eksploatowane przez prywatne osoby na własne potrzeby. Wyeksploatowane już wyrobiska, są dobrym terenem dla zalesiania. Wymagają jednak uprzedniego zagospodarowania

## **ZASOBY I ZAGROŻENIA ŚRODOWISKA NATURALNEGO - WYBRANE ZAGADNIENIA**

### **Zasoby wodne.**

#### **Wody powierzchniowe.**

Cały obszar Gminy Bodzechów położony jest w dorzeczu rzeki Wisły. Odbiornikami wód z terenów Gminy są rzeki: Kamienna, Modła, Szewnianka (Kamionka), Jędrzejówka oraz Ćmielówka.

Ogólna powierzchnia wód płynących przez obszar Gminy wynosi 160 ha. Sieć rzeczna na tym obszarze jest nierównomierna. Gęsty drożny system rozwinięty jest na południe od doliny rzeki Kamiennej, gdzie dominującą rolę spełnia rzeka Szewnianka

(Kamionka) nawadniająca centralną część Gminy. Na północ od doliny Kamiennej w zasadzie nie obserwuje się sieci rzecznej. Występują tylko pojedyncze, niewielkie, podmokłe dolinki o charakterze erozyjno - denudacyjnym.

Wody powierzchniowe występujące w obszarze Gminy stanowią jedynie w ograniczonym zakresie źródło zaopatrzenia w wodę.

Największymi zagrożeniami dla stanu czystości wód powierzchniowych przepływających przez obszar Gminy jest brak zbiorczej kanalizacji, komunalnych oczyszczalni ścieków oraz kanalizacji deszczowej. Nieczyszczone ścieki komunalne odprowadzane są do rzek i potoków.

Źródłem zanieczyszczenia są też spływające z obszarów rolniczych: środki chemiczne produkcji i ochrony roślin, ścieki z gospodarstw zwierzęcych, a także gnojowica z ferm chowu zwierząt w systemie bezściółowym. Sprzyja temu szczególne ukształtowanie powierzchni Gminy, tj. urozmaicona rzeźba terenu, z piętrzącymi się wzgórzami oddzielonymi głębokimi dolinami, ze znaczną ilością stoków. Pozostałe zanieczyszczenia stanowią spływy powierzchniowe z terenów komunikacyjnych, przemysłowych oraz dopływ zanieczyszczonych wód powierzchniowych z poza terenu Gminy.

Na obszarze Gminy Bodzechów ok. 2000 gospodarstw jest wyposażonych w bezodpływowe zbiorniki do gromadzenia ścieków. Tylko niewielka ich ilość jest szczelna, w pozostałych przypadkach ścieki mogą się przedostawać do gruntów i wód gruntowych. Niewielka ilość bezodpływowych zbiorników na ścieki jest opróżniana przez specjalistyczne firmy i wywożona do oczyszczalni ścieków w Ostrowcu Świętokrzyskim. Pozostałe opróżniane są we własnym zakresie przez właścicieli, a ich zawartość trafia na pola lub do rowów przydrożnych, a czasami bezpośrednio do rzek.

### **Jakość wód powierzchniowych**

Stan czystości wymienionych rzek jest zróżnicowany. W Chmielowie na rzece Kamiennej, zlokalizowany jest punkt pomiarowo – kontrolny krajowego monitoringu jakości wód powierzchniowych.

Stan czystości rz. Kamiennej w 2002 r. w klasyfikacji ogólnej przedstawiał się następująco:

- na odcinku od zachodnich granic Gminy do ujścia Szewnianki (Kamionki) III klasa,
- od ujścia Szewnianki (Kamionki) do wschodnich granic Gminy woda jest pozaklasowa,
- wg klasyfikacji fizyko – chemicznej woda w rz. Kamiennej jest pozaklasowa,
- wg klasyfikacji bakteriologicznej rz. Kamienna w Bodzechowie została zaliczona do klasy III.

Wskaźniki decydujące o klasie czystości rzeki Kamiennej to : azotyny, fosfor og. i m .Coli. Stan czystości rz. Szewnianki (Kamionki) w 2002 r. zaliczono do pozaklasowej ze względu na nadmierne zawartości zawiesiny i wysokie wartości m. Coli.

Wyniki te wskazują jednoznacznie na zanieczyszczenie wód ściekami bytowo – gospodarczymi. Generalnie - Kamienna prowadzi wody III klasy czystości, jedynie na odcinku ujściowym - wody rzeki są poza klasą. Również rzeki: Modła, Kamionka (Szewnianka), Jędrzejówka i Ćmielówka są poza klasą (NON).

Wody powierzchniowe Gminy Bodzechów - generalnie charakteryzują się bardzo niską jakością.



## Ochrona przeciwpowodziowa

Ochrona ludzi i mienia przed powodzią jest realizowana w szczególności przez zachowanie i tworzenie systemów retencji wód w tym sieci zbiorników z rezerwą powodziową, racjonalne użytkowanie budowli przeciwpowodziowych — w tym m.in. utrzymanie wałów przeciwpowodziowych, odpowiednie kształtowanie zagospodarowania przestrzennego tych terenów oraz działania organizacyjne (wcześnie ostrzeganie, obserwacja przepływów itp.).

W zachodniej części Gminy Bodzechów do granic miasta Ostrowca Świętokrzyskiego rzeka Kamienna nie posiada wałów przeciwpowodziowych. We wschodniej części Gminy od granicy z Ostrowcem Świętokrzyskim do wschodnich granic Gminy Bodzechów - wzdłuż rzeki Kamiennej - zrealizowano wały przeciwpowodziowe.

Głównym źródłem zagrożenia powodziowego w Gminie Bodzechów jest rz. Kamienna, w znacznie mniejszym stopniu rzeki: Modła, Szewnianka (Kamionka) i Jędrzejówka. Zbiornik retencyjny „Brody” o rezerwie powodziowej wynoszącej 1,0 mln m<sup>3</sup> ma możliwość sterowania falą wezbraniową. Istniejące wały przeciwpowodziowe nie są w stanie uchronić Gminy przed wielką falą wezbraniową.

Obszary zagrożone powodzią obejmują terasy zalewowe rzek: Kamiennej, Modły, Szewnianki (Kamionki) i Jędrzejówki. Zmniejszenie zagrożenia powodziowego w Gminie Bodzechów będzie możliwe po zakończeniu budowy zbiornika retencyjnego „Chmielów” o projektowanej pojemności przeciwpowodziowej zbiornika wynoszącej 19 mln m<sup>3</sup>.

### Wody podziemne.

Pod względem hydrogeologicznym rejon Gminy Bodzechów należy do Regionu Świętokrzyskiego. W rejonie tym wody podziemne występują w kilku piętrach wodonośnych: środkowodewońskim, górnodewońskim, permsko-triasowym, górnourajskim oraz czwartorzędowym.

Z uwagi na budowę geologiczną dwa pierwsze piętra – paleozoiczne, na omawianym obszarze nie mają znaczenia. Wynika to przede wszystkim z głębokiego zalegania skał paleozoicznych; koszty eksploatacji wód z tych pięter są wysokie.

Wody podziemne to dolnojurajski poziom wodonośny zasilany bezpośrednio wodami atmosferycznymi na obszarach wychodni liasu lub pośrednio przez pokrywą utworów czwartorzędowych. Wody poziomu dolnojurajskiego mogą występować pod ciśnieniem hydrostatycznym, a warstwami napinającymi są przeważnie nieprzepuszczalnymi osady ilaste.

W obrębie Gminy można wyróżnić 2 strefy ze względu na zasobność wód podziemnych.

- **Strefa obejmująca GZWP nr 420 Wierzbica – Ostrowiec Św.**  
z wodami poziomu środkowo i górnourajskiego, posiadający dokumentację hydro-geologiczną.  
Zbiornik ten znajduje się w północno – wschodniej części Gminy. Środkowo i górnourajski poziom wodonośny zbudowany jest z piaskowców i wapieni, występują w nim wody porowo-szczelinowe i szczelinowe.  
Wydajność studni wierconych wynoszą rzędu kilkudziesięciu m<sup>3</sup>.  
Wydajność pojedynczych studni dochodzi do 200 m<sup>3</sup>/h.
- **Strefa użytkowych zbiorników wód podziemnych (UZWP)** związanych z dolno – jurajskimi piaskowcami, w których występują wody porowo-szczelinowe, triasowymi i permскими piaskowcami, marglami, wapieniami

i dolomitami oraz czwartorzędowymi piaskami i żwirami rzecznyymi w dolinie rz. Kamiennej, w których występują wody porowe, obejmuje pozostałą część Gminy. Wydajność studni wierconych ujmujących wody poziomu czwartorzędowego wynosi kilka, kilkanaście m<sup>3</sup>/h. Wydajność studni ujmujących wody poziomu dolno-jurajskiego i triasowego wynosi od kilku do 100 m<sup>3</sup>/h. Istnieje możliwość wykorzystania tych wód do zaopatrzenia zbiorowego.

Wody podziemne GZWP i UZWP są narażone na przedostawanie się zanieczyszczeń z powierzchni terenu, gdyż na obszarach ich występowania brak jest naturalnej izolacji z gruntów spoistych (glin, ilów) lub ta izolacja ma małą miąższość i nie zabezpiecza w dostatecznym stopniu przed przenikaniem zanieczyszczeń. Dodatkowym czynnikiem zwiększającym możliwość migracji jest występowanie uskoków.

Długość sieci wodociągowej rozdzielczej wynosi 172,1 km, długość przyłączy wynosi 82,1 km. Stopień zwodociągowania wynosi 98,5 %.

**Na obszarze Gminy czynne są następujące ujęcia i stacje uzdatniania wody:**

- we wsi Miłków – 1 studnia o wydajności 12 m<sup>3</sup>/h,
- we wsi Magonie – 2 studnie o łącznej wydajności 20,0 m<sup>3</sup>/h,
- we wsi Szewna – 3 studnie o łącznej wydajności 40,0 m<sup>3</sup>/h,
- we wsi Mirkowice – 1 studnia o wydajności 10,5 m<sup>3</sup>/h,
- we wsi Jędrzejowice – 1 studnia o wydajności 10,5 m<sup>3</sup>/h,
- we wsi Broniszowice – 1 studnia.

Ponadto został odwiert studni głębinowej o wydajności 35,0 m<sup>3</sup>/h, który wspomaga ujęcie wody we wsi Miłków.

Na obszarze Gminy znajduje się ujęcie Kąty Denkowskie, które stanowi główne źródło zaopatrzenia dla Ostrowca Świętokrzyskiego, składające się z 8 studni, z czego 7 zlokalizowanych jest w Gminie Bodzechów. Właścicielem ujęcia są Miejskie Wodociągi i Kanalizacja z Ostrowca Św.

Zaopatrzenie Gminy w wodę odbywa się również z ujęć wodnych dla miasta Ostrowca Świętokrzyskiego.

Z ujęć miejskich zaopatrywane są następujące wsie: Sarnówek Mały, Sarnówek Duży, Dębowa Wola Nowa, Dębowa Wola Stara, Sudół, Wólka Bodzechowska, Przyborów, Bodzechów, Goździelin, Romanów, Denkówka, Świrna i część Jędrzejowa. Sołectwo Chmielów zaopatrywane jest w wodę z ujęcia we wsi Bokszyca w Gminie Kunów, wybudowanego przy udziale środków finansowych Gminy Bodzechów. Przy ujęciach utworzono strefy ochronne ujęć wód podziemnych.

Z porównania zasobów dyspozycyjnych, udokumentowanych dla GZWP nr 420 „Wierzbica - Ostrowiec” wynika, że eksploatacją objęta jest około 1/3 zasobów. W dokumentacji hydrogeologicznej dla GZWP nr 420 wydzielono obszar zasilania zbiornika oraz wyróżniono kilka stref ochronnych - ze zróżnicowanymi warunkami korzystania ze środowiska.

## Jakość wód podziemnych

Na obszarze Gminy Bodzechów znajdują się 4 punkty pomiarowo – kontrolne regionalnego monitoringu wód podziemnych.

### Punkty regionalnego monitoringu wód podziemnych.

Nr pkt. RMWP	Miejscowość gmina	Właściciel punktu (użytkownik)	Stratygrafia warstwy wodonośnej	Gł. filtra od-do [m]	Rodzaj punktu	Typ wody	Klasa jakości wody	Zanieczyszczenie
51	Kąty Denkowskie gm. Bodzechów	ujęcie komunalne dla Ostrowca, st. 16	J <sub>3</sub>	79,2-124,1	studnia głębinowa	HCO <sub>3</sub> -Ca-Mg	Ib	odpowiada normie
52	Krzemionki Opat. gm. Ostrowiec Św.	Muzeum Historyczno-Archeologiczne	J <sub>3</sub>	?-122,8	studnia głębinowa	HCO <sub>3</sub> -Ca	Ib	odpowiada normie
54	Przyborów – Sowia Góra gm. Bodzechów	Nadleśnictwo Ostrowiec	J <sub>2</sub>	37,5-49,5	studnia głębinowa	HCO <sub>3</sub> -NO <sub>3</sub> -Ca-Mg	III	NO <sub>3</sub>
55	Magonie gm. Bodzechów	wodociąg wiejski	J <sub>3</sub>	91,8-125,0	studnia głębinowa	HCO <sub>3</sub> -Ca	Ib	odpowiada normie

Źródło: WIOŚ - 2003 r.

Wody podziemne charakteryzują się dobrą i średnią jakością i przeważnie występują w klasie Ib i III i spełniają wymagania norm wody pitnej.

### Źródła zanieczyszczeń wód podziemnych

Źródłem zanieczyszczeń wód podziemnych są: infiltrujące wody opadowe i roztopowe z terenów rolniczych, przemysłowych i komunikacyjnych, odcieki z nieszczelnych szamb, wycieki ze zbiorników i instalacji technologicznych (np. paliwowych).

### Głównymi czynnikami zagrażającymi zbiornikom wód podziemnych są:

- stan zagospodarowania terenu (występowanie lub brak ognisk zanieczyszczeń),
- 
- stopień izolacji poziomu wód utworami nieprzepuszczającymi lub słabo przepuszczającymi od wpływu ognisk zanieczyszczeń.

Ogólnie - w rejonie tzw. Wychodni, stopień zagrożenia tego poziomu jest bardzo wysoki. Zbyt wielka ilość studni i nieuporządkowana gospodarka wodami mogą stanowić główne zagrożenie zbiornika.

Na obszarze zbiorników notuje się liczne składowiska odpadów (w większości „dzikich” wysypisk o małej powierzchni), stanowiących zagrożenie dla zasobów wód. Składowiska te najczęściej zawierają odpady nieselekcjonowane, co stwarza potencjalne możliwości powstania niebezpiecznych związków

## Gospodarka ściekowa.

Obecnie na przeważającym obszarze Gminy Bodzechów, funkcjonują lokalne szamba, często nieszczelne, będące źródłem zanieczyszczenia gleby i wód powierzchniowych. Planuje się podłączenie sołectw Gminy Bodzechów do zbiorczej komunalnej oczyszczalni ścieków w Ostrowcu Świętokrzyskim.

W roku 1999 zawarto porozumienie pomiędzy Gminami Ćmielów, Bodzechów, Kunów i Ostrowiec, którego zadaniem jest budowa kanalizacji w powiecie ostrowieckim. Jednak ze względu na specyficzne położenie niektórych sołectw i co się z tym wiąże, niemożność podłączenia ich do kanalizacji gminnej, zachodzi również potrzeba budowy lokalnych oczyszczalni ścieków. Realizacja tych zamierzeń rozłożona, przede wszystkim ze względu na jej koszt, musi być na dłuższy okres czasu.

Przy ustalaniu strategii inwestycji w zakresie odprowadzania i oczyszczania ścieków należy zabezpieczyć w pierwszym rzędzie te obszary, w których występują strefy ochronne źródeł i ujęć powierzchniowych wody pitnej oraz alimentacji zbiorników wód podziemnych.

## Rolnicza przestrzeń produkcyjna.

### Charakterystyka i ocena aktualnego stanu gleb.

Gmina Bodzechów znajduje się w obrębie dwóch regionów glebowo – rolniczych (wg IUNG Puławy 1984 r.):

- **południowy fragment Gminy w rejonie Wyżyny Sandomierskiej** - położony jest w obrębie regionu waśniowskiego, charakteryzującego się występowaniem gleb kompleksów pszennych, które stanowią gleby brunatne właściwe wykształcone z lessów i utworów lessopodobnych, zaliczonych głównie do klas bonitacyjnych II – III;
- **pozostała część Gminy w rejonie Przedgórze Iłżeckiego** - znajduje się w obrębie regionu starachowicko-ostrowieckiego, gdzie wyróżnia się dwa obszary:
  - **obszar doliny rz. Kamiennej**, gdzie przeważają gleby napływowe typu mady stanowiące kompleks pszeny w II klasie bonitacyjnej oraz kompleks użytków bardzo dobrych i dobrych, ponadto w północnej części doliny przylegającej do zbocza wysoczyzny występują gleby hydrogeniczne : mułowo-torfowe, torfowo-mułowe, gleby torfowisk niskich i gleby murszowate zaliczone do klas bonitacyjnych III i IV,
  - **obszar wysoczyzny**, gdzie występują gleby brunatne kwaśne, oraz gleby bielcowe zaliczone do klas bonitacyjnych IV, V i VI.

Układ gleb na terenie Gminy Bodzechów ma charakter pasmowy.

- **W południowej części Gminy** występują gleby o wysokiej jakości (II, III i IV klasa bonitacyjna gruntów ornych) podlegające prawnej ochronie przed zmianą użytkowania. Są to gleby wytworzone z lessu o składzie mechanicznym pyłu zwykłego. Dominują tu gleby brunatne właściwe, brunatne wyługowane, brunatne namyte, pseudobielcowe oraz czarnoziemy zdegradowane. Gleby te posiadają dobre właściwości fizyczne takie jak przewiewność, podsiąkliwość, dobrą strukturę,

są lekkie i łatwe do uprawy – nadają się pod uprawę wszystkich roślin bez ograniczeń.

- **W północnej części Gminy** występują gleby niższych klas bonitacyjnych, nie podlegające prawnej ochronie. Są to gleby charakteryzujące się lekkim lub bardzo lekkim składem mechanicznym oraz wadliwymi stosunkami wodno – powietrznymi. Wykształcone są one głównie z piasków luźnych, lokalnie piasków słabogliniastych i odznaczają się małą zasobnością w składniki pokarmowe.

Najlepsze gleby w południowej części terenu Gminy zostały zaliczone do kompleksu pszenego bardzo dobrego. Gleby tego kompleksu występują między innymi w rejonie wsi Świrna i Mychów. Są to gleby wytworzone z lessu, położone na terenach płaskich lub lekko falistych. Posiadają dobrze wykształcony poziom próchniczny. Kompleks pszeny dobry występujący na omawianym obszarze to przede wszystkim gleby brunatne właściwe, wylugowane i kwaśne.

Są to gleby wytworzone z lessu. Gleby kompleksu pszenego wadliwego występujące dość powszechnie na tym obszarze. Z uwagi na swe położenie na stokach narażone są na erozję i są okresowo suche z powodu szybkiego odpływu wód opadowych. Na obszarach płaskich i lokalnych obniżeniach terenu, gdzie jest słaby odpływ wód występuje kompleks zbożowo - pastewny mocny. W obrębie kompleksu użytków zielonych bardzo dobrych i dobrych występują gleby brunatne deluwalne, czarnoziemy zdegradowane i namyte. Omawiane użytki zielone przedstawiają typy siedliskowe grądów popławnych i grądów właściwych. Denudacja odpływowa zlewni Kamiennej wynosi 39,9 t/km<sup>2</sup>/r, co jest wielkością kilkakrotnie wyższą od denudacji w zlewniach położonych na północ i zachód. O wysokiej wartości denudacji obszarów lessowych decyduje rolnicze użytkowanie gleb, które łatwo ulegają splukiwaniu.

W Gminie przeważają klasy gleb chronionych. Wg hierarchii stopni ochrony gruntów Gmina posiada grunty o bardzo wysokim stopniu ochrony. Obejmują one zwarte (ciągłe przestrzenie) obszary gleb dobrych i średnio dobrych. Grunty orne klas I, II i III zajmują ogółem 3 878 ha co stanowi 31,71 % pow. Gminy, grunty orne klas IV – VI zajmują 2 785 ha co stanowi 22,77 % pow. Gminy. Gleby klas I – III oraz IV (wytworzone z gruntów organicznych) podlegają ochronie na mocy Ustawy z dnia 3 lutego 1995 r. o ochronie gruntów rolnych i leśnych.

## Monitoring gleb oraz zagrożenia w obrębie rolniczej przestrzeni produkcyjnej.

Zestawienie wyników monitoringu gleb na obszarze Gminy Bodzechów

Lp	Lokalizacja poboru prób (rodzaj użytk.)	Rok badań	Oznaczenie						
			pH w KCl	Cu	Ni	Zn	Pb	Cr	Cd
			stężenie [mg/kg]						
1.	Dębowa Wola (użytek rolny)	1997	4,2	1,9	2,4	22,9	17,7	2,2	0,2
		2002	4,4	1,8	2,4	19,3	7,3	2,1	0,0
		2002	7,0	6,2	6,0	69,8	17,1	8,0	0,1
2.	Kąty Denkowskie (użytek rolny)	1985	n.o.	3,3	23,0	34,2	16,3	2,2	0,2
		1997	5,2	7,9	18,6	110,1	26	7,6	1,0
		2002	7,2	6,5	6,3	118,8	28,2	9,1	0,2
3.	Wólka Bodzechowska (użytek rolny)	1997	4,2	1,3	1,4	10,9	5,2	1,3	0,1
		2002	7,4	3,5	4,4	64,7	15,4	5,6	0,1
4.	Bodzechów (użytek rolny)	1997	7,7	7,2	13,8	32,5	11,9	9,5	0,1
		2002	6,3	8,8	11,5	72,0	11,8	15,0	0,1
5.	Miłków (użytek rolny)	1997	5,5	11,2	19,5	46,4	15,3	11,1	0,4
		2002	7,1	7,8	12,5	38,6	12,1	16,3	0,0
6.	Podszkodzie (użytek rolny)	1997	5,0	9,6	17,8	49,9	12,1	10,8	0,4
		2002	7,0	10,3	16,2	49,2	12,0	21,8	0,0

7.	Jędrzejowice (użytek rolny)	1997	7,5	6,8	11,6	39,1	9,8	7,6	0,4
		2002	6,9	9,9	12,7	67,6	16,9	15,7	0,0
8.	Chmielów (grunt orny)	1997	7,6	6,4	12,8	31,2	28,8	8,1	0,1
		2002	7,5	5,5	4,0	60,2	14,2	6,6	0,2
		2002	4,1	1,9	1,5	12,2	8,8	3,0	0,0
9.	Szewna (użytek rolny)	1997	6,8	10,0	16,3	47,9	29,3	10,4	0,1
		2002	7,1	9,6	12,2	56,1	16,0	16,2	0,0
		2002	7,2	13,2	110,0	51,0	21,4	17,4	0,0

Źródło : WIOŚ - 2003 r.

Badania prowadzone w latach 1997 i 2002 na obszarze Gminy Bodzechów w ramach monitoringu regionalnego gleb nie wykazały stężeń metali na poziomie przekraczającym wartości dopuszczalne.

Ochrona gleb prowadzona jest w ramach ochrony powierzchni ziemi i polega na zachowaniu możliwości ich produkcyjnego wykorzystania oraz utrzymaniu jakości na poziomie wymaganych standardów jakości dla obszarów A, B i C.

### **Do procesów niszczących glebę, szczególnie w obrębie Wyżyny Sandomierskiej, zaliczamy:**

- erozję wodną
- erozję wietrzną
- zakwaszenie gleb
- wyczerpywanie się składników odżywczych,
- degradacja gleb – obniżenie wartości użytkowej gleb,
- denudacja – zniszczenie profilu glebowego, zmęczenie gleb,
- zanieczyszczenia chemiczne gleb,
- zbyt małe nawożenie organiczne, co prowadzi do utraty próchnicy.

Starosta zobowiązany jest do prowadzenia aktualizowanego corocznie, rejestru zawierającego informacje o terenach, na których stwierdzono przekroczenie standardów jakości gleby lub ziemi, z wyszczególnieniem obszarów, na których obowiązek rekultywacji obciąża Starostę.

Wyniki badań chemizmu gleb uzyskane w ramach państwowego i regionalnego monitoringu, prowadzonego przez IUNG i WIOŚ oraz badania Państwowego Instytutu Geologicznego przedstawione w Atlasie Geochemicznym Polski (1995 r.) wykazują, że zawartości substancji zanieczyszczających w Gminie Bodzechów są niższe od dopuszczalnych.

Poważnym zagrożeniem rolniczej przestrzeni produkcyjnej Gminy jest wyłączenie terenów z produkcji rolnej i przeznaczenie ich pod inwestycje nierolnicze - zwłaszcza rozproszoną zabudowę mieszkaniową z usługami. Rozwój zainwestowania nierolniczego spowoduje w przyszłości dalsze ograniczenie gruntów uprawnych w Gminie. Ważnym zadaniem pozostaje więc wskazanie dla obszarów o najkorzystniejszych warunkach naturalnych oraz kierunków najlepszego wykorzystania rolniczego.

## Gospodarka odpadami.

### Zagrożenia zw. z gospodarką odpadami.

Gmina nie posiada własnego składowiska odpadów komunalnych. Największym zagrożeniem dla stanu środowiska Gminy - szczególnie powierzchni terenu, wód powierzchniowych i podziemnych - są dzikie wysypiska, zwłaszcza te, które powstają w dolinach rzek i potoków.

W świetle obowiązującego prawa (m. in. ze względu na warunki hydrogeologiczne oraz na występowanie, na znacznym obszarze, gleb wysokich klas bonitacyjnych) nie ma możliwości zlokalizowania na obszarze Gminy składowiska odpadów niebezpiecznych lub innych, niż niebezpieczne.

Największe zagrożenie dla środowiska Gminy stanowią odpady poprodukcyjne. Są one wywożone indywidualnie poza obszar Gminy.

Mniej liczne odpady niebezpieczne to:

- przeterminowane lub wycofane środki ochrony roślin i opakowania po nich,
- opakowania po farbach, rozpuszczalnikach i innych chemikaliach,
- zużyte oleje i smary, czyściwa zaolejone,
- odpady z ośrodków medycznych i weterynaryjnych.

Problemy gospodarki odpadami tego typu, wymagają uporządkowania we wszystkich elementach procesu gromadzenia, wywozu i utylizacji.

### Zbiorowiska roślinne.

Lasy i grunty leśne zajmują powierzchnię 3454 ha, w tym lasy państwowe 2230,6 ha, co stanowi 28,2% powierzchni Gminy (wyższy stopień lesistości w porównaniu ze średnią krajową – 28% oraz średni województwa – 27,7%).

Na obszarze Gminy znajdują się obszary objęte specjalną ochroną:

- **rezerwat przyrody „Krzemionki Opatowskie”**  
(zajmuje obszar 362,8 ha – ochronie podlegają niektóre gatunki roślin oraz kopaliny krzemienia pasiastego),
- **rezerwat „Lisiny Bodzechowskie”**  
(zajmuje powierzchnię 36,6 ha – ochronie podlegają rzadkie gatunki roślin i drzew).

**Według regionalizacji przyrodniczo-leśnej lasy Bodzechowa położone są na terenie VI Krainy Małopolskiej w dwóch dzielnicach przyrodniczo-leśnych:**

- **w 3 Dzielnicy Radomsko-łżeckiej**  
(mezoregion Przedgórze Łżeckiego (Puszcza Łżecka),
- **w 9 Dzielnicy Wyżyny Środkowo-Małopolskiej**  
(mezoregion Wyżyny Sandomierskiej).

Lasy położone w granicach administracyjnych Gminy Bodzechów zaliczone są do lasów ochronnych. Stan zdrowotny lasów jest zadowalający. Zieleń leśna ma

szczególne znaczenie ochronne na obrzeżach wąwozów, ze względu na charakter osuwiskowy ścian bocznych jarów i dolinek wciosowych.

Największym zagrożeniem lasów jest rozwój zainwestowania, szczególnie zabudowy mieszkaniowo-usługowej, lokalizowanej niejednokrotnie w bezpośrednim sąsiedztwie granicy leśnej. Zespołom leśnym zagrażają również procesy chemizacji rolnictwa; większa część lasów Gminy rośnie w dolinach rzek i potoków, w ich obszarach źródliskowych.

Takie umiejscowienie lasów stwarza ich zagrożenie spływającymi z wyżej położonych obszarów rolnych - środkami chemizacji rolnictwa. Stan zadrzewień jest również związany z poziomem i rodzajem zanieczyszczeń powietrza.

## **Powietrze atmosferyczne.**

### **Czynniki wpływające na jakość powietrza atmosferycznego.**

Stężenie głównych zanieczyszczeń powietrza na obszarze Gminy Bodzechów charakteryzuje się wyraźną zmiennością w ciągu roku, związaną z panującymi w naszym kraju warunkami klimatycznymi. W okresie zimowym, zwłaszcza w najchłodniejszych miesiącach roku, w wyniku energetycznego spalania paliw rejestruje się najwięcej przypadków maksymalnych stężeń zanieczyszczeń, a niekiedy i przekroczeń dopuszczalnych stężeń 24-godzinnych. Jakość powietrza w danym rejonie uzależniona jest nie tylko od emisji z miejscowych źródeł, lecz również od zanieczyszczeń występujących na innych obszarach.

Zanieczyszczenia powietrza oddziałują bezpośrednio na zdrowie ludzi oraz na stan środowiska przyrodniczego. Ponadto wpływają na zmiany klimatu oraz wywołują niekorzystne procesy w ochronnej warstwie ozonowej. Niekorzystną cechą zanieczyszczeń powietrza jest możliwość ich przenoszenia na znaczne odległości.

O jakości powietrza na terenie powiatu ostrowieckiego decydują nie tylko miejscowe emisje, ale i zanieczyszczenia pochodzące z zewnątrz, szczególnie z województwa łódzkiego oraz z powiatów starachowickiego, skarżyskiego i Ostrowca Świętokrzyskiego.

### **Źródła zanieczyszczeń powietrza.**

Głównymi źródłami zanieczyszczeń powietrza w Bodzechowie są :

- **źródła energetyczne** -
  - kotłownie obiektów użyteczności publicznej
  - gospodarstwa indywidualne i małe kotłownie lokalne (sezon grzewczy)
- **źródła przemysłowe** -
- **źródła komunikacyjne** -
  - droga krajowa nr 9
  - drogi wojewódzkie – 17 km
  - powiatowe – 61 km
  - gminne – 116 km
- **emisja niezorganizowana** -
  - składowiska materiałów opałowych, budowlanych,
  - inne.

### **Emisja zanieczyszczeń.**

Głównym nośnikiem energii jest nadal węgiel kamienny, należy jednak zaznaczyć, że w ostatnich latach wzrosło wykorzystanie energii z bardziej



ekologicznych źródeł, tj. gazu ziemnego i oleju opałowego, co wpływa na ograniczenie emisji.

Wpływ na stan jakości powietrza ma również niska emisja z gospodarstw indywidualnych, które w przeważającej ilości wykorzystują, jako źródło energii, węgiel kamienny, często gorszego gatunku, szczególnie wpływ tej emisji uwidacznia się w okresie zimowym.

Kolejnym czynnikiem decydującym o stanie jakości powietrza jest emisja komunikacyjna, której największe stężenia lokują się wzdłuż głównych ciągów komunikacyjnych, szczególnie w rejonie drogi krajowej nr 9 oraz dróg wojewódzkich nr 751, 754 i 755.

### **Monitoring zanieczyszczeń**

W Gminie nie prowadzi się regularnego monitoringu stanu zanieczyszczenia powietrza. Budownictwo mieszkaniowe i usługowe posiada indywidualne systemy ciepłownicze - na ogół na paliwo stałe. Obecnie rozpoczyna się trend ogrzewania gazowego, co związane jest z nowymi technologiami budownictwa. Stopień zgazyfikowania Gminy wynosi 33%. Na obszarze Gminy brak jest sieci ciepłowniczej.

Najbliższa dla Gminy Bodzechów stacja pomiarowa zlokalizowana jest w Ostrowcu Świętokrzyskim i stanowi jeden z elementów sieci monitoringu lokalnego. Jakość powietrza określona jest na podstawie systemu badań określonych w "Programie badawczo-wdrożeniowym monitoringu powietrza" - opracowanego w 1994 roku. Oceny stopnia zanieczyszczenia dokonywane są po rocznych cyklach pomiarów, przy pomocy analizy statystycznej.

Dane z 1999 roku, ze stacji pomiarowej w Ostrowcu Świętokrzyskim:

- |                         |                       |
|-------------------------|-----------------------|
| - dwutlenek siarki: 7,4 | - dopuszczalne 40,    |
| - dwutlenek azotu: 15,8 | - dopuszczalne 40,    |
| - pył zawieszony: 14,0  | - dopuszczalne 50,    |
| - Cu: 0,0221            | - dopuszczalne 0,6,   |
| - Ni: nw                | - dopuszczalne 0,025, |
| - Pb: 0,055             | - dopuszczalne 0,5,   |
| - Cr: 0,006             | - dopuszczalne 0,4,   |
| - Cd: nw                | - dopuszczalne 0,01,  |
| - Zn: 0,32              | - dopuszczalne 3,8,   |
| - Fe: 1,362             | - dopuszczalne 10.    |

Z przeprowadzonych pomiarów wynika, że w Ostrowcu Świętokrzyskim nie stwierdzono przekroczenia norm średniorocznych wg aktualnie obowiązujących przepisów. Do oceny stopnia zanieczyszczenia powietrza wykorzystano również wyniki średniorocznych pomiarów metali, określonych na podstawie analiz zbiorczych prób pyłowych, zebranych w danym miesiącu na stanowisku pomiarowym. Wyniki tych badań wskazują na dotrzymanie norm dopuszczalnych.

Najpowszechniej oznaczanym wskaźnikiem stanu zanieczyszczenia powietrza określonym i normowanym w  $g/(m^2 \times rok)$  jest opad pyłu. Średnioroczny opad pyłu przy obowiązującej normie  $200 g/(m^2 \times rok)$  dla rejonu Ostrowca Świętokrzyskiego (12 punktów pomiarowych) wyniósł w 1999 r. –  $78,4 g/(m^2 \times rok)$ , a dla rejonu Huty Ostrowiec –  $32,0 g/(m^2 \times rok)$ .

Zanieczyszczenie atmosfery od źródeł występujących na innych obszarach w wyniku przemieszczających się mas powietrza wykazuje od kilku lat tendencję malejącą w wyniku restrukturyzacji przemysłu.

## **Ocena stanu jakości powietrza.**

Podstawowym parametrem charakteryzującym stan czystości powietrza jest emisja, definiowana jako średnie stężenie substancji w powietrzu w określonym czasie. Ocenę jakości powietrza przeprowadza się w strefach, którymi są obszary powiatów.

Wojewoda, zgodnie z obowiązującymi przepisami, sporządza roczną ocenę jakości powietrza oraz dokonuje klasyfikacji stref. Zaliczenie strefy do określonej klasy zależy od stężeń zanieczyszczeń występujących na jej obszarze i wiąże się z określonymi wymaganiami co do działań na rzecz poprawy jakości powietrza (w przypadku, gdy nie są spełnione określone kryteria) lub na rzecz utrzymania tej jakości (jeżeli spełnia ona przyjęte standardy).

Powiat ostrowiecki, a tym samym Gmina Bodzechów znajduje się w strefie o nie przekroczonych poziomach dopuszczalnych stężeń substancji. Zakres działań dla klasy tej strefy obejmuje utrzymanie powietrza na tym samym lub lepszym poziomie. Dla strefy powiatu i tym samym dla Gminy nie jest wymagane opracowanie programu ochrony powietrza.

## **Akustyczny klimat Gminy.**

### **Źródła hałasu.**

Hałas działa niekorzystnie na organizm ludzki i uważany jest za czynnik zanieczyszczający środowisko. Hałas przemysłowy, ruch drogowy i kolejowy stanowią główne źródła emisji hałasu do środowiska, a tym samym kształtują klimat akustyczny w rejonie ich oddziaływania.

### **Hałas zw. z komunikacją drogową**

Ustalenie poziomego zasięgu hałasu od dróg zależy od wielu czynników: zabudowy terenu, przebiegu drogi (nasyp, wykop), nachylenia drogi, rodzaju nawierzchni itp.

Strefy zasięgu uciążliwości winny być weryfikowane rzeczywistymi pomiarami i ustalone w konkretnych warunkach zagospodarowania.

Obecnie mamy do czynienia z gwałtownym rozwojem motoryzacji, którego konsekwencją jest:

- stały wzrost natężenia ruchu,
- rozciąganie się godzin szczytu komunikacyjnego, aż do 22<sup>00</sup> włącznie,
- powstanie nowych obszarów będących w zasięgu uciążliwości hałasu,
- wzrost populacji zamieszkałych przy głównych drogach i ulicach,
- wzrost uciążliwości hałasu na terenach wypoczynkowych.

### **Hałas zw. z komunikacją kolejową.**

Pod pojęciem hałasu kolejowego rozumie się hałas powstający w wyniku eksploatacji linii kolejowej. Przez obszar Gminy wzdłuż doliny rzeki Kamiennej przebiega linia kolejowa Skarżysko - Sandomierz.

Generalnie w całej Polsce hałas kolejowy kształtuje się na jednakowym poziomie. W porze nocnej hałas pochodzący od linii kolejowej może przekraczać dopuszczalną wartość 50 dB w odległości do około 80 m od osi torów. Lokalnie mogą wystąpić niekorzystne zmiany - ze względu na stan infrastruktury (torowiska), prędkości przejazdu, rodzaju taboru kolejowego, stan taboru kolejowego, położenia torowiska (nasyp, wawóz, teren płaski).

## **Hałas przemysłowy.**

Hałas przemysłowy występuje na terenach zakładów i związany jest z eksploatacją maszyn i urządzeń. Zakłady mogące emitować hałas na obszarze Gminy to tartaki i zakłady produkujące materiały budowlane.

Hałas emitowany przez zakłady przemysłowe jest szczególnie uciążliwy dla mieszkańców domów zlokalizowanych w sąsiedztwie zakładów.

Weryfikacja stopnia uciążliwości poszczególnych zakładów winna być prowadzona w sposób ciągły, w miarę następujących zmian poziomu hałasu.

## **Hałas zw. z liniami energetycznymi.**

Linie energetyczne wysokiego napięcia są uciążliwym źródłem hałasu, zwłaszcza podczas złych warunków atmosferycznych (lekki i średni deszcz, mżawka, śnieg i duża wilgotność). Na poziom hałasu linii energetycznych wysokiego napięcia wpływają też parametry techniczne i stan techniczny linii. Strefa uciążliwości linii 220 kV sięga 40 m od osi magistrali energetycznej.

## **Stan akustycznego klimatu Gminy.**

Generalnie - do najbardziej uciążliwych źródeł hałasu na obszarze Gminy należą:

- linie energetyczne,
- sieć dróg,
- zakłady przemysłowe.
- linia kolejowa.

Na odcinku drogi krajowej nr 9 znajdującym się w obrębie Gminy równoważny poziom dźwięku A w porze dziennej wynosi wg badań WIOŚ w 2003 r. :

- w odległości 1 m od jezdni mieści się w przedziale 65,1 – 70,0 dB,
- pomiar na pierwszej linii zabudowy wynosi poniżej 65 dB.

Uzyskane wartości nie przekraczają progowych wartości hałasu lub są do niej zbliżone w strefie odległości do 1 m od jezdni.

W ogólnej ocenie można stwierdzić, że przeważająca część Gminy Bodzechów posiada korzystny klimat akustyczny.

## **Promieniowanie elektroakustyczne.**

### **Źródła promieniowania.**

Przez obszar Gminy przebiegają linie wysokiego napięcia 400 kV, 220 kV oraz 110 kV. Wpływają one na środowisko przez składową elektryczną pola magnetycznego. Szczególnie szkodliwe oddziaływanie na środowisko mają linie wysokiego napięcia, w pobliżu których wytwarzają się napięcia i prądy - niebezpieczne dla zdrowia i życia ludzi.

Pole elektromagnetyczne wytwarzane przez silne źródło, niekorzystnie zmienia warunki bytowania człowieka, wpływa na przebieg procesów życiowych organizmu; mogą wystąpić zaburzenia funkcji ośrodkowego układu krwionośnego oraz narządów słuchu i wzroku. Najbardziej narażeni są ludzie zatrudnieni przy obsłudze urządzeń emitujących tego rodzaju promieniowanie.

Biologiczne skutki skażeń elektromagnetycznych nie są możliwe do wykrycia za

pomocą zmysłów, nie są też one od razu odczuwalne, a mogą wystąpić dopiero po wielu latach. Obecnie prawie wszyscy ludzie podlegają ekspozycji promieniowania elektromagnetycznego pochodzącego ze źródeł sztucznych. Poziom tej ekspozycji zależy od stopnia uprzemysłowienia danego regionu, koncentracji stacji nadawczych i liczby odbiorników, liczby lotnisk, portów morskich czy rozwoju sieci energetycznej.

Obecność pól elektromagnetycznych o częstotliwości 50 Hz ma także degenerujący wpływ na rośliny i zwierzęta. U roślin obserwuje się opóźniony wzrost i zmiany w budowie zewnętrznej, u zwierząt natomiast zaburzenia neurologiczne oraz zaburzenia w krążeniu, zakłócenia wzrostu, żywotności i płodności.

Aby zapobiec szkodliwemu oddziaływaniu pola elektromagnetycznego oraz zapewnić pełne bezpieczeństwo mieszkańcom Gminy należy w procesach inwestycyjnych ustalać odpowiednie odległości projektowanej zabudowy od sieci elektroenergetycznych.

### **Stan środowiska w odniesieniu do natężenia promieniowania.**

Na terenach zabudowy mieszkaniowej, a także na obszarach, na których znajdują się przedszkola i szkoły, wartość graniczna natężenia składowej elektrycznej elektromagnetycznego promieniowania niejonizującego o częstotliwości 50 Hz, wynosi 1kV/m, natomiast składowa magnetyczna nie powinna przekroczyć poziomu 80 A/m.

Szkodliwy wpływ linii energetycznych o napięciu 110 kV, 220 kV i 400 kV obejmuje strefę o szerokości od 12 do 37 m od osi linii w obie strony. Z raportów oddziaływania na środowisko stacji bazowych telefonii cyfrowej wynika, że funkcjonowanie ich nie naraża osób postronnych na oddziaływanie pól elektromagnetycznych oraz na pogorszenie stanu poszczególnych komponentów środowiska. W praktyce, w otoczeniu anten stacji bazowych GSM, znajdujących się w miastach, a więc najbardziej rozpowszechnionych pola o wartościach wyższych od dopuszczalnych w praktyce nie występują dalej niż 25 metrów od anten na wysokości zainstalowania tych anten.

Gwałtowny wzrost zapotrzebowania na usługi radiokomunikacji, dalszy rozwój systemów telefonii komórkowych, a także poprawa zasilania elektroenergetycznego niektórych obszarów Gminy spowoduje powiększenie obszarów objętych emisją promieniowania elektromagnetycznego.

### **Złóża surowców mineralnych.**

Główne złoża surowców mineralnych w Gminie Bodzechów to:

- złoża udokumentowane – (U),
  - złoża nieudokumentowane – (N), w tym:
- I - „Dębowa Wola” – złoża piasku (U) o znaczeniu perspektywicznym,
  - II - „Sarnówek – Dębowa Wola, złoża piasku i żwiru (N),
  - III - „Sarnówek – Dębowe Pole, złoża piasku (U)  
o znaczeniu perspektywicznym,
  - IV - „Kąty Denkowskie – złoża piasku (N),
  - V - „Czarna Gлина” – złoża piasku (N),
  - VI - „Bodzechów” – złoża piasku (N),
  - VII - „Wólka Bodzechowska” – złoża piasku (U) o znaczeniu perspektywicznym,
  - VIII - „Chmielów” – złoża gliny (U),
  - IX - „Bodzechów” – złoża gliny (U),
  - X - „Przyborów - Baranów” – złoża piasku (N),
  - XI - „Sudoł -Lipnik” – złoża piaskowców (U) o znaczeniu perspektywicznym,

- XII - „Chmielów” – złożę piasku i żwiru (N) o znaczeniu perspektywicznym,
- XIII - „Kosowice” – złożę piasku i żwiru (N),
- XIV - „Gromadzice” – złożę piaskowca (N),
- XV - „Sudoł Górny” – złożę piasku i żwiru (N) o znaczeniu perspektywicznym.

Gmina dysponuje dużymi zasobami kopalin. Największe perspektywy rozszerzenia eksploatacji wydaje się mieć złożę wapieni oolitowych oksfordu we wsi Sudoł. Wapienie te są wykorzystywane do produkcji wapna. Wapienie triasowe i jury środkowej, z uwagi na niewielką miąższość i zmienność litologiczną, nie mają znaczenia surowcowego. Dotyczy to również wapieni piaszczystych keloweju.

Nie są eksploatowane utwory ilaste, występujące w utworach górnego pstręgo piaskowca i serii zarzeckiej, choć mogą stanowić dobry surowiec dla potrzeb ceramiki. Ograniczone natomiast zastosowanie dla celów ceramicznych mają gliny zwałowe, co jest wynikiem zmiennej miąższości i składu litologicznego, znacznej zawartości żwirów i gruboziarnistych piasków.

Duże powierzchnie na terenie Gminy zajmują lessy. Brak tu jednak szczegółowych badań surowcowych przydatności dla produkcji ceramicznej.

Znaczenia surowcowego można oczekiwać po piaskowcach. Eksploatowane są one w kilku punktach poza granicami Gminy. Służą do produkcji płyt wykładzinowych, cokołów oraz jako kamień budowlany. Piaski wodnolodowcowe i eoliczne, występujące głównie w północnej części Gminy, mają znaczenie lokalne.

## **OCHRONA PRZYRODY I KRAJOBRAZU**

### **Charakterystyka przyrodniczo-krajobrazowa Gminy.**

#### **Obszary chronionego krajobrazu.**

#### **Obszary Chronionego Krajobrazu na tle regionalnego systemu ochrony przyrody.**

System obszarów chronionego krajobrazu stanowi ważny element wielko-przestrzennego systemu ochrony przyrody krajobrazu Polski południowej oraz systemu krajowego. Obszary chronionego krajobrazu pełnią, oprócz podstawowych funkcji, również funkcje otulin istniejących i projektowanych parków krajobrazowych. Obszary te, poprzez system istniejących i projektowanych parków krajobrazowych oraz doliny większych rzek, mają rozległe powiązania ekologiczne z całym łańcuchem elementów wieloprzestrzennych form ochrony przyrody i krajobrazu, położonych w paśmie karpackim – obszarami chronionego krajobrazu województw ościennych, parkami krajobrazowymi aż po parki narodowe. Są to ważne drogi wymiany informacji genetycznej, niezbędnej dla prawidłowego funkcjonowania ekosystemów.

Pod względem przyrodniczo-krajobrazowym Gmina Bodzechów charakteryzuje się trójdzielnością. Część północna Gminy obejmuje tereny leśne. Część centralna to ekosystem doliny rzeki Kamiennej. Część południową zaś charakteryzują gleby bardzo dobrej jakości oraz koncentracje form morfologicznych.

**Obszar Gminy Bodzechów został włączony w całości do systemu ochrony w postaci Obszaru Chronionego Krajobrazu Doliny Kamiennej (OChKDK) – Rozporządzeniem Nr 2/95 Wojewody Kieleckiego z dnia 29 września 1995 r. (Dz. Urz. Wojewody Kieleckiego Nr 21, poz. 145, ze zmianami wprowadzonymi Rozporządzeniem Wojewody Świętokrzyskiego z dnia 23 lipca 2002 r. – Dz. Urz. Woj. Świętokrzyskiego Nr 108, poz. 1275).**

**Obszar Chronionego Krajobrazu Doliny Kamiennej** położony jest w północnej części województwa świętokrzyskiego na obszarze gmin: Brody Łżeckie, Kunów, Bałtów, Bodzechów oraz w częściach gmin: Waśniów, Wąchock, Mirzec, Suchedniów, Skarżysko Kościelne. Zajmuje on powierzchnię 72 593 ha, granicząc od północy z województwem mazowieckim. Obszar ten posiada silnie zróżnicowaną i bogatą roślinność. Związane jest to z dużym urozmaiceniem podłoża skalnego, rzeźby gleb, a także działalnością ludzką. Siedliska oligotroficzne występują na terenach piaszczysto-ilastych pokrytych osadami plejstoceniowymi. Są to świeże bory sosnowe i bory mieszane występujące w Lasach Łżeckich.

W tych lasach spotkać można rzadkie i prawnie chronione rośliny: wawrzynek główkowy, wisienkę stepową, zawilec wielokwiatowy, len złocisty, aster gawędkę. Osobliwością florystyczną są murawy i zarośla kserotermiczne ze stepową ostnicą Jana. Na lessowych glebach Wyżyny Sandomierskiej, na prawym brzegu Kamiennej zachowały się fragmentarycznie żyzne grądowe lasy liściaste z rzadkimi i prawnie chronionymi roślinami takimi jak: tojad dzióbaty, tojad mołdawski, pluskwica europejska i dzwonecznik wonny.

We fragmentach borów mieszanych i grądów, muraw i zarośli kserotermicznych występują rośliny prawnie chronione i rzadkie takie jak: powojnik prosty, oleśnik górski, obuwik pospolity, ostrożeń pannoński, naparstnica wielokwiatowa i inne.

### **Zakres ochrony na Obszarze Chronionego Krajobrazu (wg Dz. Urz. Woj. Świętokrzyskiego Nr 108, poz. 1275).**

#### **W zakresie czynnej ochrony ekosystemów na Obszarze obowiązuje:**

- 1) zachowanie i ochrona zbiorników wód powierzchniowych naturalnych i sztucznych, utrzymanie meandrów na wybranych odcinkach cieków;
- 2) zachowanie śródpolnych i śródleśnych torfowisk, terenów podmokłych, oczek wodnych, polan, wrzosowisk, muraw, niedopuszczenie do ich uproduktywienia lub też sukcesji;
- 3) utrzymanie ciągłości i trwałości ekosystemów leśnych;
- 4) zachowanie i ewentualne odtwarzanie lokalnych i regionalnych korytarzy ekologicznych;
- 5) ochrona stanowisk chronionych gatunków roślin, zwierząt i grzybów;
- 6) szczególna ochrona ekosystemów i krajobrazów wyjątkowo cennych, poprzez uznawanie ich za rezerваты przyrody, zespoły przyrodniczo-krajobrazowe i użytki ekologiczne;
- 7) zachowanie wyróżniających się tworów przyrody nieożywionej.

#### **Na Obszarze zakazuje się:**

- 1) zabijania dziko występujących zwierząt, niszczenia ich nor, legowisk, innych schronień i miejsc rozrodu oraz tarlisk, złożonej ikry, z wyjątkiem amatorskiego połowu ryb oraz wykonywania czynności związanych z racjonalną gospodarką rolną, leśną, rybacką i łowiecką;
- 2) likwidowania i niszczenia zadrzewień śródpolnych, przydrożnych i nadwodnych, jeżeli nie wynikają one z potrzeby ochrony przeciwpowodziowej i zapewnienia bezpieczeństwa ruchu drogowego lub wodnego lub budowy, odbudowy, utrzymania, remontów lub naprawy urządzeń wodnych;
- 3) wykonywania prac ziemnych trwale zniekształcających rzeźbę terenu, z wyjątkiem prac związanych z zabezpieczeniem przeciwpowodziowym lub przeciw-

osuwiskowym lub budową, odbudową, utrzymaniem, remontem lub naprawą urządzeń wodnych;

- 4) dokonywania zmian stosunków wodnych, jeżeli służą innym celom niż ochrona przyrody lub zrównoważone wykorzystanie użytków rolnych i leśnych oraz racjonalna gospodarka wodna lub rybacka;
- 5) likwidowania naturalnych zbiorników wodnych, starorzeczy i obszarów wodno-błotnych.

## **Chronione obiekty i obszary przyrody żywej i nieożywionej.**

### **1. Rezerваты przyrody.**

- **„Lisiny Bodzechowskie” nr ew. 019** - rezerwat leśny o powierzchni 36,6 ha o charakterze naturalnym w południowo-wschodniej części Gminy. Chroniony jest las, porastający żyzne gleby lessowe. Na porozcinanym licznymi wąwozami i jarami terenie rosną sosny, dęby (okazy dochodzące do 300 lat), jawory, lipy, osiki, klony i graby. W przeszłości obszar rezerwatu był traktowany jako naturalne powiększenie parku przy dworze w Bodzechowie. Rezerwat powołano Zarządzeniem Ministra Leśnictwa Przemysłu Drzewnego z dnia 5 maja 1959 r. (Monitor Polski Nr 59/1959, poz. 291).

#### **Przedmiot ochrony:**

las mieszany o charakterze naturalnym porastający jary lessowe.

- **„Krzemionki Opatowskie” nr ew. 054** - rezerwat archeologiczno-przyrodniczy o powierzchni 362,8 ha, położony w północno-wschodniej części Gminy Bodzechów i częściowo w Gminie Ćmielów, (istotnie zagrożony przez składowanie na jego terenie odpadów przemysłowych Huty Ostrowiec).

W skład jego wchodzi obszar rezerwatu archeologicznego oraz otaczające go tereny leśne i poprzemysłowe o łącznej powierzchni 378,81 ha.

#### **Przedmiot ochrony:**

ślady prehistorycznego górnictwa krzemieni.

## **Ochrona pomnikowa.**

Na obszarze Gminy Bodzechów ochroną pomnikową objęto pojedyncze okazy drzew. Ochronie konserwatorskiej podlegają dawne parki dworskie oraz zabytkowe cmentarze wraz z ich drzewostanem.

### **Pomniki przyrody nieożywionej:**

- w miejscowości Sudoł - głaz narzutowy „Lipnik”,
- w miejscowości Szewna - skałka „Sfinks”.

## **Ochrona gatunkowa roślin i zwierząt.**

**Ochrona gatunkowa roślin i zwierząt realizowana jest zgodnie z Rozporządzeniami Ministra Środowiska:**

- z dnia 16 maja 2005 r. (Dz. U. Nr 94, poz. 795) w sprawie typów siedlisk przyrodniczych oraz gatunków roślin i zwierząt, wymagających ochrony w formie wyznaczenia obszarów Natura 2000,
- z dnia 9 lipca 2004 r. (Dz. U. Nr 168, poz. 1764) w sprawie gatunków dziko występujących roślin objętych ochroną,
- z dnia 28 września 2004 r. (Dz. U. Nr 220, poz. 2237) w sprawie gatunków dziko występujących zwierząt objętych ochroną,

- z dnia 9 lipca 2004 r.(Dz. U. Nr 168, poz. 1765) w sprawie dziko występujących grzybów objętych ochroną.

**Zgodnie z przywołanymi powyżej rozporządzeniami w stosunku do dziko występujących roślin należących do gatunków, respektowane są następujące zakazy:**

- 1) zrywania, niszczenia i uszkodzania;
- 2) niszczenia ich siedlisk i ostoi;
- 3) dokonywania zmian stosunków wodnych, stosowania środków chemicznych, niszczenia ściółki leśnej i gleby w ostojach;
- 4) pozyskiwania, zbioru, przetrzymywania, posiadania, preparowania i przetwarzania całych roślin i ich części;
- 5) zbywania, nabywania, oferowania do sprzedaży, wymiany i darowizny roślin żywych, martwych, przetworzonych i spreparowanych, a także ich części i produktów pochodnych;
- 6) wwożenia z zagranicy i wywożenia poza granicę państwa roślin żywych, martwych, przetworzonych i spreparowanych, a także ich części i produktów pochodnych.

**W stosunku do dziko występujących grzybów z reguły respektowane są następujące zakazy:**

- 1) zrywania, niszczenia i uszkodzania;
- 2) niszczenia ich siedlisk i ostoi;
- 3) dokonywania zmian stosunków wodnych, stosowania środków chemicznych, niszczenia ściółki leśnej i gleby w ostojach;
- 4) pozyskiwania, zbioru.

**W stosunku do dziko występujących zwierząt respektowane są następujące zakazy:**

- 1) zabijania, okaleczania, chwytania, transportu, pozyskiwania, przetrzymywania, a także posiadania żywych zwierząt;
- 2) zbierania, przetrzymywania i posiadania zwierząt martwych, w tym spreparowanych, a także ich części i produktów pochodnych;
- 3) niszczenia ich jaj, postaci młodocianych i form rozwojowych;
- 4) niszczenia ich siedlisk i ostoi;
- 5) niszczenia ich gniazd, mrowisk, nor, legowisk, żeremi, tam, tarlisk, zimowisk i innych schronień;
- 6) wybierania, posiadania i przechowywania ich jaj;
- 7) wyrabiania, posiadania i przechowywania wydmuszek;
- 8) preparowania martwych zwierząt lub ich części, w tym znalezionych;
- 9) zbywania, nabywania, oferowania do sprzedaży, wymiany i darowizny zwierząt żywych; martwych, przetworzonych i spreparowanych oraz ich części produktów pochodnych;
- 10) wwożenia z zagranicy i wywożenia poza granicę państwa zwierząt żywych, martwych, przetworzonych i spreparowanych, a także ich części i produktów pochodnych;
- 11) umyślnego płoszenia i niepokojenia;
- 12) fotografowania, filmowania i obserwacji mogących powodować płoszenie lub niepokojenie ptaków, przy nazwach których w załączniku nr 1 do rozporządzenia zamieszczono symbol "(1)" oraz nietoperzy;
- 13) przemieszczania z miejsc regularnego przebywania na inne miejsca;



- 14) przemieszczania urodzonych i hodowanych w niewoli do stanowisk naturalnych.

Obszar Chronionego Krajobrazu Doliny Kamiennej, a więc również obszar Gminy Bodzechów posiada silnie zróżnicowaną i bogatą roślinność. Związane jest to z dużym urozmaiceniem podłoża skalnego, rzeźby gleb, a także działalnością ludzką. Siedliska oligotroficzne występują na terenach piaszczysto-ilastych pokrytych osadami plejstoceniowymi. W obrębie borów sosnowych i borów mieszanych spotkać można rzadkie i prawnie chronione rośliny: wawrzynek główkowy, wisienkę stepową, zawilec wielokwiatowy, len złocisty, aster gawędkę. Osobliwością florystyczną są murawy i zarośla kserotermiczne ze stepową ostnicą Jana.

Na lessowych glebach Wyżyny Sandomierskiej, na prawym brzegu Kamiennej zachowały się fragmentarycznie żyzne łąkowe lasy liściaste z rzadkimi i prawnie chronionymi roślinami takimi jak: tojad dziobaty, tojad mołdawski, pluskwica europejska i dzwoniecznik wonny. We fragmentach borów mieszanych i łąk, muraw i zarośli kserotermicznych występują rośliny prawnie chronione i rzadkie takie jak: powojnik prosty, oleśnik górski, obuwik pospolity, ostrożeń pannoński, naparstnica wielokwiatowa i inne.

### **Obszary ochronne Europejskiej Sieci Ekologicznej Natura 2000.**

Europejska Sieć Ekologiczna Natura 2000 jest systemem ochrony zagrożonych składników różnorodności biologicznej kontynentu europejskiego, wdrażanym od 1992 r. w sposób spójny pod względem metodycznym i organizacyjnym na terytorium wszystkich państw członkowskich Unii Europejskiej.

Celem utworzenia sieci Natura 2000 jest zachowanie zarówno zagrożonych wyginięciem siedlisk przyrodniczych oraz gatunków roślin i zwierząt w skali Europy, ale też typowych, wciąż jeszcze powszechnie występujących siedlisk przyrodniczych, charakterystycznych dla 9 regionów biogeograficznych (tj. alpejskiego, atlantyckiego, borealnego, kontynentalnego, pannońskiego, makaronezyjskiego, śródziemnomorskiego, stepowego i czarnomorskiego).

W Polsce występują 2 regiony: kontynentalny (96 % powierzchni kraju) i alpejski (4 % powierzchni kraju). Gmina Bodzechów położona jest w regionie kontynentalnym.

Podstawą prawną tworzenia sieci Natura 2000 jest dyrektywa Rady 79/409/EWG z dnia 2 kwietnia 1979 roku w sprawie ochrony dzikich ptaków i dyrektywa Rady 92/43/EWG z dnia 21 maja 1992 roku w sprawie ochrony siedlisk przyrodniczych oraz dzikiej fauny i flory, które zostały transponowane do polskiego prawa, głównie do ustawy z dnia 16 kwietnia 2004 r. o ochronie przyrody.

#### **Sieć Natura 2000 tworzą dwa typy obszarów:**

- obszary specjalnej ochrony ptaków (OSO),
- specjalne obszary ochrony siedlisk (SOO).

**W Gminie Bodzechów rozpatruje się potencjalne obszary ochrony siedlisk pn.:**

- 1) „Dolina Kamiennej”,
- 2) „Krzemionki Opatowskie”,
- 3) Ostoja Kunowska („Wzgórza Kunowskie”).

## Ad. 1) „Dolina Kamiennej”.

Obszar znajduje się w obrębie mezoregionu Przedgórze Łżeckie. Ostoję stanowi rozległa dolina Kamiennej, która jest klasyczną równiną denudacyjną, której wysokości absolutne rzadko przekraczają 200 m. Od Ćmielowa Kamienna wykorzystuje zagłębienie uskoku i płynie w kierunku północnym. Na tym odcinku tworzy ona dwa malownicze przełomy, jeden w Podgrodziu, a drugi w Bałtowie. Dla tego fragmentu charakterystyczne są strome lessowe lub wapienne krawędzie urozmaicone przez liczne odsłonięcia skał wapiennych, wąwozy, jaskinie lub jary. Obszar zbudowany jest ze skał wapiennych - stanowiących obrzeże mezozoiczne Gór Świętokrzyskich, z utworów środkowej i górnej jury oraz skał kredowych, cechuje się znacznymi wyniosłościami, schodzącymi stromymi krawędziami w dolinę rzeki. Dolina rzeki jest rozległa, podlega zalewom. Obfituje w starorzecza i zastoiska.

W dolinie dominują rozległe ekstensywnie użytkowane łąki o zmiennym uwilgotnieniu, a także łągi, zarośla wierzbowe, trafiają się także torfowiska niskie. Krawędzie i zbocza doliny zajęte są przez dobrze wykształcone murawy kserotermiczne. Obszar dodatkowo urozmaicają wydmy i liczne leje krasowe. Od północnego przełomu Kamienna skręca w kierunku północnym i uchodzi do Wisły.

### PLH260019: Siedliska wymienione w Załączniku I

Lp.	Kod	Nazwa siedliska
1	6510	Niżowe i górskie świeże łąki użytkowane ekstensywnie ( <i>Arrhenatherion elatioris</i> )
2	9170	Grąd środkowoeuropejski i subkontynentalny ( <i>Galio-Carpinetum</i> , <i>Tilio-Carpinetum</i> )
3	6410	Zmiennowilgotne łąki trzęślicowe ( <i>Molinion</i> )
4	91E0	Łągi wierzbowe, topolowe, olszowe i jesionowe ( <i>Salicetum albo-fragilis</i> , <i>Populetum albae</i> , <i>Alnenion glutinoso-incanae</i> , olsy źródłiskowe)
5	6210	Murawy kserotermiczne ( <i>Festuco-Brometea</i> ) - priorytetowe są tylko murawy z istotnymi stanowiskami storczyków
6	3150	Starorzecza i naturalne eutroficzne zbiorniki wodne ze zbiorowiskami z <i>Nympheion</i> , <i>Potamion</i>
7	3130	Brzegi lub osuszane dna zbiorników wodnych ze zbiorowiskami z <i>Littorelletea</i> , <i>Isoëto-Nanojuncetea</i>
8	91F0	Łęgowe lasy dębowo-wiązowo-jesionowe ( <i>Ficario-Ulmetum</i> )
9	6430	Ziołorośla górskie ( <i>Adenostylion alliariae</i> ) i ziołorośla nadrzeczne ( <i>Convolvuletalia sepium</i> )
10	5130	Zarośla jaluwca pospolitego na wrzosowiskach lub murawach nawapiennych
11	3260	Nizinne i podgórskie rzeki ze zbiorowiskami włosieniczników <i>Ranunculion fluitantis</i>
12	9110	Cieplotłubne dąbrowy ( <i>Quercetalia pubescenti-petraeae</i> )
13	8310	Jaskinie nieudostępnione do zwiedzania

### PLH260019: Ssaki wymienione w Załączniku II

Lp	Kod	Nazwa gatunku
1	1337	bóbr europejski
2	1308	mopek

3	1324	nocek duży
4	1355	wydra

#### PLH260019: Ptaki wymienione w Załączniku II

Lp	Kod	Nazwa gatunku
1	A229	Alcedo atthis
2	A089	Aquila pomarina
3	A081	Circus aeruginosus
4	A122	Crex crex
5	A238	Dendrocopos medius
6	A236	Dryocopus martius
7	A027	Egretta alba (Ardea alba)
8	A097	Falco vespertinus
9	A338	Lanius collurio
10	A246	Lullula arborea
11	A072	Pernis apivorus
12	A234	Picus canus
13	A307	Sylvia nisoria

#### Ad. 2) Ostoja „Krzemionki Opatowskie”.

##### Ogólna charakterystyka obszaru

Obszar położony jest w obrębie mezoregionu Przedgórze Łżeckie. Są to tereny głównie zajęte przez zbiorowiska leśne, w tym bory sosnowe i mieszane, grądy, a także świetliste dąbrowy. Niewielkie powierzchnie zajmują także murawy kserotermiczne. W Ostoju znajduje się rezerwat Krzemionki Opatowskie, neolityczna kopalnia krzemienia pasiastego, eksploatowana 3500-1800 lat p.n.e. Na powierzchni pola górniczego występuje ok. 1000 szybów, część z nich udostępniona jest zwiedzającym. Murawy kserotermiczne mają charakter wtórny i wykształcają się na dawnych polach pogórnich lub w okolicy nieczynnych wyrobisk wapienia.

Obszar położony jest na mniej więcej płaskiej równinie denudacyjnej, w dużej mierze zbudowanej z wapieni jurajskich, pokrytych cienką powłoką piaszczystych i piaszczysto-gliniastych osadów plejstoceńskich. W południowej części rezerwatu Krzemionki Opatowskie występują leje krasowe, doliny erozyjne oraz antropogeniczne deformacje powierzchni w postaci wyrobisk dawnych kamieniołomów. Cały teren jest suchy, pozbawiony zbiorników i cieków wodnych.

##### Status ochrony

Obszar położony jest w obrębie Obszaru Chronionego Krajobrazu Doliny Kamiennej (73 376 ha). W obszarze znajduje się rezerwat przyrody Krzemionki Opatowskie (378,79 ha, 1995).

## PLH260024: Klasy siedlisk

Siedlisko	Pokrycie [%]
las iglaste	54 %
lasy liściaste	43 %
grunty orne	3 %

### Wartość przyrodnicza i znaczenie

Na obszarze utrzymują się dosyć duże powierzchnie zajęte przez świetliste dąbrowy i zbiorowiska łąkowe. Pozostałe drzewostany mają charakter głównie gospodarczy i stanowią podstawowe fitocenozy obszaru, są to m.in. bór subkontynentalny *Peucedano-Pinetum* oraz bór suboceaniczny *Leucobryo-Pinetum*.

Łącznie stwierdzono tu występowanie 3 typów siedlisk z załącznika I Dyrektywy Siedliskowej, pokrywających ponad 16 % obszaru. We florze roślin naczyniowych wyróżnia się duża grupa gatunków reliktowych oraz rzadkich i zagrożonych. Występuje tu 6 gatunków zamieszczonych w Polskiej Czerwonej Księdze roślin, są to: wawrzynek główkowy *Daphne cneorum*, dzwonecznik wonny *Adenophora liliifolia*, wisienka stepowa *Cerasus fruticosa*, obuwik pospolity *Cypripedium calceolus*, kostrzewa ametystowa *Festuca amethystina* subsp. *ritschlii*, buławnik czerwony *Cephalanthera rubra*. Stwierdzono występowanie 2 gatunków roślin z załącznika II Dyrektywy Siedliskowej, są to dzwonecznik wonny i obuwik pospolity. Ostoja zabezpiecza wśród wyróżnionych siedlisk przede wszystkim priorytetowe ciepłolubne dąbrowy, które są tu dobrze zachowane i bardzo cenne pod względem składu gatunkowego, co wpływa na bioróżnorodność biologiczną na poziomie gatunków w skali regionu i kraju. Z tego typu siedliskami związane są również występujące tu gatunki naturowe – kilka licznych i utrzymujących się od kilkudziesięciu lat populacji dzwonecznika wonnego oraz mniej liczne, ale stabilne populacje obuwika pospolitego.

Ostoja ta jest ważna dla pachnicy dębowej *Osmoderma eremita*, której populacja w Krzemionkach Opatowskich stanowi łącznik między stanowiskami położonym w ostoi Dolina Kamiennej. Na terenie wyznaczonej ostoi swoje stanowiska mają gatunki reliktowe oraz rzadkie i zagrożone: gniewosz plamisty *Coronella austriaca*, modliszka zwyczajna *Mantis religiosa*, smukwa kosmata *Scolia hirta*, paż żeglarz *Iphiclydes podalirius*, paż królowej *Papilio machaon*, mieniak strużnik *Apatura ilia*, biegacz pomarszczony *Carabus intricatus*, wałkówka trójzębna *Chondrula tridens*, szklarka zielonawa *Nesovitrea petronella*.

### Ad. 3) Ostoja Kunowska (Wzgórza Kunowskie).

#### Położenie geograficzne i opis obszaru

Ostoja położona jest w obrębie Wyżyny Kielecko-Sandomierskiej na granicy czterech mezoregionów: Płaskowyżu Suchedniowskiego, Gór Świętokrzyskich, Wyżyny Sandomierskiej oraz Przedgórze Łżeckiego. W konfiguracji terenu dominującymi elementami są szerokie, łagodne garby i wierzchowiny, które przeważają na obszarze, oraz płaskodenne doliny rzeczne. Ostoja leży na obrzeżeniu mezozoicznym paleozoicznego trzonu Gór Świętokrzyskich, na zboczach dolin rzecznych występują piaskowce, wapienie triasowe i jurajskie, przykryte utworami czwartorzędowymi, gliną zwałową i piaskami bądź miejscami grubą pokrywą lessową. Grubsza pokrywa lessowa występuje w południowo-wschodniej części obszaru. Występują tu liczne odsłonięcia skalne, a wśród nich nieczynne kamieniołomy dolomitu w Dołach Opacich i piaskowca

w Dołach Biskupich, a także kamieniołomy piaskowców triasowych i jurajskich oraz dolomitów dewońskich i wapiennych. Zbocza dolin rzecznych są często silnie rozczłonkowane wąwozami lessowymi i jarami oraz noszą ślady zjawisk krasowych. Na obszarze dwóch najatrakcyjniejszych wąwozów koło Kunowa zaprojektowano rezerваты przyrody "Bukowska Góra" i "Udziców". Zbocza dolin często są bardzo wysokie i strome.

Obszar leży w obrębie zlewni rzeki Kamiennej, lewobrzeżnego dopływu Wisły, wraz z dopływami. Największym dopływem Kamiennej jest Świślina z dopływem Pokrzywianki i Psarki oraz z szeregiem bezimiennych cieków. Naturalnych zbiorników wodnych jest niewiele. Tworzą się one głównie w dolinach rzecznych i nie posiadają dużej powierzchni. W miejscowości Chmielów koło Dołów Biskupich utworzono rozległy zbiornik retencyjny. Największym kompleksem leśnym jest Las Krynecki z wieloma malowniczymi dolinkami rzecznych, a w swojej NW części zawiera naturalne odsłonięcia piaskowców dolno-triasowych występujących w formie monumentalnych bloków objętych ochroną rezerwatową. W dolinie Kamiennej przebiegał niegdyś Staropolski Okręg Przemysłowy. Przez obszar prowadzą atrakcyjne trasy turystyczne piesze i autokarowe w kierunku Nowej Słupi, Bodzentyna i Świętej Katarzyny. Popularną formą wypoczynku jest turystyka wędrowna, wykorzystująca istniejące szlaki turystyczne. Wędrując nimi, podziwiać można piękne krajobrazy, liczne pomniki przyrody i kultury.

Powierzchnia - 2114,24 ha.

### **Wartość przyrodnicza i znaczenie**

Dolina Kamiennej wraz z dopływami, a zwłaszcza rzeką Świśliną stanowi ważny korytarz ekologiczny o randze ogólnokrajowej. Ogółem stwierdzono tu występowanie 11 typów siedlisk przyrodniczych z załącznika I Dyrektywy Siedliskowej, zajmujących łącznie ponad 34 % obszaru. Do najcenniejszych należą murawy kserotermiczne położone na zboczach dolin rzecznych, na ścianach wąwozów i skarpach śródpolnych, łąki o różnym stopniu wilgotności oraz starorzecza. Na różnego typu murawach kserotermicznych występuje wiele rzadkich i zagrożonych w skali kraju gatunków, np. liczne populacje wisienka stepowa *Cerasus fruticosa*, a także pięciornik skalny *Potentilla rupestris*, goryczka krzyżowa *Gentiana cruciata*, powojnik prosty *Clematis recta*, zaraza wielka *Orobancha elatior*. Stwierdzono występowanie jednego gatunku z II załącznika Dyrektywy Siedliskowej – dzwonecznik wonny *Adenophora liliifolia*. W Ostoi zlokalizowany jest także szereg rozproszonych łąk, występujących głównie na zboczach dolin rzecznych, a także w obrębie często głębokich wąwozów lessowych. W dolinach rzecznych spotyka się płaty łąk, głównie wierzbowych, wierzbowo-topolowych i olszowych. Niewielkie powierzchnie zajmują także murawy napiaskowe. Teren posiada także znaczne walory krajobrazowe. Ostoja jest ważna zwłaszcza dla zachowania następujących siedlisk: dobrze zachowanych w skali kraju muraw kserotermicznych, z wieloma rzadkimi gatunkami, płatów łąk, zwłaszcza świeżych, ekstensywnie użytkowanych, fragmentów łąk trzęślicowych, oraz fragmentów zbiorowisk łąkowych oraz łąk.

Ostoja Wzgórza Kunowskie ma bardzo duże znaczenie dla zachowania gatunków motyli z Załącznika II Dyrektywy Rady 92/43/EWG, związanych ze środowiskiem wilgotnych łąk: czerwończyk fioletek *Lycaena helle* i modraszek telejus *Maculinea teleius*. Obydwa gatunki mają na terenie omawianej ostoi silne populacje występujące na dobrze zachowanych siedliskach. Stanowisko modraszka telejusa zabezpiecza ciągłość występowania tego gatunku w dolinie rzeki Kamiennej i chroni gatunek występujący na granicy zasięgu. Natomiast dla czerwończyka fioletka Ostoja ta stanowi jedyne w promieniu kilkudziesięciu kilometrów miejsce występowania. Organizmy z tego załącznika stanowią w tej ostoi także znaczącą grupę: bóbr

europejski *Castor fiber*, wydra *Lutra lutra*, traszka grzebieniasta *Triturus cristatus*, kumak nizinny *Bombina bombina*, minóg strumieniowy *Lampetra planeri*, minóg ukraiński *Eudontomyzon mariae*, brzanka *Barbarus meridionalis*, trzepla zielona *Ophiogomphus celilia*, czerwoczyk nieparek *Lycaena dispar* i pachnica dębowa *Osmoderma eremita*.

**W obrębie uznanych i potencjalnych obszarów specjalnej ochrony, zgodnie z art. 33.1 Ustawy z 16 kwietnia 2004 roku o ochronie przyrody Dz. U. Nr 92, poz 88 z późn. zm., w tym z ustawą z dnia 3 października 2008 o zmianie Ustawy o ochronie przyrody oraz innych ustaw (Dz. U. Nr 201, poz.1237) zabrania się (z wyjątkiem nadrzędnego interesu publicznego) podejmowania działań mogących osobno lub w połączeniu z innymi działaniami, znacząco negatywnie oddziaływać na cele ochrony obszaru Natura 2000, w tym w szczególności:**

- pogorszyć stan siedlisk przyrodniczych lub siedlisk gatunków roślin i zwierząt, dla których ochrony wyznaczono obszar Natura 2000,
- wpłynąć negatywnie na gatunki, dla których ochrony został wyznaczony obszar Natura 2000,
- pogarszać integralność obszaru Natura 2000 lub jego powiązania z innymi obszarami.

**Formy ochrony wynikające z planu zagospodarowania przestrzennego województwa świętokrzyskiego.**

Gmina Bodzechów została włączona do Obszaru Chronionego Krajobrazu Doliny Kamiennej. Ponadto jest położona w tzw. rolniczym rejonie sandomiersko-opatowskim o glebach podlegających ścisłej ochronie.

**W projekcie planu zagospodarowania przestrzennego województwa świętokrzyskiego:**

1) tereny Gminy Bodzechów, położone na południe od Ostrowca Świętokrzyskiego, zaliczone zostały do obszaru rolniczego o najlepszych glebach „D” – północno-wschodniego podobszaru „D-2”;

2) północna część Gminy Bodzechów zaliczona została do obszaru „E” restrukturyzacji rolnictwa – podobszaru „E-3” – ożarówskiego o głównych funkcjach rolnictwa ekologicznego i turystyki;

3) tereny położone równolegle do korytarza infrastruktury komunikacyjnej na kierunku: Starachowice – Ostrowiec Świętokrzyski – Ożarów, zaliczone zostały do północnego obszaru zurbanizowanego – „B”, dla którego głównym kierunkiem zagospodarowania będzie przełamanie kryzysu istniejącej bazy przemysłowej oraz rewitalizacja kształtującego się żywiolowo mieszkalnictwa i drobnej przedsiębiorczości.

## Zasoby i zagrożenia krajobrazu.

### Stan zachowania krajobrazu.

Gmina położona jest w granicach Obszaru Chronionego Krajobrazu Doliny Kamiennej. W tym obszarze szczególnej ochronie podlega Główny Zbiornik Wód Podziemnych - GWZP nr 470, położony w północnej części Gminy, który ze względu na przepuszczalny nadkład, zaliczany jest do zbiorników wymagających najwyższej ochrony wód wglębnych - podobnie jak zbiorniki otwarte.

Na obszarze Gminy znajdują się dwa w/w obszary poddane ochronie prawnej o statusie rezerwatów.

### Do najcenniejszych elementów i zespołów krajobrazu naturalnego Gminy należą:

- rezerwat Lisiny Bodzechowskie,
- rezerwat Krzemionki Opatowskie,
- dolina rzeki Kamionki (Szewniarki),
- formy morfologiczne w postaci wąwozów lessowych w dużej części porośnięte małopowierzchniowymi lasami ochronnymi,
- obiekty geologiczne (dawne kamieniołomy z wychodniami skał starszego podłoża),
- ślady dawnego podziemnego wydobycia rud żelaza - tzw. warpie.

### Najistotniejsze zagrożenia zasobów krajobrazu Gminy:

- ekspansja osadnictwa (strefa podmiejska Ostrowca Świętokrzyskiego),
- brak ochrony wartościowych powiązań przestrzennych (zamykanie krajobrazu), poprzez zabudowę dróg krajobrazowych,
- projektowana trasa komunikacyjna o znaczeniu ponadlokalnym.

## Charakterystyka sieci osadniczej.

Największe powierzchniowo sołectwa Gminy to: Sudół i Bodzechów.

- **Bodzechów** – najwcześniejsze zapiski o wsi pochodzą z XIII i XIV wieku. Sama wieś Bodzechów na początku XIX w. należała do dóbr Jacka Małachowskiego Kanclerza Wielkiego Koronnego. W późniejszym okresie przeszedł na własność rodziny Kotkowskich. W 1827 r. było tu 40 domów i 353 mieszkańców. W 1859 r. 63 domy i 413 mieszkańców, a w 1880 r. już 87 domów i 875 mieszkańców. Funkcjonowały tu kopalnie rudy żelaza, fryszerki i kuźnice. W 1836 r. wzniesiono wielki piec. W 1849 r. powstała walcownia i pudlingarnia. Przed 1860 r. w zakładach w Bodzechowie zatrudnionych było 250 robotników, a roczna produkcja miała wartość 120 000 rubli. W 1875 r. w Bodzechowie wytopiono 82 500 pudów żelaza surowego, 69 500 pudów żelaza kutego oraz 11 500 pudów wyrobów żelaznych. Zakłady w Bodzechowie napędzane były wodą rzeki Kamiennej. 30 marca 1943 oddział partyzantów AK pod dowództwem opanował magazyn Wehrmachtu w Bodzechowie. Zginęło kilku żołnierzy niemieckich. Partyzanci nie ponieśli strat. Po II wojnie światowej majątki ziemskie odebrano właścicielom i je znacjonalizowano. W późniejszym czasie nastąpił rozwój wsi, położono drogi asfaltowe, kanalizację, linię telefoniczną i elektryczną.

- **Sudół** – wieś znana jest jako miejsce zwycięskiej potyczki stoczonej podczas Powstania Styczniowego przez Dionizego Czachowskiego z oddziałem mjr Klewcową.

Pozostałe sołectwa.

- **Broniszowice** – tu odnaleziono zabytki kultury ceramiki wstęgowej rytej pochodzące z wczesnego neolitu oraz stanowiska z cyklu osadnictwa kultury lendzielsko-polgarskiej.
- **Chmielów** – jest trzecią wsią Gminy Bodzechów pod względem obszaru i ludności. Położona jest obok drogi krajowej Nr 9 prowadzącej z Radomia do Rzeszowa przez Ostrowiec Świętokrzyski. Wieś znana jest z licznych wąwozów. Przez teren wsi przechodził szlak bursztynowy.
- **Denkówek** – w 1827 r. było tu 19 domów i 143 mieszkańców. W 1885 r. Denkówek liczył 31 domów, 235 mieszkańców, 198 morgów ziemi dworskiej i 260 ziemi włościańskiej. Obecnie Denkówek składa się z dwóch części: Denkówka oraz z Osiedla Denkówek. Osiedle Denkówek powstało w latach 70. ubiegłego stulecia. Liczy 38 domów jednorodzinnych.
- **Goździelin** – pierwsze wzmianki o Goździelinie pochodzą z XIV wieku, wieś była własnością rodziny Goździelińskich. W późniejszym okresie Goździelin należał m.in. do rodów Szydłowieckich, Ostrogskich, Sanguszków, Małachowskich, Kotkowskich, Michowskich i Tarnowskich. W latach osiemdziesiątych XIX wieku, we wsi funkcjonowała fabryka wyrobów włókienniczych, założona przez Ignacego Kotkowskiego.
- **Gromadzice** – w zachowanych źródłach można znaleźć informacje, że na przełomie XIV i XV wieku w Gromadzicach funkcjonował już folwark i zakłady garncarskie. Pierwszym wzmiankowanym dziedzicem Gromadzic, żyjącym na przełomie XIV i XV w., był Stanisław herbu Wieniawa. Po Stanisławie folwark przejął jego syn Heronim, a następnie jego potomkowie: Heronim, Łukasz i Stanisław. Według kilku różnych źródeł, w XV wieku Gromadzice miały jednocześnie siedmiu dziedziców: pięciu Straszów herbu Odrowąż i dwóch Gromadzkich herbu Wieniawa; znajdował się tu wtedy młyn na rzece Skarzynie (współcześnie: Kamionka). Zespół dworski powstał prawdopodobnie w I. połowie XIX wieku, otoczony parkiem o powierzchni ok. 1,5 ha. Dwór położony był w mocno zróżnicowanym terenie lessowym pokrytym parowami i skarpami z kamiennymi murkami oporowymi. Do parku przylegała istniejąca do dziś kapliczka z przełomu XIX i XX wieku. Do czasów współczesnych zachowały się jedynie pozostałości założenia parkowego z okazami starodrzewu lipowego i kasztanowego. Na miejscu dworu wybudowano w roku 1946 szkołę podstawową. W obrębie dawnych zabudowań dworskich zachowały się ruiny stodoły, obór i zabudowań gospodarskich. O młynie wodnym, wzniesionym jeszcze za czasów Gromadzkich, można znaleźć informacje w kronikach Jana Długosza. Na podstawie przekazów ustnych wiadomo, że jeden z istniejących młynów został doszczętnie zniszczony podczas powodzi w 1929 r. Dziś istnieją tylko zabudowania po ostatnim z młynów. W roku 1819, zgodnie z ówczesnie panującą tendencją, właściciele Gromadzic postanowili uruchomić małą fabrykę ceramiczną. Kilkanaście lat później,



Gromadzice były wymieniane jako jeden z 53 ośrodków garncarsko-ceramicznych regionu świętokrzyskiego obok Ćmielowa, Denkowa, Kunowa i Staszowa. Założycielem i pierwszym właścicielem fabryki był Wyszyński. Następnie zakład przejął Aleksander Bełdowski, który sprowadził do zakładu znanego angielskiego ceramika i projektanta naczyń, Fryderyka Janslina. W tym czasie fabryka zatrudniała 12 robotników i produkowała rocznie 2800 tuzinów różnych naczyń. Zdobione one były wypukłym reliefem i miały polewy w różnych odcieniach brązu. Wartość produkowanej w Gromadzicach kamionki wynosiła od 1200 rubli srebrnych w roku 1851 do 2500 rubli w roku 1854. Po śmierci Bełdowskiego zakład przejęła jego córka, Paulina Dobiecka herbu Ostoja. Przez kolejne lata zakład pozostawał w posiadaniu Dobieckich. Wieś Gromadzice w roku 1827 liczyła 25 domostw i 152 mieszkańców, natomiast w roku 1880 było tu już 34 domy i 263 mieszkańców. W okresie tym grunty dworskie zajmowały powierzchnię 927 mórg, natomiast chłopskie 283 morgi. Na terenie Gromadzic znajduje się wiele przejawów kultu religijnego w postaci figurek i krzyży, związanych z burzliwą historią ich mieszkańców w czasie powstań i wojen.

- **Jędrzejowice** – w XIX w. wieś i osada górnicza w Gminie Częstocice, parafii Szewna. W 1827 r. Jędrzejowice miały 13 domów i 68 mieszkańców. W latach 80. XIX w. było tu 49 domów, 294 mieszkańców i 227 mórg ziemi włościańskiej. Działała tu również kopalnia rudy żelaza, należąca do barona Frenkla. Znajdująca się tu osada górnicza miała 2 domy, 10 mieszkańców i powierzchnię 20 mórg. Kopalnia posiadała dwukonny kołowrót dowydobywania rudy. Roczny urobek wynosił 2 miliony garncy.
- **Jędrzejów** – w XIX wieku Jędrzejów składał się dawniej z trzech części: Jędrzejowa Ostrowieckiego, Miłkowskiego i Sobowskiego. Wieś miała 33 domy, 212 mieszkańców, 92 morgi ziemi dworskiej i 517 morgów ziemi włościańskiej.
- **Kosowice** – w XV w. była własnością Miechowskiego herbu Rawa. W 1827 r. było tu 20 domów i 143 mieszkańców. Słownik geograficzny Królestwa Polskiego z lat 80. XIX w. wymienia miejscowość pod nazwą *Kossowice*. W chwili wydania słownika wieś miała 29 domów, 265 mieszkańców oraz 1886 mórg gruntu. Miejscowość była ośrodkiem dóbr, w skład których wchodziły wsie: Kossowice, Broniszowice, Miłkowska Karczma i Strzyżowice oraz folwarki Kossowice i Broniszowice.
- **Miłków** – w XIX w. wieś była własnością braci Dowborów. W 1827 r. było tu 18 domów i 104 mieszkańców. W 1830 r. na polecenie księcia Lubieckiego wykonano tu poszukiwania górnicze, które wykazały obecność złóż rudy żelaza (35%), glinki ogniotrwalej oraz węgla kamiennego. Bracia Dowborowie urządzili w Miłkowie oraz w sąsiednim Rzuchowie kopalnie rudy, które jednakże zostały opuszczone w 1860 r. z powodu problemów z napływem wody. Złóża węgla kamiennego w Miłkowie były eksploatowane przez Niemców w czasie II wojny światowej. Pokłady węgla były dość cienkie, żyły miały grubość zaledwie od 0,5 do 1 m. Węgiel z Miłkowa miał natomiast wysoką jakość. Kopalnia podzielona była na cztery strefy wydobywcze, a urobek transportowany był na powierzchnię kolebami za pomocą wciągarki elektrycznej. Kopalnia została zlikwidowana przez Niemców po zdobyciu przez Rosjan przyczółków na Wiśle. W latach powojennych eksploatacji złóż nie wznowiono. Opuszczona kopalnia została zalana. Do 1973 r. Miłków był siedzibą gromady obejmującej także wsi Jędrzejów, Rzuchów oraz Romanów.

- **Podszkodzie** – W 1827 r. był tu zaledwie jeden dom i 4 mieszkańców. Pod koniec XIX w. Podszkodzie miało już 8 domów i 115 mieszkańców. W miejscowości funkcjonowała kopalnia rudy żelaza dostarczająca surowca ostrowieckiej hucie. We wsi było 611 mórg ziemi dworskiej i 22 morgi ziemi włościańskiej.
- **Szewna** – bezpośrednio sąsiaduje z trzema dzielnicami Ostrowca Świętokrzyskiego: Osiedlem Hutniczym, Ludwikowem i Częstocicami. Szewna graniczy także z sołectwami Miłków, Gromadzice oraz Szyby. Przez wieś przepływa rzeka Szewnianka, nazywana także Kamionką. Na prawym brzegu rzeki znajduje się ostaniec skalny nazywany Diabelskim Kamieniem, a także ślady po wczesnośredniowiecznym grodzisku. Przez miejscowość przebiega droga wojewódzka nr 751. W Szewnie funkcjonuje publiczna szkoła podstawowa oraz gimnazjum. Pierwsze wzmianki o Szewnie pochodzą z XIV wieku. Wieś była własnością biskupstwa krakowskiego. Od co najmniej 1326 roku istnieje tutaj parafia pod wezwaniem Świętego Mikołaja. Początkowo kościół był drewniany. W XVII wieku został rozebrany, a na jego miejsce w 1652 wybudowano kościół murowany. Nowy kościół przetrwał zaledwie kilka lat - został zniszczony w 1657 roku podczas potopu szwedzkiego. Obecna świątynia pochodzi z końca XVIII wieku. W XIX wieku w okolicach Szewnie funkcjonowały kopalnie rudy żelaza, które dostarczały surowiec ostrowieckiej hucie. W 1827 było tu 45 domów i 307 mieszkańców. Wg Słownika geograficznego Królestwa Polskiego w latach 80. XIX wieku Szewna należała do Gminy Częstocice. Poza kościołem parafialnym wieś posiadała szkołę początkową, kopalnię rudy żelaza, młyn wodny, 67 domów i 430 mieszkańców.
- **Szwarszowice** – w dokumentach z XV wieku występuje jako Szwarzischo-wycze, w 1578 Szwarziszowice, w XIX wieku jako Swarszowice. Wieś kilkakrotnie zmieniała swoją parafię. W XV wieku należała do parafii Mychów, w 1578 do Mominy, w 1827 do Szewny, w późniejszym okresie ponownie do Mychowa. Wg Długosza w połowie XV wieku miejscowość należała do szlachty herbu Rawa. Miała łany kmiece i karczmę z rolą oddającą dziesięcinę prepozyturze kieleckiej. Na miejscu, w którym stała karczma (ślady starego kamiennego mostu w dawnym biegu drogi) rolnicy do dzisiaj znajdują pamiatki z tamtych czasów. Istnieje legenda o wykopaniu glinianego dzbana ze skarbem przez jednego z tutejszych mieszkańców. Łan należący do Warsza Michowskiego oddawał dziesięcinę kościołowi w Kielcach. Według rejestru poborowego z 1578 wieś podzielona była pomiędzy kilku właścicieli. Wdowa Anna Olszyna posiadała połowę łanu i jednego zagrodnika. Stanisław Swarzyszowski i Wysocki mieli pół łanu i 3 zagrodników. Michał Swarzisz – połowę łanu, 2 zagrodników i jednego ubogiego komornika. Hieronim Swarz miał ¼ łanu. Stanisław Swarzisz – ¼ łanu i zagrodnika z rolą. W 1827 Szwarszowice miały 8 domów i 45 mieszkańców. Wg Słownika geograficznego Królestwa Polskiego z końca XIX wieku wieś *Szwarszowice*, w parafii Mychów i Gminie Częstocice, posiadała 12 domów, 74 mieszkańców, 40 mórg ziemi dworskiej i 94 ziemi włościańskiej.
- **Świrna** – według rejestru poborowego powiatu sandomierskiego z 1578 r. wieś była własnością Szczuckiego, który zapłacił od 6 osadników na 1½ łanach, 5 zagrodników z rolą, 1 zagrodnika bez roli, 1 komornika i 4 biednych. W 1827 r. Świrna miała 17 domów i 90 mieszkańców. W latach 80. XIX w. było tu 16 domów, 155 mieszkańców, 166 mórg ziemi oraz folwark o powierzchni 244 mórg.

## Zasoby i zagrożenia środowiska kulturowego.

Strefa zachowanych obiektów i zespołów zabytkowych z ewidencji zabytków oraz wpisanych do rejestru zabytków.

Ochronie konserwatorskiej podlegają:

### • BODZECHÓW

1. Zespół Kościoła Parafialnego p.w. śś. Zofii i Stanisława Kostki:
  - a. kościół drewniany 1767 r.
  - b. dzwonnica drewniana 1937 r.
2. **Pozostałości Zespołu Dworskiego – w rejestrze zabytków A - 459 z dnia 15.04.1967 r.:**
  - a. oficyna 1910 r.
  - b. stajnia I poł. XIX w.
  - c. obora I poł. XIX w.
  - d. park podworski.
3. Zespół zakładu Wielkopieczowego:
  - a. komin wielkiego pieca, mur.-żel., 1829 r.,
  - b. walcownia, mur., 1829 r.,
  - c. odlewnia, mur., 1890 r., przebudowane XX w.,
  - d. kuźnia, mur., XVIII w., przeb. 1829 r. i k. XIX w.,
  - e. budynek administracyjny, mur., k. XIX w.
  - f. kanał roboczy, mur.-ziemn.-drewn., k. XVIII w. przeb. XIX w.,
  - g. osiedle fabryczne, k. XIX w.- pocz. XX w.
4. Cmentarz parafialny (zabytkowe nagrobki).
5. Stanowisko archeologiczne.

### • CHMIELÓW

1. Szkoła, mur. 1924-1926 r.,
2. Dom nr 11, drewn. 1918 r.,
3. Dom nr 31, mur. 1925 r. – 1926 r.
4. Dom nr 140, drewn. k. XX w., rozbud. ok. 1910 r.,
5. Dom nr 152, drewn. pocz. XX w.
6. Dwór murowany, 1924-1926 r.
7. 10 stanowisk archeologicznych.
8. 3 krzyże i 1 kapliczka przydrożna.

### • DENKÓWEK

1. Zagroda nr 53, dom mur. 1924 r., bud. gosp., 1920 r.
2. Stanowisko archeologiczne.
3. 2 krzyże przydrożne.

### • GOŹDZIELIN

1. Dom nr 116, ok. 1900 r.,
2. Stodoła w zagr. nr 80, pocz. XX w.
3. Stodoła w zagr. nr 81, pocz. XX w.
4. Stanowisko archeologiczne.
5. Kapliczka i krzyż przydrożny.

- **GROMADZICE**

1. Kaplica mur. XIX/XX w., remont. 1987 r.,
2. Pozostałości zespołu dworsko-ogrodowego z XIX/XX w.
3. 13 stanowisk archeologicznych.
4. 2 kapliczki i krzyż przydrożny.

- **JĘDRZEJOWICE**

1. Dom zawiadowcy kopalni rudy żelaza, II poł. XIX w.
2. Kapliczka i krzyż przydrożny.

- **MIŁKÓW**

1. **Stanowisko archeologiczne (grodzisko) – w rejestrze zabytków A – 811.**
2. Zespół dworsko-ogrodowy, mur., pocz. 1950 r.,  
cz. rozebrany, remontowany i adaptowany ok. 1950 r.
3. Kapliczka przydrożna.

- **MYCHÓW**

1. **Zespół kościoła parafialnego p.w. św. Barbary –  
w rejestrze zabytków A – 472 z dnia 18.03.1957 r.:**
  - kościół mur. ok. 1741 r., zniszczony pożarem 1921 r.,  
odbudowany i przebudowany 1922 – 1923 r.,
  - ogrodzenie z bramką mur. XIX w.
2. **Stanowisko archeologiczne (grodzisko) – w rejestrze zabytków A – 497.**
3. Cmentarz parafialny (zabytkowe nagrobki).
4. 2 krzyże przydrożne.

- **MIRKOWICE**

1. Stanowisko archeologiczne.
2. Krzyż i kapliczka przydrożna.

- **SARNÓWEK DUŻY**

1. Kościół parafialny p.w. św. Antoniego, drewn. 1937 r.
2. Cmentarz parafialny (zabytkowe nagrobki).
3. Kapliczka i krzyż przydrożny.

- **STARA DĘBOWA WOLA**

1. Dom drewn. nr 20, pocz. XX w.

- **SUDÓŁ**

1. **Rezerwat archeologiczny „Krzemionki Opatowskie” –  
w rejestrze zabytków A – 1/499.**
2. 7 stanowisk archeologicznych.
3. Miejsce pamięci narodowej – walk powstańczych z 1863 r.(głaz).

- **SZEWNA**

**1. Zespół kościoła par. p.w. św. Mikołaja bpa, zał. przestrzenno-architektoniczne 1775-1778 r. – w rejestrze zabytków A – 363 z dnia 06.03.1967 r.:**

- kościół, mur., 1775-1777, remont k. XIX w. i kilkakrotnie w XX w.,
- plebania, mur., 1788, remont. 1843 r., częściowo zniszczona pożarem w 1986 r., odbudowana w 1987 r.,
- 2 wikarówki, mur. 1788, remont.,
- taras ze schodami, mur., 1788, remont.,
- dom służby kościelnej, mur 1788 r., remont.,
- kaplica św. Anny, mur., XVII w.,
- kaplica św. Antoniego, mur., II poł. XIX w., remont.,
- ogrodzenie mur. XVII w., przebudowane w XVIII i XIX w.,
- brama z 4 latarniami, żel. 1906 r.,
- ogród geometryczny, XVIII w.,
- Dom Ludowy, obiekt rekolekcyjny i poczta, mur., 1920 r.

**2. Zespół cmentarza parafialnego:**

- Kaplica p.w. Męczeństwa św. Szczepana, mur., ok. 1870 r.
- Kaplica, mur., ok. 1840 r.
- Ogrodzenie, mur.-żel., k. XIX w.
- Zabytkowe nagrobki.

**3. 12 stanowisk archeologicznych.**

• **SWARSZOWICE**

**1. Wiatrak holenderski, mur., II poł. XIX w. – własność Muzeum Ziemi Kieleckiej, w rejestrze zabytków A – 563 z dnia 27.08.1970 r.**

**2. Krzyż przydrożny.**

• **ŚWIRNA**

**1. Stanowisko archeologiczne (relikty dworu) – w rejestrze zabytków A – 1180/87.**

**2. Stanowisko archeologiczne – kopiec – w rejestrze zabytków A – 1180/86.**

**3. Dom nr 30, drewn., II poł. XIX w. przebudowany.**

**Stan zachowania dóbr kultury.**

1. Niezbyt dobrze zachowany krajobraz kulturowy z elementami naturalnymi (zespoły leśne) i naturalnymi dominantami krajobrazowymi w postaci wzgórz i wzniesień częściowo przekształcony przez nową zabudowę niedostosowaną do budownictwa tradycyjnego i lokalnego otoczenia.
2. Elementy środowiska kulturowego – stan zachowania:
  - zabytki ruchome – dobry (wyposażenie kościoła),
  - zabytki nieruchome – zróżnicowany (niektóre wymagają przeprowadzenia prac konserwatorskich), degradacja budownictwa drewnianego („znikanie” obiektów),
  - zabytkowe założenia zielone – zróżnicowany (założenie cmentarza zadbane, parki dworskie wymagają rekultywacji)

## Zagrożenia dóbr kultury.

- **Zagrożenia ekologiczne:**

- zewnętrzne: opady związków siarki i fluoru z Ostrowca Świętokrzyskiego.
- wewnętrzne: opady związków chemicznych z lokalnych zakładów produkcyjnych.

- **Zagrożenia tożsamości kulturowej:**

- rozbudowa sieci drożnej,
- wprowadzanie we wsiach nowej zabudowy o charakterze nie związanym z uwarunkowaniami kulturowymi miejscowości,
- zanik lokalnych tradycji i nazewnictwa.

- **Zagrożenia dla wartości krajobrazu kulturowego Gminy:**

- nieuporządkowana struktura funkcjonalno-przestrzenna zabudowy (zakłady produkcyjne w obrębie terenów mieszkalnych)
- tendencje do przekraczania drobnej, rodzimej skali zabudowy,
- brak koncepcji zachowania drewnianego budownictwa (np.: poprzez wykorzystanie dla celów rekreacji - bazy noclegowej) - „znikanie” obiektów wpisanych do ewidencji zabytków,
- brak odpowiednich sposobów użytkowania zespołów dworsko-parkowych.

Istotnym zagrożeniem dla krajobrazu są uwarunkowania fizjograficzne Gminy. Pod zabudowę przeznaczane są tereny w obrębie wierzchowin i toków (korzystniejsze warunki posadowienia obiektów budowlanych), powodujące zanikanie krajobrazu otwartego oraz wartości widokowych wiążących rodzimy krajobraz z otoczeniem.

### **3. OCENA AKTUALNOŚCI „STUDIUM UWARUNKOWAŃ I KIERUNKÓW ZAGOSPODAROWANIA PRZESTRZENNEGO GMINY BODZECHÓW”**

**1) Ocena treści „studium” pod kątem wymagań określonych w art. 10 ustawy o planowaniu i zagospodarowaniu przestrzennym (ocena aktualności i stopień zgodności „Studium” z obowiązującymi przepisami prawa, w tym z rozporządzeniem Ministra Infrastruktury z 28.04.2004r w sprawie wymagań zakresu „Studium”, programami i zidentyfikowanymi potrzebami rozwoju społeczno-gospodarczego)**

Wprowadzona w życie w dniu 11 lipca 2003 r. ustawa o planowaniu i zagospodarowaniu przestrzennym wprowadziła nowe zasady w polityce przestrzennej gminy.

Pozostawiając kształtowanie i prowadzenie polityki przestrzennej na terenie gminy samorządom, ustawodawca określił nowe procedury opracowania zarówno studium uwarunkowań jak i planów miejscowych.

Pierwszy raz zwrócono uwagę na walory ekonomiczne przestrzeni, wskazując ten kierunek jako istotny z punktu widzenia planowania i zagospodarowania przestrzennego (art. 1 pkt. 2). Zdefiniowano dotychczas nieokreślone pojęcia takie jak: interes publiczny, obszar przestrzeni publicznej czy też walory ekonomiczne przestrzeni.

Rozszerzona została paleta uwarunkowań oraz kierunków zagospodarowania przestrzennego, które należy obligatoryjnie uwzględnić w studium (art. 10). Porównanie zapisów w „starej” i „nowej” ustawy przedstawiono w poniższej tabeli

Podniesiono rangę studium uwarunkowań, wprowadzając wymóg publicznej dyskusji nad rozwiązaniami przyjętymi w studium, doceniając rolę jaką pełni ten dokument w życiu lokalnych społeczności (art. 11 pkt. 10). Ustawodawca poprzez przepisy ww. wymienionej ustawy, określił rangę studium jako podstawowego dokumentu definiującego kierunki polityki przestrzennej gminy, wprowadzając jednocześnie niezwykle silny wymóg spójności planów miejscowych ze studium.

W kontekście przedstawionych zapisów nowej ustawy, w przypadku gdyby podjęto decyzję o uwzględnieniu realizacji inwestycji, na przykład z uwagi na ważne cele społeczne lub gospodarcze, która stałaby w sprzeczności z zapisami studium uwarunkowań, zachodziłaby potrzeba podjęcia procedury zmiany studium uwarunkowań i kierunków zagospodarowania przestrzennego gminy w części, gdzie zachodzi kolizja z obowiązującymi zapisami studium.

Należy pamiętać jednak, że zgodnie z interpretacją Departamentu Ładu Przestrzennego i Mieszkalnictwa w Ministerstwie Infrastruktury, zmiana studium choć dotyczyć będzie fragmentu gminy, uwzględnić musi pełną problematykę określoną w ustawie o planowaniu i zagospodarowaniu przestrzennym jak również rozporządzeniach wykonawczych do tej ustawy.

Posiadane przez Gminę Studium uwarunkowań tylko w części odpowiada zakresowi problematyki wymaganej przepisami ustawy o planowaniu i zagospodarowaniu przestrzennym.

**„Studium” sporządzone zostało na podstawie obowiązujących przepisów tj. ustawy z dnia 7 lipca 1994 r. o zagospodarowaniu przestrzennym**

Konieczność weryfikacji i aktualizacji „Studium” spowodowały dwa istotne czynniki:

1. Ustawa z dnia 27 marca o planowaniu i zagospodarowaniu przestrzennym, która wprowadziła dodatkowe elementy, w które musi być wyposażony dokument.
2. Zmieniająca się sytuacja społeczno-gospodarcza gminy.

**Art. 32 ust. 1. "W celu oceny aktualności studium i planów miejscowych wójt, burmistrz albo prezydent miasta dokonuje analizy zmian zachodzących w zagospodarowaniu przestrzennym, ocenia postępy w opracowaniu planów miejscowych i opracowuje wieloletnie programy ich sporządzenia w nawiązaniu do ustaleń studium, z uwzględnieniem decyzji zamieszczonych w rejestrze, o którym mowa w art. 57 ust. 1-3 i art. 67 oraz wniosków w sprawie sporządzenia lub zmiany planu miejscowego";**

**Art. 33. "Jeżeli w wyniku zmiany ustawy zachodzi konieczność zmiany studium lub planu miejscowego, czynności, o których mowa w art. 11 i 17, wykonuje się odpowiednio w zakresie niezbędnym do dokonania tych zmian"**

(ustawa z dnia 27 marca o planowaniu i zagospodarowaniu przestrzennym)

„Studium uwarunkowań i kierunków zagospodarowania przestrzennego gminy Bodzechów” zostało uchwalone uchwałą nr 44/2000 Rady Gminy w Bodzechowie. W ciągu prawie trzynastoletniego okresu obowiązywania „Studium”, nastąpiły istotne przeobrażenia społeczno-gospodarcze zmieniające status gminy:

**2) ocena aktualności i Stopień zgodności „Studium” z obowiązującymi przepisami** oceniony został przez porównanie zawartości dokumentu w stosunku do ustawy z 7 lipca 1994 r. o zagospodarowaniu przestrzennym i ustawy z 27 marca 2003 r. o planowaniu i zagospodarowaniu przestrzennym:

Art. 6 ust. 4 ustawy z 7 lipca 1994 r. o zagospodarowaniu przestrzennym	Art. 10 ust. 1 ustawy z 27 marca 2003 r. o planowaniu i zagospodarowaniu przestrzennym:
W studium uwzględnia się uwarunkowania wynikające w szczególności z:	
<p><b>1. Dotychczasowego przeznaczenia, zagospodarowania i uzbrojenia terenu:</b></p> <p>W Studium w sposób szczegółowy przedstawiona została analiza dotychczasowego zagospodarowania przestrzennego i uzbrojenia technicznego terenu z uwzględnieniem przeznaczenia określonego w obowiązujących planach miejscowych.</p>	<p><b>1. Dotychczasowego przeznaczenia, zagospodarowania i uzbrojenia terenu:</b></p> <p>Analiza stanu zagospodarowania przestrzennego oparta była na danych statystycznych z 1998 – 1999r. – aktualizacji wymaga z uwagi na upływ czasu tj. na stan z końca 2013 r. Dynamiczny rozwój infrastruktury społeczno-gospodarczej i infrastruktury technicznej na obszarze gminy zmienia jej charakter i wskazuje na możliwość zmiany funkcji terenu</p>
<p><b>nie występuje</b></p> <p>Uwarunkowania zostały analizowane i przedstawione zarówno w części analityczno-diagnostycznej jak również w części dotyczącej zasad rozwoju i kierunków zagospodarowania przestrzennego.</p>	<p><b>2. Stanu ładu przestrzennego i wymogów jego ochrony</b></p> <p>wymaga dodatkowych analiz w oparciu o obowiązujące przepisy prawne</p>
<p><b>nie występuje</b></p>	<p><b>3. Stanu środowiska, w tym stanu rolniczej przestrzeni produkcyjnej i leśnej przestrzeni produkcyjnej, wielkości i jakości zasobów wodnych</b></p>



<p>W trakcie sporządzania „Studium” obowiązywała ustawa o Ochronie i kształtowaniu środowiska oraz akty wykonawcze do w/w ustawy dotyczące prowadzenia monitoringu środowiska, systemu ocen oraz dopuszczalnych stężeń zanieczyszczeń. Oceny stanu środowiska (jego poszczególnych elementów) dokonano w oparciu o bieżący stan prawny, dostępne dane o jakości środowiska. W części dotyczącej ochrony krajobrazu kulturowego „Studium” zawiera w sposób niewystarczający przeanalizowane elementy dotyczące osadnictwa wiejskiego.</p> <p>W części „Uwarunkowania” poświęcono dużo miejsca ocenie elementów środowiska na obszarze gminy – informacje podobnej bądź tej samej treści lub tych samych problemów pojawiają się w różnych działach problemowych</p>	<p><b>oraz wymogów ochrony środowiska, przyrody i krajobrazu kulturowego:</b></p> <p>Gmina zalicza się do obszarów o średnio-korzystnych warunkach środowiska naturalnego, w niewielkim stopniu przekształconym przez człowieka. Utrzymanie takiego stanu wymaga systematycznego monitoringu władz lokalnych w zakresie prowadzonych działań gospodarczych</p> <p>Znowelizowane akty prawne z zakresu ochrony środowiska takie jak: ustawa Prawo ochrony środowiska, ustawa o ochronie przyrody, ustawa o lasach, ustawa o ochronie gruntów rolnych i leśnych i inne, wprowadziły nowe kryteria zasady ochrony środowiska</p> <p>W części „Uwarunkowania” ocena elementów środowiska na obszarze gminy pojawia się w różnych działach problemowych, należy je uporządkować i dokonać jej analizy pod kątem aktualności.</p>
<p><b>nie występuje</b></p> <p>W „Studium” przedstawiono w sposób bardzo skondensowany w zarysie dzieje rozwoju gminy wraz z analizą przestrzennego rozwoju, opierając się na dostępnej literaturze historyczno-urbanistycznej będącej w posiadaniu służb ochrony zabytków oraz bibliotek narodowych. Przedstawiono wartości środowiska kulturowego i zasady jego ochrony</p>	<p><b>4. Stanu dziedzictwa kulturowego i zabytków oraz dóbr kultury współczesnej</b></p> <p>Należy dokonać oceny wartości zabytków i dóbr kultury w rozumieniu ustawy z dnia 23 lipca 2003r o ochronie zabytków i opiece nad zabytkami (Dz.U.Nr 162 poz.1568 z późn,zm.)..m.in. w zakresie ochrony stanowisk archeologicznych, dziedzictwa kulturowego</p>
<p><b>Jakości życia mieszkańców</b></p> <p>Zagadnienie to zostało bardzo obszernie rozwinięte w rozdziale II „Sfera społeczna”</p>	<p><b>5. Warunków i jakości życia mieszkańców, w tym ochrony ich zdrowia</b></p> <p>Problematyka wymaga aktualizacji i uzupełnienia w zakresie zmian wynikających z upływu czasu a szczególności w kontekście weryfikacji prognozy demograficznej opracowanej dla województwa świętokrzyskiego oraz wskaźników demograficznych dla gminy gdzie ostatnie lata wykazują tendencje malejące w przyroście naturalnym jak również zmieniających się mechanizmów w polityce społeczno-gospodarczej i na lokalnym rynku pracy.</p>

<p><b>nie występuje</b></p> <p>Część problematyki została omówiona w tematyce ochrony środowiska oraz w rozdziale poświęconym ochronie ludności przed zagrożeniami antropogenicznymi, pozostałe natomiast w Rozdziale VII- aspekty obronne</p>	<p><b>6. Zagrożenia bezpieczeństwa ludności i jej mienia</b></p> <p>Wymaga wprowadzenia dodatkowych informacji:  - wg ustawy prawo wodne - po wykonaniu przez RZGW nowych opracowań w zakresie zagrożeń powodziowych - z uwzględnieniem zagrożeń powodziowych, które miały miejsce w niedalekiej przeszłości,  -zagrożeń antropogenicznych, związanych z gospodarczą działalnością człowieka (eksploatacja górnicza, transport materiałów. niebezpiecznych itp.</p>
<p><b>nie występuje</b></p> <p>Zagadnienie zostało przedstawione m.in. w rozdziale – atrybuty atrakcyjności przestrzeni gminy oraz w pozostałych rozdziałach w zakresie danej dziedziny.</p>	<p><b>7. Potrzeb i możliwości rozwoju gminy</b></p> <p>Problematyka wymaga uzupełnienia w zakresie zmian wynikających z upływu czasu. i określonych celów strategicznych rozwoju społeczno-gospodarczego zawartego w dokumentach tematycznych takich jak: Strategii Zrównoważonego Rozwoju Gminy przyjętego, Planie gospodarki odpadami, Programie ochrony środowiska na obszarze gminy. Należy przeanalizować, czy w świetle zwiększającej się możliwości pozyskania środków pozabudżetowych ( z tzw. puli unijnej) istnieją warunki do ich zagospodarowania na obszarze gminy</p>
<p><b>Prawo własności gruntów</b></p> <p>Zagadnienia zostały przedstawione w rozdziale poświęconym rolniczej przestrzeni produkcyjnej w sposób zadawalający.</p>	<p><b>8. Stanu prawnego gruntów</b></p> <p>Problematyka może zostać uzupełniona w zakresie zmian własnościowych.</p>
<p><b>Obszary objęte lub wskazane do objęcia ochroną prawną na podstawie przepisów szczególnych</b></p> <p>Zagadnienie zostało przedstawione w rozdziale – uwarunkowania wynikające ze stanu funkcjonowania środowiska przyrodniczego, w którym wskazano zasoby przyrody objęte ochroną prawną</p>	<p><b>9. Występowania obiektów i terenów chro-nionych na podstawie przepisów odrębnych</b></p> <p>Zagadnienie to zostało wyczerpująco przedstawione w obowiązującym Studium Problematykę należy uzupełnić o elementy zawarte w ustawie Prawo ochrony środowiska nawiązując do obszarów - Natura 2000</p>
<p><b>nie występuje</b></p> <p>Nie wskazano terenów zagrożenia osuwisko-wego.</p>	<p><b>10. Występowania obszarów naturalnych zagrożeń geologicznych</b></p> <p>Narastające zjawiska osuwisk powodujących katastrofy budowlane, spowodowały wprowadzenie przez</p>

	<p>ustawodawcę obowiązku akcentowania kolejnego problemu mającego ważne znaczenie co do warunków posadowienia obiektów.</p> <p>Należy w studium wyartykułować ten problem (występuje bądź nie, a jeśli tak to określić warunki gospodarowania na tym terenie)</p>
<p><b>Lokalne wartości zasobów środowiska przyrodniczego</b></p> <p>W Studium przedstawiono problematykę</p>	<p><b>11. Występowania udokumentowanych złóż kopalin oraz zasobów wód podziemnych</b></p> <p>Problematyka wymaga uzupełnienia w zakresie zmian wynikających z upływu czasu – w szczególności w związku z prowadzonymi i zakończonymi procesami eksploatacyjnymi.</p> <p>Należy również wskazać miejsca potencjalnej eksploatacji surowców pospolitych</p>
<p><b>nie występuje</b></p> <p>W Studium wskazano zasoby surowców podstawowych i pospolitych.</p>	<p><b>12. Występowania terenów górniczych wyznaczonych na podstawie przepisów odrębnych</b></p> <p>Problematyka nie wymaga weryfikacji w odniesieniu do obowiązującej ustawy Prawo geologiczne i górnicze</p>
<p><b>Kierunki rozwoju komunikacji i infrastruktury technicznej, w tym obszary, na których będą stosowane indywidualne i grupowe systemy oczyszczania ścieków, a także tereny niezbędne do wytyczania ścieżek rowerowych</b></p> <p>W Studium przedstawiono problematykę w rozdziale „.....komunikacji....i obsługi technicznej”.</p>	<p><b>13. Stan systemów komunikacji i infrastruktury technicznej, w tym stopnia uporządkowania gospodarki wodno-ściekowej, energetycznej oraz gospodarki odpadami</b></p> <p>Problematyka systemów transportowych na obszarze gminy wymaga szerszego rozwinięcia w kontekście roli gminy w sieci osadniczej woj. świętokrzyskiego</p> <p><u>sieć drogowa</u></p> <ul style="list-style-type: none"> <li>▪ wzrost natężenia ruchu samochodowego w latach 2000 – 2006 i jego skutki: <ul style="list-style-type: none"> <li>• droga krajowa relacji Warszawa – Tarnobrzeg,</li> <li>• droga wojewódzka relacji Ostrowiec Św. – Kielce,</li> </ul> </li> </ul> <p><u>kolejowa</u> – określić znaczenie i możliwości wykorzystania komunikacji kolejowej dla lokalnych potrzeb</p> <p><u>Infrastruktura techniczna</u></p> <p>Problematyka wymaga uzupełnienia w zakresie zmian wynikających z upływu czasu i ustalania priorytetów</p> <ul style="list-style-type: none"> <li>▪ energia odnawialna,</li> <li>▪ kontynuacja programu zaopatrzenia ludności w wodę,</li> </ul>

	<ul style="list-style-type: none"> <li>▪ aktualne możliwości odbioru ścieków - wyartykułować program budowy sieci kanalizacji sanitarnej dla miejscowości gminnych</li> <li>• gospodarka odpadami</li> </ul>
<p><b>Obszary przewidywane do realizacji zadań i programów wynikających z polityki, o której mowa w ust. 2</b></p> <p>W Studium przedstawiono powierzchniowo problemy funkcjonalno-przestrzenne.</p>	<p><b>14. Zadań służących realizacji ponadlokalnych celów publicznych</b></p> <p>W Studium zostały wyeksponowane obszary o charakterze strategicznym dla rozwoju społeczno-gospodarczego gminy. Mają one również częściowe potwierdzenie w późniejszym dokumencie przyjętej przez Radę Gminy- Strategii Zrównoważonego rozwoju gminy. Należy dokonać jej weryfikacji w odniesieniu do obecnych potrzeb i możliwości</p>
<b>W studium określa się w szczególności:</b>	
	<b>1. Kierunki zmian w strukturze przestrzennej gminy oraz w przeznaczeniu terenów</b>
<p><b>Obszary rolniczej przestrzeni produkcyjnej, w tym wyłączone spod zabudowy</b></p> <p>W Studium przedstawiono problematykę z zakresu rolniczej przestrzeni produkcyjnej Umiarkowane warunki do rozwoju rolnictwa w gminie spowodowane zróżnicowaniem jakości gleb.</p>	<p><b>2. Kierunki i wskaźniki dotyczące zagospodarowania oraz użytkowania terenów, w tym tereny wyłączone spod zabudowy</b></p> <p>Problematyka wymaga dodatkowych uzupełnień odnośnie programu zagospodarowania nieużytków a w szczególności wskazania terenów wyłączonych spod zabudowy z jednoczesnym uzasadnieniem potrzeby stosowania tych wyłączeń zarówno pod kątem ochrony prawnej jak również z uwagi na społeczny aspekt</p>
<p><b>Lokalne wartości zasobów środowiska przyrodniczego</b></p> <p>Zagadnienie zostało przedstawione w rozdziale – lokalne wartości środowiska przyrodniczego” w tym obszary objęte i wskazane do ochrony prawnej”, w którym wskazano zasoby przyrody objęte ochroną prawną ( w tym surowce mineralne, gleby, wody podziemne i powierzchniowe oraz świat roślinny.</p>	<p><b>3. Obszary oraz zasady ochrony środowiska i jego zasobów, ochrony przyrody, krajobrazu kulturowego i uzdrowisk</b></p> <p>W części „lokalne wartości środowiska przyrodniczego ” wymienione zostały elementy (obszary) środowiska na obszarze gminy- wskazane do jego ochrony.</p> <p>Uzupełnienia wymaga uzasadnienie potrzeby ochrony ochronnych oparciu do obecnych przepisów prawa oraz wytycznych zawartych w „Gminnym programie ochrony środowiska,</p>
<p><b>nie występuje</b></p> <p>W Studium przedstawiono problematykę w</p>	<p><b>4. Obszary i zasady ochrony dziedzictwa kulturowego i zabytków oraz dóbr kultury współczesnej</b></p> <p>Problematyka wymaga dodatkowych</p>

<p>rozdziale „.....obszary zabudowane, wymagające rehabilitacji i przekształceń”.</p>	<p>uzupełnień (analiza winna wykazać zasadność wskazania ochrony obiektów bądź obszarów) w szczególności w rozumieniu ustawy z dnia 23 lipca 2003r o ochronie zabytków i opiece nad zabytkami (Dz.U.Nr 162 poz.1568 z późn.zm.)</p>
<p><b>Kierunki rozwoju komunikacji i infrastruktury technicznej w tym obszary, na których będą stosowane indywidualne i grupowe systemy oczyszczania ścieków</b></p> <p>Problematyka została przedstawiona w pkt. „Kierunki rozwoju komunikacji których infrastruktury technicznej”, w których zawarte są propozycje utrzymania i rozwoju komunikacji ponadlokalnej i lokalnej oraz w pkt....i kierunki rozwoju systemów infrastruktury technicznej” gdzie omówione zostały systemy rozwoju, elektroenergetyki i telekomunikacji, energii elektrycznej i gazu oraz gospodarki wodno-ściekowej i gospodarki odpadami</p>	<p><b>4 Kierunki rozwoju systemów komunikacji i infrastruktury technicznej</b></p> <p>Problematyka wymaga dodatkowych uzupełnień w zakresie zmian wynikających z upływu czasu. Wprawdzie w głównych założeniach jest ona w dalszym ciągu aktualna lecz mogły ulec zmianie priorytety i rozwiązania technologiczne</p> <p><b>Komunikacja drogowa</b> - wskazać zasadność i hierarchię ważności (priorytety) realizacji inwestycji drogowych, które pozwolą na udrożnienie i uspokojenie ruchu tranzytowego w połączeniu z ruchem lokalnym poprzez modernizację dróg krajowych i wojewódzkich</p> <p><b>kolejowa</b> Nie przewiduje się działań w tym kierunku – chociaż możliwości wykorzystania potencjału PKP jest możliwa</p> <p><b>Infrastruktura techniczna</b> Problematyka wymaga zmian i uzupełnień wynikających z przesądzeń realizacyjnych i nowych koncepcji programowych powstałych w ostatnim okresie.</p> <p>Zaopatrzenie w wodę -zapewnienie docelowych dostaw wody dla nowych gospodarstw i mieszkańców gminy. -modernizacja istniejącej sieci wodociągowej.</p> <p>Gospodarka ściekowa -zapewnienie docelowego odbioru ścieków z nowych gospodarstw na obszarze gminy</p> <p>Gospodarka odpadami: Realizacja „Planu gospodarki odpadami” oraz doprowadzenie kierunkowo do zgodności z Wojewódzkim Planem Gospodarki Odpadami. i gminnym programem gospodarki odpadami,</p> <p>Energetyka: -energia odnawialna poprzez budowę kolektorów słonecznych bądź elektrowni wiatrowych lub innych odnawialnych źródeł energii,</p>

<p><b>Obszary przewidywane do realizacji zadań i programów wynikających z polityki, o której mowa w ust. 2</b></p> <p>Problematyka została przedstawiona w studium</p>	<p><b>6. Obszary, na których rozmieszczone będą inwestycje celu publicznego o znaczeniu lokalnym</b></p> <p>Problematyka wymaga weryfikacji w zakresie zmian wynikających z upływu czasu oraz wskazań zawartych w Strategii Zrównoważonego rozwoju gminy i odnoszących się do wszystkich obszarów:</p> <ul style="list-style-type: none"> <li>- obszar gospodarczy,</li> <li>- obszar społeczny,</li> <li>- obszar ekologiczny</li> </ul>
<p><b>nie występuje</b></p> <p>W czasie sporządzania "Studium" trwały prace nad „Planem zagospodarowania przestrzennego województwa świętokrzyskiego”.</p>	<p><b>7. Obszary, na których rozmieszczone będą inwestycje celu publicznego o znaczeniu ponadlokalnym, zgodnie z ustaleniami planu zagospodarowania przestrzennego województwa i ustaleniami programów, o których mowa w art. 48 ust.1</b></p> <p>Problematyka wymaga uzupełnienia w zakresie wynikającym z ustaleń Planu zagospodarowania województwa świętokrzyskiego, uchwalonego w 2002 r. a szczególności dotyczącym uaktywnienia systemów komunikacyjno-transportowych</p>
<p><b>Obszary, dla których obowiązkowe jest sporządzenie miejscowego planu zagospodarowania przestrzennego na podstawie przepisów szczególnych</b></p> <p>Niejednoznacznie wyznaczono tereny</p>	<p><b>8. Obszary, dla których obowiązkowe jest sporządzenie miejscowego planu zagospodarowania przestrzennego na podstawie przepisów odrębnych, w tym obszary wymagające przeprowadzenia scaleń i podziału nieruchomości, a także obszary rozmieszczenia obiektów handlowych o powierzchni sprzedaży powyżej 2000 m<sup>2</sup> oraz obszary przestrzeni publicznej</b></p> <p>Problematyka wymaga zweryfikowania ze względu na wyłączenie z zakresu obowiązującej ustawy o planowaniu i zagospodarowaniu przestrzennym zapisu, w którym gmina wskazuje tereny do objęcia planami miejscowymi ze względu na lokalne uwarunkowania.</p>
<p><b>Obszary, dla których obowiązkowe jest sporządzenie miejscowego planu zagospodarowania przestrzennego ze względu na istniejące uwarunkowania</b></p> <p>wyznaczono tereny o określonych funkcjach społeczno-gospodarczych</p>	<p><b>9. Obszary, dla których gmina zamierza sporządzić miejscowy plan zagospodarowania przestrzennego, w tym obszary wymagające zmiany przeznaczenia gruntów rolnych i leśnych na cele nierolnicze i nieleśne</b></p> <p>Ta problematyka została wyłączona z obecnej ustawy.</p>
<p><b>Obszary rolniczej przestrzeni produkcyjnej (patrz: pkt 2)</b></p> <p>Problematyka została przedstawiona w sposób wystarczający w rozdziale</p>	<p><b>10. Kierunki i zasady kształtowania rolniczej i leśnej przestrzeni produkcyjnej</b></p> <p>Problematyka Studium wymaga</p>

:”Polityka rozwoju rolniczej przestrzeni produkcyjnej”.	dodatkowych uzupełnień odnośnie kierunków i warunków zagospodarowania obszarów rolniczej przestrzeni produkcyjnej.
<p><b>Zagrożenia środowiskowe</b></p> <p>Przedstawiono w części tekstowej w rozdziale -zagrożenia powodziowe i żywiołowe.</p> <p>- brak wyznaczonych terenów zagrożonych usuwaniem się mas ziemi.</p>	<p><b>11. Obszary narażone na niebezpieczeństwo powodzi i osuwanie się mas ziemnych</b></p> <p>Problematyka wymaga uzupełnienia w zakresie wynikającym z aktualnych przepisów odrębnych.</p> <p>- zgodnie z ustawą Prawo wodne określa się:</p> <ul style="list-style-type: none"> <li>▪ obszary bezpośredniego zagrożenia powodzią</li> <li>• obszary potencjalnego zagrożenia powodzią, obejmują tereny narażone na zalanie w przypadkach katastroficznych stanów wód,</li> </ul> <p>wykazać czy nie występują</p>
<b>nie występuje</b>	<p><b>12. Obiekty lub obszary, dla których wyznacza się w złożu kopaliny filar ochronny</b></p> <p>Problematyka wymaga uzupełnienia .</p>
<b>nie występuje</b>	<p><b>13. Obszary pomników zagłady i ich stref ochronnych oraz obowiązujące na nich ograniczenia prowadzenia działalności gospodarczej</b></p> <p>Problematyka nie wymaga uzupełnienia</p>
<p><b>Obszary zabudowane, ze wskazaniem w miarę potrzeby, terenów wymagających prze-kształceń lub rehabilitacji</b></p>	<p><b>14. Obszary wymagające przekształceń, rehabilitacji lub rekultywacji</b></p> <p>Problematyka nie wymaga uzupełnienia.</p>
<p><b>nie występuje</b></p> <p>w Studium nie wskazano takich terenów</p>	<p><b>15. Granice terenów zamkniętych i ich stref ochronnych</b></p> <p>Problematyka wymaga uzupełnienia w zakresie wynikającym z aktualnych przepisów odrębnych - <b>jeśli takie tereny nie występują na terenie gminy to należy to wyartykułować</b></p>
<b>nie występuje</b>	<p><b>16. Inne obszary problemowe, w zależności od uwarunkowań i potrzeb zagospodarowania występujących w gminie</b></p> <p>Problematyka wymaga uzupełnienia w zakresie wynikającym z aktualnych przepisów odrębnych.</p>

### 3) Wnioski dotyczące stopnia aktualności „Studium” w aspekcie przepisów prawa i potrzeb rozwoju społeczno – gospodarczego gminy

b) Art. 32 ust. 1 ustawy z 27 marca 2003 r. o planowaniu i zagospodarowaniu przestrzennym:

**„W celu oceny aktualności studium i planów miejscowych wójt, burmistrz albo prezydent miasta dokonuje analizy zmian w zagospodarowaniu przestrzennym gminy, ocenia postępy w opracowaniu planów miejscowych i opracowuje wieloletnie programy ich sporządzania w nawiązaniu do ustaleń studium z uwzględnieniem decyzji zamieszczonych w rejestrach, o których mowa w art. 57 ust. 1 – 3 i art. 67, oraz wniosków w sprawie sporządzenia lub zmiany planu miejscowego”**

dotyczy problematyki aktualności między innymi studium uwarunkowań i kierunków zagospodarowania przestrzennego gminy, którą należy odróżnić od zgodności z przepisami ustaw odrębnych, gdyż tę problematykę reguluje art. 33

a) nieaktualność studium może być związana ze zmianami w zagospodarowaniu przestrzennym a więc uwarunkowań faktycznych, które zostały szczegółowo opisane w poprzednich rozdziałach a nie uwarunkowań prawnych i trzeba dodać, że nie są to zmiany, które powodowałyby konieczność natychmiastowego przystąpienia do zmiany „Studium”

Uchwała w sprawie nieaktualności studium jest wyrazem stwierdzonej przez Radę Gminy konieczności zmiany polityki przestrzennej w związku z zaistniałymi zmianami faktycznymi w zagospodarowaniu przestrzennym, kiedy studium przestaje być instrumentem zapewniającym prawidłowe prowadzenie polityki przestrzennej w związku z zaistniałymi okolicznościami, **a „Studium” posiadane przez gminę Bodzechów w dalszym ciągu to zapewnia;**

b) może się też wiązać z wnioskami w sprawie sporządzenia lub zmiany planów miejscowych składanymi przez obywateli i instytucje. Wnioski te stanowią wyraz oczekiwań użytkowników przestrzeni co do kierunków przeznaczenia i zasad zagospodarowania danych terenów i chociaż nie mogą obligatoryjnie stanowić podstawy do podjęcia przez Radę Gminy uchwały w sprawie przystąpienia do sporządzenia czy też zmiany planu miejscowego, co często pociąga za sobą konieczność także zmiany studium, to jednak obowiązkiem Wójta jest ich rejestrowanie i analiza w kontekście obowiązujących aktów planistycznych (**taką ocenę wniosków przeprowadzono w dalszej części opracowania dotyczącym postępów w opracowaniu planów miejscowych**);

c) na ocenę aktualności „Studium” mają też wpływ nieliczne na szczęście, decyzje o warunkach zabudowy wydane w latach 2000–20013, ponieważ nie dotyczyły ich obowiązek zgodności ze studium, których konsekwencje w postaci zmian w zagospodarowaniu przestrzennym **odbiegających od ustaleń określonych w studium należałoby uwzględnić i doprowadzić do zgodności;**

d) znaczący wpływ na ocenę aktualności „Studium” mają przepisy art. 32 ust. 3 mówiące o tym, że rada gminy bierze również pod uwagę zgodność „Studium” z wymogami wynikającymi z przepisów art. 10 ust. 1 i ust. 2, przy czym należy zauważyć, **że nie zamieszczenie w studium określonej kategorii ustaleń w związku z faktem nie zaistnienia okoliczności faktycznie uzasadniających dokonanie takich ustaleń nie może zobowiązywać do stwierdzenia braku aktualności studium;**

e) także użyte w „Studium” odmienne oznaczenia, nazewnictwa i standardy, które w odniesieniu do studium określiło rozporządzenie z 28.04.2004r w sprawie zakresu projektu studium uwarunkowań i kierunków zagospodarowania przestrzennego gminy (Dz.U. z 2004 r. Nr 118 poz. 1233) **nie stanowią podstawy do stwierdzenia nieaktualności studium.**

c) Art. 33 ustawy o planowaniu i zagospodarowaniu przestrzennym określa natomiast wpływ zmian legislacyjnych na Studium:



**„Jeżeli w wyniku zmiany ustawy zachodzi konieczność zmiany studium lub planu miejscowego, czynności o których mowa w art. 11 i 17 wykonuje się odpowiednio**

**w zakresie niezbędnym do dokonania tych zmian”**

Jest to przepis zupełnie niezależny od stopnia aktualności aktu planistycznego i ma na celu doprowadzenie do zgodności ze sobą wszystkich aktów prawnych pozostających w obrocie prawnym.

d) Trzeba jeszcze zwrócić uwagę na problem aktualności „Studium” **w aspekcie potrzeb rozwoju społeczno – gospodarczego gminy.**

Wiąże się on bezpośrednio z postępowaniem administracyjnym w sprawach ustalenia warunków zabudowy i zagospodarowania terenu w obecnej sytuacji utraty ważności większości planów miejscowych sporządzonych przed 1995 r. i najważniejszego Miejscowego planu ogólnego zagospodarowania przestrzennego gminy Bodzechów, który utracił ważność.

### **Podsumowanie**

Studium ma określać politykę przestrzenną gminy, w tym lokalne zasady zagospodarowania przestrzennego, tak więc kryterium funkcjonalne a nie formalne będzie stanowić podstawę do rozstrzygnięcia co do aktualności studium.

Należy także dodać, że podjęcie uchwały w sprawie nieaktualności studium nie przesądza o jego ważności. Nieważność studium określają przepisy art. 28 ust. 1 i nie zaliczyły do nich uchwały w sprawie stwierdzenia nieaktualności aktu planistycznego.

Natomiast w przypadku uznania Studium za nieaktualne w całości lub części Rada Gminy podejmie działania na celu dokonania jego zmiany w trybie art. 27 ustawy o planowaniu

i zagospodarowaniu przestrzennym. Przy czym ustawodawca nie określił terminu, w jakim powinna zostać podjęta uchwała w sprawie przystąpienia do zmiany studium, nie określił także maksymalnego terminu realizacji całej procedury

## **4) OCENA ZGODNOŚCI OBOWIĄZUJĄCEGO „STUDIUM” Z PLANEM ZAGOSPODAROWANIA WOJEWÓDZTWA ŚWIĘTOKRZYSKIEGO**

Kierunki przyjęte w polityce przestrzennej odnośnie rolniczej przestrzeni produkcyjnej na terenie gminy Bodzechów zakładają rozwój produkcji rolnej w oparciu o ukształtowaną bazę areалу rolniczego, (średniej jakości gleby, które stanowią podstawę do rozwoju produkcji żywności ekologicznej).

Istnieje zgodność kierunków przyjętych w rolnictwie w „Studium” gminy Ożarów z planem zagospodarowania przestrzennego województwa, w którym zakłada się modernizację i poprawę struktury rolnictwa oraz nowe szanse dla gminy w rozwoju produkcji ekologicznej oraz agroturystyki.

Przeanalizowano problematykę społeczno – gospodarczą pod kątem zmieniających się warunków determinujących rozwój przestrzenny gminy oraz w jakim stopniu prowadzona

w oparciu o obowiązujące Studium uwarunkowań i kierunków zagospodarowania gminy polityka przestrzenna odpowiada nowym problemom.

Zawarte w Studium założenia rozwoju społeczno–gospodarczego, chociaż bardzo umiarkowane, nie mogły przewidzieć nagłego załamania koniunktury gospodarczej (która tak dobrze rozwijała się po zmianie ustroju państwa) i pojawienia się licznych negatywnych zjawisk jakie przyniósł nowy system społeczno – gospodarczy:

- zmieniła się sytuacja na rynku pracy, nastąpił drastyczny wzrost ludzi pozostających bez pracy, co spowodowało spadek siły nabywczej ludności;
- przyrost liczby ludności nie jest zadawalający, liczba ludności gminy wprawdzie maleje ale w minimalnym tempie (prognoza demograficzna w Studium zakładała

systematyczny wzrost ludności gminy natomiast nowsza prognoza (z 2005r) w planie województwa świętokrzyskiego zakłada systematyczny spadek ilości ludności), choć trzeba przyznać że różnice te nie są zbyt wielkie.

Pojawiły się pozytywne zmiany wpływające na sposób użytkowania przestrzeni.

Po upadku większości okolicznych dużych zakładów przemysłowych dominującą rolę zaczyna odgrywać sektor usług.

Nastąpił wzrost wymagań odnośnie warunków życia, co spowodowało dynamiczny rozwój systemów infrastruktury technicznej: wodociągów, kanalizacji i gazociągów. Także zwiększająca się długość sieci infrastruktury technicznej powoduje wzrost kosztów obsługi ludności. Aby temu zapobiec trzeba cały wysiłek skierować na intensyfikację zagospodarowania terenu i zrewidować ogromne rezerwy terenów przeznaczonych pod zabudowę prowadzące do rozproszenia zabudowy i wydłużania systemów infrastruktury.

Wszystkie te zjawiska wskazują na potrzebę ponownej wnikliwej analizy przyjętych w Studium założeń i uaktualnienia kierunków rozwoju gminy opartego na mniej optymistycznych przesłankach i założeniach na miarę obecnych możliwości, ale i szans rozwoju związanych z obecnością w bloku Unii Europejskiej.

**Rozbieżności ustaleń planu zagospodarowania województwa świętokrzyskiego z obowiązującym „Studium” i innymi przyjętymi przez Radę Gminy dokumentami o charakterze społeczno-gospodarczym w zasadzie nie występują a incydentalnie dotyczą m.in:**

- przebiegu dróg krajowych,
- gospodarowania czyli miejsca i sposobu składowania odpadów komunalnych,

## **5) ANALIZA ZGODNOŚCI „STUDIUM” ZE STRATEGIĄ ZRÓWNOWAŻONEGO ROZWOJU GMINY**

W przyjętej uchwale Rady Gminy w Bodzechowie uchwalającej strategię zrównoważonego rozwoju gminy do roku 2020 jako cele strategiczne i kierunki działań uznano działania wpływające na:

- poprawa sytuacji finansowej służby zdrowia na terenie gminy
- poprawa jakości i dostępności usług medycznych
- podnoszenie kwalifikacji personelu medycznego
- pomoc przy przezwyciężaniu trudności życiowych najbardziej potrzebującym mieszkańcom gminy
- kultywowanie tradycji ludowych
- podnoszenie rangi cyklicznych imprez kulturalnych na terenie gminy
- doposażenie placówek kulturalnych
- wspieranie działań organizacji pozarządowych o charakterze kulturalnym
- korzystanie z dotacji m.in. z programu Leader, wspierających rozwój kultury i tradycji lokalnych
- polaryzacja gospodarstw rolnych
- realizacja programu Leader
- dostosowywanie skali i struktury produkcji rolniczej do zapotrzebowań

- „promocja” gospodarstw ekologicznych
- rozbudowa kanalizacji sanitarnej
- realizacja programu gospodarki odpadami
- polepszanie infrastruktury technicznej gminy
- stałe zwiększanie oferty inwestycyjnej dla potencjalnych inwestorów zewnętrznych
- przygotowanie planów zagospodarowania przestrzennego
- promocja walorów turystycznych gminy
- poprawa bazy turystycznej
- dalsza współpraca w ramach Lokalnych Grup Działania
- rozwój gospodarstw agroturystycznych

Zidentyfikowano następujące priorytety rozwojowe:

### **STRATEGICZNE CELE ROZWOJU**

Systematyczne podnoszenie poziomu życia ogólnego mieszkańców gminy

Bodzechów

#### **CEL BEZPOŚREDNI**

- |  |  |                                      |   |
|--|--|--------------------------------------|---|
| 1. Pobudzenie aktywności i przedsiębiorczości mieszkańców gminy poprzez przełamywanie bariery mentalności i utrzymującej się bierności | 2. Restrukturyzacja rolnictwa poprzez ograniczenie funkcji rolniczych na rzecz funkcji nierolniczych | 3. Rozwój infrastruktury technicznej | 4. Tworzenie korzystnych warunków dla rozwoju usług i małych zakładów produkcyjnych |
|--|--|--------------------------------------|---|

#### **CELE POŚREDNIE**

- |                                   |                                   |                                     |
|-----------------------------------|-----------------------------------|-------------------------------------|
| 1. Rozwój różnych form wypoczynku | 2. Ochrona środowiska naturalnego | 3. Rozwój infrastruktury społecznej |
|-----------------------------------|-----------------------------------|-------------------------------------|

Realizacja celów bezpośrednich może być osiągnięta pod warunkiem realizacji celów pośrednich.

### **Wnioski:**

Strategia zrównoważonego rozwoju gminy do roku 2020 jest konsekwencją przyjętej w latach poprzednich Strategii Rozwoju Województwa Świętokrzyskiego, konkretyzując jej zapisy z uwzględnieniem zarządzania, finansowania i monitoringu.

Wszystkie działania zapisane w „Strategii” powiązane są ze strategią rozwoju województwa oraz z Narodowym Planem Rozwoju a także są tylko częściowo spójne z celami i kierunkami polityki przestrzennej określonymi w Studium uwarunkowań i kierunków zagospodarowania przestrzennego gminy.

#### **4. OCENA AKTUALNOŚCI MIEJSCOWYCH PLANÓW ZAGOSPODAROWANIA PRZESTRZENNEGO uchwalonych po 1 stycznia 1995r-porównanie ustaleń w stosunku do:**

- 1) obowiązującego „Studium...”,
- 2) wymagań określonych w art. 15 ustawy o planowaniu i zagospodarowaniu przestrzennym oraz w rozporządzeniu Ministra Infrastruktury z dnia 26.08.2003r w sprawie wymaganego zakresu projektu miejscowego planu zagospodarowania przestrzennego,
- 3) zasadami techniki prawodawczej określonej w Rozporządzeniu Prezesa Rady Ministrów z dnia 20 czerwca 2002r w sprawie „Zasad techniki prawodawczej” (Dz.U.Nr 100/2002r poz. 908),
- 4) wyników zmian zachodzących w zagospodarowaniu przestrzennym gminy,
- 5) z wnioskami w sprawie dokonania zmian planów i zidentyfikowanymi potrzebami rozwoju społeczno-gospodarczego,

Jednym z instrumentów prawidłowej gospodarki przestrzenią jest sporządzanie studium uwarunkowań i kierunków zagospodarowania przestrzennego gminy oraz stanowienie prawa miejscowego poprzez uchwalanie przez Radę Gminy miejscowych planów zagospodarowania przestrzennego. Stanowi o tym ustawa o planowaniu i zagospodarowaniu przestrzennym z 27 marca 2003 r.:

*Art. 3 ust. 1 „Kształtowanie i prowadzenie polityki przestrzennej na terenie gminy, w tym uchwalanie studium uwarunkowań i kierunków zagospodarowania przestrzennego gminy oraz miejscowych planów zagospodarowania przestrzennego, z wyjątkiem morskich wód wewnętrznych, morza terytorialnego i wyłącznej strefy ekonomicznej oraz terenów zamkniętych, należy do zadań własnych gminy”...*

*Art. 9 ust. 1 „W celu określenia polityki przestrzennej gminy, w tym lokalnych zasad zagospodarowania przestrzennego, rada gminy podejmuje uchwałę o przystąpieniu do sporządzenia studium uwarunkowań i kierunków zagospodarowania przestrzennego gminy”..*

*Art. 14 ust. 1 „W celu ustalenia przeznaczenia terenów, w tym dla inwestycji celu publicznego oraz określenia sposobów zagospodarowania i zabudowy rada gminy podejmuje uchwałę o przystąpieniu do sporządzenia miejscowego planu zagospodarowania przestrzennego”...*

Pomimo podejmowanych prób należy stwierdzić, że w sumie obszar pokryty tymi planami to zaledwie maleńki wycinek całej powierzchni gminy.

W warunkach stanowionego prawa ogólnopolskiego, które obowiązuje również i jest charakterystyczne dla gminy, wybór obszarów planistycznych jest obciążony dużą dozą niepewności. Wynika to stąd, że każdy, kto posiada tytuł prawny do terenu wyznaczonego jako budowlany, może wystąpić o pozwolenie na budowę bez względu na to czy teren jest aktualnie uzbrojony i posiada dostęp do drogi publicznej. Ta sytuacja sprzyja rozpraszaniu zabudowy i sprawia, że jej rozmieszczenie jest trudno przewidywalne. Rozpraszaniu zabudowy sprzyja również przewaga podaży nad popytem terenów budowlanych

Analizując cechy obszarów objętych obowiązującymi planami można stwierdzić, że obowiązujący plan miejscowy dotyczy jedynie przebiegu drogi krajowej od strony gminy Kunów.

Dla uściślenia warunków zabudowy w stosunku do Miejscowego Planu Ogólnego zagospodarowania przestrzennego gminy Bodzechów z 1991 roku samorząd gminny podjął próby nad nowymi planami miejscowymi sporządzanymi zgodnie z wymogami ustawy z dnia 27 marca 2003 roku o planowaniu i zagospodarowaniu przestrzennym. Ze względu na duże zmiany przepisów i dokumentów strategicznych dla terenu gminy odstąpiono od kontynuowania prac nad planami zagospodarowania przestrzennego na terenie gminy Bodzechów.

Podstawowym aktem prawnym w zakresie zagospodarowania przestrzennego na terenie gminy Bodzechów do dnia 31 grudnia 2003 roku były:

- ❖ Miejscowy Plan Ogólny zagospodarowania przestrzennego gminy Bodzechów
- ❖ Zmiana nr 1 w miejscowego planu ogólnego zagospodarowania przestrzennego Gminy Bodzechów przyjęta uchwałą Nr VI/16/98 Rady Gminy w Bodzechowie z dnia 16 czerwca 1998r.,

Po tym terminie moc prawną zachowała jedynie zmiana nr 1 do miejscowego planu ogólnego zagospodarowania przestrzennego.

### Zmiana nr 1 Miejscowego Planu ogólnego Zagospodarowania Przestrzennego gminy Bodzechów uchwalony uchwałą nr VI/16/1998r

L p	Rodzaj oceny - zakres	Ocena aktualności planu
1.	W stosunku do obowiązującego „Studium. uwarunkowań i kierunków zagospodarowania przestrzennego gminy Bodzechów”	Brak zgodności ustaleń realizacyjnych planu z Studium występuje na obszarach dotyczących układu komunikacyjnego zewnętrznego i terenów zabudowy mieszkaniowo -usługowej:
2	W stosunku do wymagań określonych w art. 15 ustawy o planowaniu i zagospodarowaniu przestrzennym oraz w rozporządzeniu Ministra Infrastruktury z dnia 26.08.2003r w sprawie wymaganego zakresu projektu planu zagospodarowania przestrzennego,	Tekst ustaleń nie zawiera wystarczająco szczegółowych zapisów, które umożliwiają określenie warunków lokalizacji inwestycji zapewniających zgodność z przepisami odrębnymi oraz ochronę interesów osób trzecich, Rysunek planu zawiera prawidłowe oznacznictwa terenów jednak posiada pewne braki m. in. dot. linii zabudowy od dróg publicznych
3	Zgodność zapisu ustaleń planu z zasadami techniki prawodawczej określonej w Rozporządzeniu Prezesa Rady Ministrów z dnia 20 czerwca 2002r w sprawie „Zasad techniki prawodawczej” (Dz.U.Nr 100/2002r poz. 908),,	Plan nie spełnia wymogów zawartych w Rozporządzeniu Prezesa Rady Ministrów z dnia 20 czerwca 2002r w sprawie „Zasad techniki prawodawczej”
4	W zakresie wyników zmian zachodzących w zagospodarowaniu przestrzennym gminy,	Obowiązujące Studium, uchwalone później (2000r) wskazuje w niektórych przypadkach wymienionych w pkt 1 na inną funkcję terenu. Dla pozostałych terenów ich przeznaczenie jest w dalszym ciągu aktualne
5	W stosunku do wniosków w sprawie dokonania zmiany planu i zidentyfikowanymi potrzebami rozwoju społeczno-gospodarczego,	Nie występują

- ❖ analizowany plan jest aktualny pomimo niektórych rozbieżności z obecnie obowiązującymi przepisami, które jednak nie wpływają na możliwość korzystania z jego ustaleń,
- ❖ przy prowadzonej obecnie zmianie „Studium” należy doprowadzić do zgodności obydwu dokumentów we wskazanym miejscu rozbieżności.

### 3) ANALIZA I OCENA POSTĘPÓW W OPRACOWYWANIU MIEJSCOWYCH PLANÓW ZAGOSPODAROWANIA PRZESTRZENNEGO.

#### Polityka lokalizacyjna na obszarze gminy w okresie 2000 – 2013r

Analiza polityki przestrzennej zawartej w Studiach uwarunkowań i kierunków zagospodarowania przestrzennego gminy pokazuje, że wskazane (proponowane) tereny do opracowania miejscowych planów zagospodarowania przestrzennego są w dalszym ciągu aktualne.

Do podstawowych kryteriów wyznaczenia nowych obszarów planistycznych są m.in.:

- ❖ granice lokalizacji inwestycji celu publicznego o lokalnym i ponadlokalnym charakterze
- ❖ granice ochrony lokalnych wartości przyrodniczych i kulturowych, dla których plan miejscowy jest jedynym instrumentem ochrony
- ❖ granice terenów zorganizowanej działalności inwestycyjnej służącej rozwojowi gminy i poprawie jej wizerunku
- ❖ granice kwartału (bloku ulicznego), w którym przewiduje się działania związane z budową, nadbudową i rozbudową budynków oraz innymi formami zagospodarowania terenu.

Kolejność ich opracowania ustalana jest w oparciu o stopień pilności zaspokajania potrzeb oraz w oparciu o stopień kumulacji kryteriów, jakie są spełnione na danym obszarze.

Granice opracowania planów ustalane są przy założeniu, że obejmują one obszar, który w całości spełnia jedno z w/w kryteriów lub kilka kryteriów.

W ww. dokumencie przeprowadzono szeroką analizę trzech możliwych wariantów procedury opracowania planów w gminie.

**Pierwszy wariant** to podejście zachowawcze, polegające na objęciu planami tylko tych terenów, które zostały wyznaczone w „starym” planie jako budowlane, ale obecnie są terenami niezabudowanymi, rolniczymi oraz tereny istniejącego zainwestowania, na których są rezerwy dla inwestycji publicznych.

Wadą takiego podejścia jest mała zdolność zapobiegania zjawiskom negatywnym, w obszarach istniejącego zainwestowania takim jak przypadkowe skoordynowane rozwiązania lokalizacyjne i architektoniczne pozostawiające trwałe, psujące wizerunek gminy obiekty.

Z kolei zaletą tego podejścia jest zminimalizowanie na starcie wydatków na prace planistyczne i odsunięcie na dalszy plan potencjalnych problemów, które mogą wynikać z powodu niewystarczającego „oprzyrządowania” planistycznego.

**Drugi wariant** podejścia to podjęcie kilku opracowań planistycznych, pokrywających cały obszar gminy za wyjątkiem tylko tych jego części, dla których już są uchwalone plany po 1995r. lub są terenami leśnymi. Kryteriami wyznaczenia poszczególnych obszarów planistycznych powinny być:

- granice lokalizacji inwestycji publicznych o lokalnym i ponadlokalnym charakterze, dla których nie wydano jeszcze decyzji WZiZT,
- granice ochrony lokalnych wartości przyrodniczych i kulturowych, dla których plan miejscowy jest jedynym instrumentem ochrony
- granice terenów zorganizowanej działalności inwestycyjnej służącej rozwojowi gminy i poprawie jej wizerunku,

Dla terenów, do których odnosi się któreś z (lub kilku) kryteriów powinny być sporządzane plany miejscowe.

Kolejność ich opracowywania powinna być ustalana w oparciu o stopień pilności zaspokajania potrzeb oraz w oparciu o stopień kumulacji kryteriów, jakie spełnione są na danym obszarze. Jeśli do danego obszaru odnosi się większość lub wszystkie ww. kryteria, to stopień pilności opracowania planu dla takiego obszaru można uznać za najwyższy.

Granice opracowania planu powinny być ustalone przy założeniu, że obejmują one obszar, który w całości spełnia jedno z ww. kryteriów lub kilka kryteriów. Wady takiego podejścia polegają na powtarzającej się przy każdym planie bardzo czasochłonnej procedurze formalno-prawnej zwiększającej udział czynności administracyjnych, co prowadzi do sytuacji, w której im większa ilość planów tym większe koszty formalnego ich oprzyrządowania i dłuższy czas opracowania przypadający na porównywalną jednostkę powierzchni terenu objętego planem. Zaletą takiego podejścia jest zabezpieczenie przed niekontrolowanym rozproszeniem zabudowy, prowadzącym do nadmiernego obciążenia budżetu kosztami wyposażenia obszaru w infrastrukturę techniczną.

**Trzeci wariant** polegałby na podjęciu prac jednocześnie nad całym obszarem gminy nie objętym planami i lasami. Wymagałoby to koncentracji prac planistycznych, w krótkim okresie czasu np. w bieżącym i przyszłym roku, zapewniając w zamian najszybszą z możliwych instrumentalizację polityki przestrzennej sformułowanej w Studium. W rzeczywistości oznaczałoby to przystąpienie do opracowania jednolitego planu miejscowego dla całego obszaru gminy, z ustaleniami zapisanymi w dwóch skalach, ogólnej dla całości opracowania i bardziej szczegółowej np. 1:2000 dla obszarów zainwestowanych i przeznaczonych do zainwestowania. Wadą takiego podejścia jest potrzeba koncentracji środków na prace planistyczne w krótkim okresie czasu (1-2 lata).

Zaleta sporządzania jednolitego planu dla całego obszaru gminy polega na:

- wysokim stopniu skoordynowania ustaleń planu,
- najniższym koszcie jednostkowym (cena za 1 ha obszaru objętego planem),
- możliwości skupienia wszystkich sił społecznych i politycznych na tym dużym przedsięwzięciu planistycznym, co powinno sprzyjać ograniczeniu skrajnych emocji.

Skutki prawne uchwalenia miejscowego planu zagospodarowania przestrzennego są znaczące zarówno dla gminy, dla właścicieli nieruchomości i inwestorów. Ustalenie przeznaczenia terenu oraz określenie sposobów zagospodarowania i warunków zabudowy terenu w planie miejscowym umożliwia łatwiejsze realizowanie polityki przestrzennej zawartej w Studium uwarunkowań i kierunków zagospodarowania przestrzennego gminy oraz kształtowanie ładu przestrzennego.

Posiadanie planu miejscowego upraszcza proces postępowania przed uzyskaniem decyzji o pozwoleniu na budowę bezpośrednio na podstawie planu, bez potrzeby poprzedzenia wydania tej decyzji uzyskaniem decyzji o warunkach zabudowy lub decyzji o lokalizacji inwestycji celu publicznego, co znacznie wpływa na przyspieszenie procesu budowlanego.

Korzyści z posiadania planów miejscowych:

- Plan miejscowy reguluje rozwiązania dotyczące układów komunikacyjnych, zabezpieczając odpowiednie tereny na rozbudowę układów dotychczasowych, jak również na budowę nowych, jednocześnie wskazuje klasyfikację ulic oraz innych szlaków komunikacyjnych regulując docelową strukturę ich własności;
- Ustalenia planu wyznaczają dopuszczalne wskaźniki w zakresie zabudowy;
- Określa normy w zakresie dopuszczalnego rodzaju zabudowy oraz parametrów technicznych zabudowy, pozwalają uniknąć chaosu przestrzennego poprzez zachowanie ładu wprowadzając spójność kolorystyki i form architektonicznych, zarówno na terenach zainwestowanych jak i dotychczas niezabudowanych;
- Plan miejscowy daje możliwość rozwoju dla terenów dotychczas niezainwestowanych;

- Plan miejscowy zawiera ustalenia ochronne (ograniczenia w zabudowie, zakazy zabudowy, itp.);
- W przypadku terenu objętego dokumentacją planistyczną nie trzeba wydawać decyzji o warunkach zabudowy i zagospodarowania terenu. Gmina nie ponosi, więc kosztów opracowania decyzji;
- Potencjalny inwestor może uzyskać informacje o terenach przez niego poszukiwanych, w tym o powierzchni terenu, o możliwości zabudowy, obsłudze komunikacyjnej i uzbrojeniu terenu.

Aktualność z uwagi na potrzebę zrównoważonego rozwoju gminy.

Analizując aktualność miejscowego planu należy zauważyć, iż jego obszar jest tak nie wielki, że nie wpływa on rozwój gminy. Ilość nowych terenów przeznaczonych pod zabudowę była minimalna i odzwierciedlała jedynie w niewielkim stopniu złożone wówczas wnioski o zmianę przeznaczenia terenów rolnych pod cele nierolne, zakładając jedynie uzupełnienie istniejącej zabudowy i niezbyt intensywny rozwój miejscowości.

## **HARMONOGRAM DALSZYCH PRAC PLANISTYCZNYCH**

### **5.1. Studium**

Z uwagi na przeprowadzoną aktualizację Planu Województwa Świętokrzyskiego, szerokie zmiany przepisów prawa zasadne byłoby przystąpienie do aktualizacji studium niezwłocznie.

### **5.2. Plany miejscowe**

Zakres zmiany planów miejscowych należy dostosować do wyników aktualizacji studium i dokonać w odpowiednim zakresie.

Ponadto biorąc pod uwagę wyniki analizy wniosków złożonych do planów z uwagi na żywotne interesy mieszkańców, priorytetowym wydaje się wykonanie planów miejscowych dla obszarów o wysokiej klasie gruntu tj. I-III, w celu wydzielenia gruntów podlegających ochronie.