

BODZECHÓW - GMINA BODZECHÓW

Woj. Świętokrzyskie, Powiat Ostrowiec Świętokrzyski DZWONNICA przy kościele parafialnym p.w. śś Zofii i Stanisława Kostki.

WŁASNOŚĆ : parafia rzymsko – katolicka p.w. śś Zofii i St. Kostki w Bodzechowie

AUTOR: Tadeusz Rekwirowicz

WIEK: 1936 r. (1937?)



OPIS: Dzwonnica drewniana, na planie kwadratu, na podmurówce, dwukondygnacyjowa, konstrukcji ryglowej, szalowana deskami. Dach czterospadowy zwieńczony kwadratowym belwederem z parami okien dzwonnych, przykrytym daszkiem czterospadowym. Całość kryta gontem. W elewacji południowo- zachodniej po 4 stopniach wejście z jednoskrzydłowymi drzwiami, nad nimi i daszek kryty gontem.

STAN ZACHOWANIA: Konstrukcja dzwonnicy dobra, dach gontowy w stanie dobrym. Brak śladów zawilgoceń, wody opadowe odprowadzane rynnami i rurami spadowymi. Poszycie dachowe i oszalowania elewacji zabezpieczone środkami konserwującymi (ksylamit?) Postulatów konserwatorskich brak.

UWAGI: Dzwonnica została przez budowniczego dokomponowana do budynku drewnianego kościoła parafialnego pochodzącego z XVIII w. przeniesionego w 1933 roku przez Jana Onufrego Gombrowicza ze wsi Wsola pod Radomiem i w Bodzechowie zrekonstruowanego.

Fiszkę sporządzono: czerwiec 2009 r.

BODZECHÓW - GMINA BODZECHÓW

Woj. Świętokrzyskie, Powiat Ostrowiec Świętokrzyski.

KOŚCIÓŁ PARAFIALNY p.w. śś. Zofii i Stanisława Kostki

WŁASNOŚĆ: parafia rzymsko-katolicka p.w. śś Zofii i St. Kostki w Bodzechowie

AUTOR: n.n. przeniesiony, zrekonstruowany przez Tadeusza Rekwirowicza w 1933 r.

WIEK: XVIII



Widok od północnego – zachodu



Widok elewacji wschodniej



Widok prezbiterium (od południa)



Elewacja frontowa (od północy)

OPIS: Kościół drewniany, usytuowany na linii pn – poł. na planie prostokąta, podmurowany, konstrukcji wieńcowej, oszalowany, jednonawowy z węższym wielobocznie zamkniętym prezbiterium, wewnątrz przykryty drewnianym stropem. Od wschodu do prezbiterium

dobudowana zakrystia. Nawa przykryta dachem dwuspadowym, prezbiterium niższym dachem dwuspadowym, w szczycie zamkniętym trzypołaciowo. Całość kryta gontem. Elewacja frontowa z wejściem na osi chronionym daszkiem krytym gontem, po bokach dwa okna. Nad wejściem 4 smukłe okna od chóru muzycznego, nad nimi daszek parapetowy. W szczycie 4 arkadowe płyciny wyrobione w deskach szalunkowych. W elewacji zachodniej, przy narożu północnym boczne drzwi z daszkiem, nad nim okno chóru muzycznego oraz 3 okna doświetlające nawę. W prezbiterium 2 okna boczne oraz 2 okna w ściętych ścianach ortogonalnego zamknięcia. W elewacji wschodniej moduł okiem powtórzony. Zakrystia doświetlona jednym podwójnym oknem, z wejściem z północnego szczytu dobudowy. Na kalenicy nawy dwustopniowa sygnaturka, obrobiona blachą. Wewnątrz 3 ołtarze o cechach późnego rokoka. Obrazy patronów kościoła bez większych wartości artystycznych (początek XX w.). Chor muzyczny wsparty na dwu drewnianych filarach z zastrzałami.

STAN ZACHOWANIA: Budowla od zewnątrz zabezpieczona preparatami konserwującymi. Miejscowa diagnoza stwierdziła proces degradacji wewnętrznej modrzewiowej konstrukcji w postaci zmurszenia belek, które mogą wskazywać na poważniejsze uszkodzenia w częściach



Fragment konstrukcji po odsłonięciu szalunku.

niedostępnych zwłaszcza w partiach przyciesia. Konstrukcja więźby dachowej nie wykazuje destrukcji krokwi, natomiast stwierdzono nieznaczne ugięcie belek stropu nawy.

UWAGI: Według źródeł (ks. Jan Wiśniewski- „Dekanat radomski”) kościół wzniesiony został w 1767 roku we wsi Wsola, chociaż w zapiskach historycznych dotyczących tej miejscowości podane jest, że kościół był wybudowany w 1629 roku. Aniela Kotkowska dziedziczka Bodzechowa zainicjowała utworzenie nowej parafii. Na ten cel ofiarowała 1,5 morgi ziemi w centrum miejscowości pod warunkiem wybudowania kaplicy. Z inicjatywy Jerzego Gombrowicza (brata Witolda) spowinowaconego z Kotkowskimi, która zbiegła się ze wzniesieniem we Wsoli nowej murowanej świątyni w stylu neoromańskim. zdemontowany we Wsoli kościół i przeniesiono do Bodzechowa. 4 listopada 1937 roku poświęcono odrestaurowany kościół. Zatem kwestia proveniencji świątyni jest otwarta i wymaga szczegółowych badań.

Fiszkę sporządzono: czerwiec 2009 r.

SARNÓWEK DUŻY - GMINA BODZECHÓW

Woj. Świętokrzyskie, Powiat Ostrowiec Świętokrzyski

KOŚCIÓŁ PARAFIALNY p.w. św. Antoniego

WŁASNOŚĆ: parafia rzymsko- katolicka p.w. św. Antoniego w Sarnówku Dużym

AUTOR: (nie ustalony)

WIEK: wybudowany w nowo erygowanej parafii w 1933 roku



Widok od strony południowo – zachodniej

OPIS: Kościół drewniany, orientowany, podmurowany, konstrukcji ryglowej, oszalowany, na planie prostokąta, trójnawowy, bazylikowy z krótkim prezbiterium zamkniętym diagonalnie. Kruchta wysunięta przed lico z wewnętrznym gankowym westybulem w formie loggii wspartej na trzech drewnianych słupach z zamaskowanymi deskami zastrzałami. Kruchta przykryta dachem pulpitowym stanowiącym poprzeczne połączenie dachów naw bocznych. Na osi w pulpicie dachu trójkątny szczyt. Nawa główna wyniesiona powyżej naw bocznych, przykryta dachem dwuspadowym. Nad prezbiterium dach zamknięty poligonalne. Na kalenicy sygnaturka obrobiona blachą. Wszystkie połacie dachowe kryte blachą. Nawy boczne doświetlone pięcioma wąskimi oknami. Nawa główna doświetlona oknami umieszczonymi ponad połaciami dachowymi naw bocznych w ilości 3 okien w po obydwu stronach nawy oraz oknem nad kruchtą. Wnętrze dzielą drewniane słupy międzynawowe z zastrzałami. Nawa główna i nawy boczne przykryte drewnianymi stropami. 3 ołtarze współczesne o nikłej wartości zabytkowej, w ich współczesne z budową kościoła obrazy. Budowla jest osobliwa z powodu niepowtarzalnej zewnętrznej bryły.

STAN ZACHOWANIA: Drewniana konstrukcja kościoła w bardzo dobrym stanie. Brak oznak erozji konstrukcji drewnianej. Świątynia była w latach 1991-1995 gruntownie remontowana, od zewnątrz pomalowana farbą konserwującą o barwie „jasny mahoń” (łącznie z podmurówką) Jedyne podpory loggii pomalowano kolorze naturalnego drewna.

Na dziedzińcu kościelnym kamienny krucyfiks (piaskowiec) z inskrypcją:

„Jezu Chryste nasz Panie wysłuchaj nasze wołanie Ty co jesteś na krzyżu rozpięty zmiłuj się, niech ludzie spokój święc... Fundatorowie (?) Jan Waszczyk i Helena z Kołtonów małżonkowie krzyż ten wystawili dnia 16 sierpnia 1862.” Jest to prawdopodobnie wotywa żałoby narodowej 1861 -1862?

Fiszki sporządzono: czerwiec 2009 r.

JEDRZEJOWICE - GMINA BODZECHÓW

Woj. Świętokrzyskie, powiat Ostrowiec świętokrzyski

DOM MIESZKALNY NR 30

WŁASNOŚĆ : Stefan Zieliński

AUTOR: nie ustalony

WIEK: Początek XX w.



Widok elewacji frontowej (północnej)



Fragment szczytu budynku na osi północnej



Ściana szczytowa, wschodnia z widocznym oknem

OPIS: Budynek murowany z ciosów kamienia i cegły, na działce, na planie prostokąta, jednotraktowy z sienią „na przestrzał”, parterowy, strop na drewnianych belkach. Częściowo podpiwniczony, dach dwuspadowy kryty dachówką cementową z dwoma symetrycznymi kominami w kalenicy. Elewacja frontowa (północna) 3 osiowa, na osi płytki ryzalit z wejściem zwieńczonym trójkątnym ceglany szczytem oflankowanym dwoma sterczynami. Gzyms podokapowy ceglany na narożach sterczyny ceglane. Otwory okienne sklepione cegłą „na klin”. We wschodniej ceglanej ścianie szczytowej okno pełnowymiarowe.

UWAGI: Budynek wzniesiony został z kamienia piaskowcowego pozyskanego z urobku w kopalni rudy żelaza w Jędrzejowicach (skała płonna)

Stan zachowania dobry, obecnie zamieszkały.

Fiszkę sporządzono: czerwiec 2009 r.

CHMIELÓW - GMINA BODZECHÓW

Woj. Świętokrzyskie, powiat Ostrowiec Świętokrzyski

BUDYNEK PUBLICZNEJ SZKOŁY PODSTAWOWEJ

WŁASNOŚĆ: Urząd Gminy Bodzechów

AUTOR: (nie ustalony)

WIEK: 1924 – 1926 r.



Widok elewacji frontowej (zachodniej)



Portyk filarowy na osi budynku



Widok elewacji wschodniej (od dziedzińca)

OPIS: Budynek murowany z cegły i kamienia usytuowany na działce w osi pn. - pd. parterowy, założony na planie prostokąta, 15 osiowy, na 9 osiach środkowych wysunięty w formie ryzalitów symetrycznie przed lico elewacji (zachodniej i wschodniej). Naroża bryły budynku i ryzalitów wzmocnione szkarpami. Dwutraktowy z korytarzem wzdłuż osi podłużnej. Dach czterospadowy kryty blachą drobnofalistą, w części ryzalitowej przełamany, podwyższony, z naczółkami szczytowymi i parami otworów powiekowych w dolnych połaciach. W połaciach dachów skrzydeł bocznych nieregularnie usytuowane po 3 kominy (wentylacyjne?). Na osi elewacji frontowej portyk zewnętrzny wsparty na dwu toskańskich kolumnach zwieńczony trójkątnym szczytem z gzymsem parapetowym. Pod portykiem drzwi dwuskrzydłowe w łukowym sklepieniu

UWAGI: Do południowej elewacji dobudowany łącznik do współczesnego skrzydła parterowego budynku usytuowanego na osi wsch. – zach. o kompozycji przestrzennej dostosowanej do budynku pierwotnego. **Stan zachowania bardzo dobry.**

Fiszkę sporządzono: czerwiec 2009 r.

SZEWNA –GMINA BODZECHÓW

Woj. Świętokrzyskie, powiat Ostrowiec Świętokrzyski

BARAMA KOŚCIELNA (METALOWA) przy kościele parafialnym p.w. św. Mikołaja

WŁASNOŚĆ : Parafia p.w. św. Mikołaja w Szewnie.

AUTOR: Biuro konstrukcyjne Zakładów Ostrowieckich

WIEK: 1895 R.



OPIS: Brama metalowa na planie kwadratu usytuowana w obrębie muru okalającego kościół od strony zachodniej, ażurowa, w neogotyckiej konwencji stylowej. Otwarta z czterech stron ostrołukowymi arkadami. Arkady oraz smukłe zwieńczenie całej konstrukcji w formie oktogonalej sygnatury przeszklone w kwaterowych polach. Na zewnętrznych narożach oraz u podstawy sygnatury smukłe pinakle. Nad arkadami żeliwne (odlewy) kartusze z tarczami heraldycznymi przedstawiające dwa skrzyżowane młoty powyżej wstęga i korona, po bokach kartuszy postaci robotnika i górnika. Pola pomiędzy arkadami wypełnione ozdobnym laskowaniem z metalowych prętów. Większość elementów konstrukcyjnych wykonano z szyn kolejowych wąskotorowych. Na kształownikach konstrukcji napis O. G. Z. 3.IX.95 RU?D Do bramy od zewnątrz wiodą kamienne schody. U ich podstawy dwie metalowe latarnie ze zwisającymi oszklonymi lampionami. Identyczne latarnie od strony dziedzińca kościelnego.

UWAGA: Brama została wykonana w Zakładach Ostrowieckich (1896 r.) jako eksponat na targi w Niznym Nowogrodzie (Gorki), który w 1906 roku ofiarowano parafii w Szewnie.

Fiszkę sporządzono w czerwcu 2009 r.

JĘDRZEJOWICE –GMINA BODZECHÓW

Woj. Świętokrzyskie, powiat Ostrowiec Świętokrzyski

BUDYNE ZAWIADOWCZ KOPALNI RUDY ŻELAZA

WŁASNOŚĆ: Piotr Marczak i Krzysztof Nowak

AUTOR: n/n

WIEK: początek XIX w.

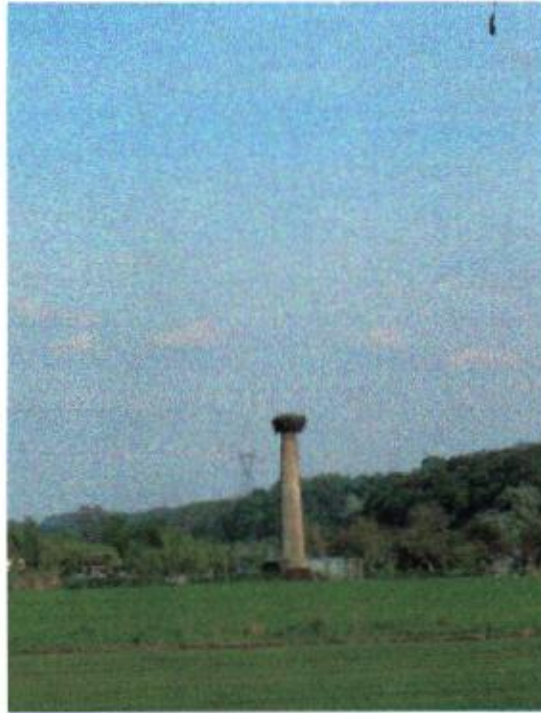


OPIS: Budynek zawiadowcy kopalni rudy żelaza w Jędrzejowicach. Murowany z miejscowego kamienia piaskowcowego i cegły (wykorzystanej do sklepień nadokiennych), otynkowany, parterowy, dwutraktowy, przykryty dachem dwuspadowym obecnie kryty płytami eternitowymi. Stropy drewniane przebudowane. Północna połowa budynku rozebrana (część należąca do Piotra Marczaka, na jej miejscu stoi nowy budynek). Część południowa (Krzysztofa Nowaka) obecnie modernizowana przez dobudowę ganka do elewacji zachodniej i podniesienie części połaci dachowej (zachodniej) w niej okno z poddasza. Z powodu poczynionych prac budynek zachował się jedynie w zarysie pierwotnego zrębu.

UWAGI: W roku 1827 wieś liczyła 13 domów i 294 mieszkańców w większości zatrudnionych w kopalni rudy żelaza. (roczny urobek wynosił średnio 2 miliony „garców” tzw. kibli rudy, kopalinę wydobywano przy pomocy dwukonnego kołowrotu umieszczonego nad szybem pod wiatą). Budynek należał do administracji kopalni, mieściła się w nim administracja i mieszkanie zawiadowcy kopalni. Obecnie przekształcenia budynku naruszyły jego istotny historyczny charakter. Jako zabudowa reliktozna w ocalałej części powinien podlegać ochronie konserwatorskiej.

Fiszkę sporządzono w czerwcu 2009 r.

BODZECHÓW – GMINA BODZECHÓW
Woj. Świętokrzyskie, powiat Ostrowiec Świętokrzyski
KOLUMNA BOCIANA
WŁAŚCICIEL: Marek Chlebny
AUTOR: nie ustalony
WIEK: II poł. XIX wieku



OPIS: Na północny wschód od zabudowań dwory w Bodzechowie, na obszarze rolnym usytuowana jest kolumna wymurowana z cegły, otynkowana o wysokości 10 m, wybudowana w II Połowie XIX wieku z inicjatywy Ignacego Kotkowskiego. Wzniesienie tej osobliwej budowli wiąże się z pomysłem właściciela majątku, aby urozmaicić krajobraz przez zasiedlenie szczytu kolumny przez bociany. Kolumna trafiła do literatury, między innymi Ryszard Miernik jedną ze swoich książek zatytułował „*Kolumna bociana*”.

Stan zachowania obiektu dostateczny, wymaga remontu przez wzmocnienie konstrukcji i naprawienie otynkowania.

CHMIELÓW – GMINA BODZECHÓW

Woj. Świętokrzyskie, powiat Ostrowiec Świętokrzyski

MLYN WODNY

WŁAŚCICIEL: A. Malkiewicz

AUTOR: nie ustalony

WIEK: II poł. XIX w.

Obiekt nie figuruje w ewidencji Wojewódzkiego Konserwatora Zabytków



Widok pozostałości młyna



Widok budynku mieszkalnego przy młynie

OPIS: Zespół młyna wodnego wybudowanego z ciosów miejscowego piaskowca w II Pol. XIX w. na rzece kamiennej. Pozostałość w postaci murów zewnętrznych korpusu głównego, środkowego członu 2 kondygnacyjnego oraz dobudowanego od wschodu budynku mieszkalnego młynarza. Korpus główny 3 kondygnacyjny, w elewacjach południowej i północnej 3 osiowy, od południa przybudówka niegdyś z nasiębiernym kołem wodnym, obecnie zainstalowany wodny agregat prądotwórczy. Segment środkowy zadaszony, używany obecnie do celów gospodarczych (zadaszony)

Parterowy dom młynarza z kamienia piaskowcowego, uzupełniony cegłą, kryty blachą, od rzeki 4 osiowy, od dziedzińca (północny) 3 osiowy z arkadą w 3 osi – zamurowaną. Stan zachowania niedostateczny, dach w części południowej zrujnowany.

Dziedziniec od północy ograniczony murem oporowym, w nim pomieszczenia gospodarcze. Od zachodu, obok muru oporowego odkrywka łomu kamienia piaskowcowego. Układ hydroenergetyczny zachowany, jaz główny i przelewowy do obejścia powodziowego nowe stalowe na miejscu drewnianych.



Widok dziedzińca młyna z domem młynarza



Mur oporowy dziedzińca

UWAGI: W okresie międzywojennym młyn należał do Szetlanda (imię nn.) PO II wojnie właścicielem w drodze spadku należał do Henryka Małkiewicza, obecnie jego syna A. Małkiewicza. W 1976 (?) r. młyn (korpus główny spłonął. Na dziedzińcu pozostała w zdemontowana turbina wodna typu Girarda wraz osią i kołem transmisyjnym (jako złom)

Fiszkę wykonano w czerwcu 2009 r.

GROMADZICE – GMINA BODZECHÓW

Woj. Świętokrzyskie, powiat Ostrowiec Świętokrzyski

KAPLICA

WŁASNOŚĆ: nie ustalona (pod opieka parafii p.w. św. Mikołaja w Szewnie

AUTOR: n/n

WIEK: około 1880 roku.



Widok elewacji frontowej (od wschodu)



Widok obryły kaplicy (pn. – wsch.)

OPIS: Kaplica murowana z kamienia piaskowcowego, otynkowana, na planie prostokąta, usytuowana przy drodze prowadzącej przez wieś, zwrócona elewacją frontową ku wschodowi, przykryta dachem dwuspadowym na drewnianej więźnie dachowej, poszytej blachą, na kalenicy metalowa ażurowa sygnaturka. W elewacji frontowej narożne lizeny do gzymsu parapetowego, powyżej trójkątny szczyt oflankowany dwoma smukłymi piramidowymi sterczynami na cokołach, zakończonymi niewielkimi kulami. W polu szczytu prostokątna nisza, w niej oleodruk z wizerunkiem Matki Boskiej Częstochowskiej, (zaszklony) Na osi elewacji drzwi drewniane dwuskrzydłowe. Po środku elewacji bocznych, dwa okna o ostrołukowych wycięciach. Wnętrze przykryte drewnianym stropem. Przy ścianie zachodniej drewniany ołtarz. Kaplica jest nie używana (po sąsiedzku wybudowana nowa)

Stan zachowania dostateczny, do wysokości ca 2 m widoczne zawilgocenie ścian, które spowodowało degradację tynków. W elewacji północnej w warstwie przygruntowej miejscowa destrukcja muru kamiennego z ubytkami. Konstrukcja dachu i poszycia w stanie dobrym.

GROMADZICE – GMINA BODZECHÓW

Woj. Świętokrzyskie, powiat Ostrowiec Świętokrzyski

PIWNICA PODWORSKA (I)

WŁASNOŚĆ: Ewa Kuśmierz

AUTOR: nieznany

WIEK: połowa XIX w.



Widok od strony północno – wschodniej



Widok od strony południowo - wschodniej

OPIS: Piwnica podworska murowana z kamienia piaskowcowego, nie otynkowana, wbudowana w skarpe lessową. Do wnętrza prowadzą dwoje drzwi z nadprożami sklepionymi „na klin”. Wewnątrz dwie przestrzenie piwniczne równoległe do siebie, sklepione kolebkowo, otynkowane. Elementem czytelnym ściana szczytowa, pozostała część (dwudzielnej) piwnicy zasypana ziemią na niej zarośla. Piwnica wykorzystywana jest obecnie jako pomieszczenie gospodarcze (chlewy). W pierwotnym założeniu dworu piwnica zlokalizowana była na tzw. folwarku w oddaleniu

Stan zachowania dostateczny, zaniedbany przez użytkownika. Konstrukcja muru zewnętrznego miejscami rozluźniona struktura ciosów piaskowca. Sklepiane zawilgocone, w stanie dobrym. Drzwi wejściowe do obydwu wnętrz prowizoryczne (nie oryginalne).

GROMADZICE – GMINA BODZECHÓW
Woj. Świętokrzyskie, powiat Ostrowiec Świętokrzyski
PIWNICA PODWORSKA (II)
WŁASNOŚĆ: Ewa Kuśmierz
AUTOR: nieznany
WIEK: początek XX w. (1903 r. ?)



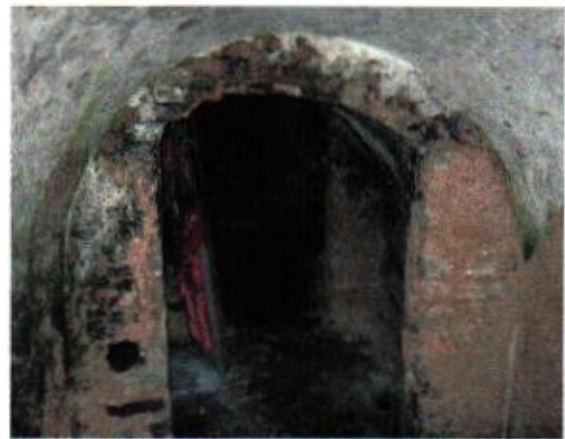
Piwnica ziemna widok od wschodu



Drewniana futrzyzna drzwi do piwnicy



Widok wnętrza piwnicy (pierwszej przestrzeni)



Widok wnętrza z fragmentem łuku sklepiennego

OPIS: Piwnica podworska (II) ziemna, wymurowana z kamienia piaskowcowego i cegły, wbudowana w skarpe lessową, (nad piwnicą przebiega droga gospodarcza) dostępna od wschodu drzwiami wyciętymi w łuku sklepiennym. Wnętrze składa się z trzech pomieszczeń usytuowanych w głąb piwnicy, rozdzielonych bocznymi domurowanymi ścianami. Całość sklepią kolebkowo, posadzka z nieregularnych piaskowcowych płyt.

Stan zachowania: wejście w ceglano – kamiennym murze w drewnianej zmurszałej futrzyźnie, na niej skrzydło drzwiowe w stanie szczątkowym. Wewnątrz sklepienia w stanie dostatecznym, widoczne fragmenty tynków. Łuki sklepienne pomiędzy pomieszczeniami częściowo zdegradowane (zlasowana cegła). Piwnica jest nie używana, dostępna przez zarośla. Ogólnie zaniedbana.

Fiszkę sporządzono w czerwcu 2009 r.

GROMADZICE – GMINA BODZECHÓW

Woj. Świętokrzyskie, powiat Ostrowiec Świętokrzyski

PIWNICA PODWORSKA (III) - właściwie obudowa ujęcia wodnego)

WŁASNOŚĆ: Ewa Kuśmierz

AUTOR: nieznany

WIEK: początek XX w.



Widok piwnicy (pomieszczenia ujęcia wodnego) od wschodu.

OPIS: Konstrukcja z kamienia piaskowcowego i cegły, na planie zbliżonym do okręgu, usytuowana obok piwnicy II, przy krawędzi skarpy lessowej z metalowym otworem drzwiowym od wschodu wzmocnionym współcześnie przez dostawienie dwu dwuteowników. Pomieszczenie przykryte płaskim stropem. Wewnątrz studnia ocembrowana, do niej wpuszczona pompa elektryczna zasilająca w wodę gospodarstwo właścicielki.

Stan zachowania pomieszczenia studni dostateczny. Na uwagę zasługuje umieszczenie studni w specjalnie na ten cel zbudowanym pomieszczeniu.

GROMADZICE – GMINA BODZECHÓW
Woj. Świętokrzyskie, powiat Ostrowiec Świętokrzyski
STAJNIA PODWORSKA
WŁASNOŚĆ: Ewa Kuśmierz
AUTOR: nieznany
WIEK: 1903 r.



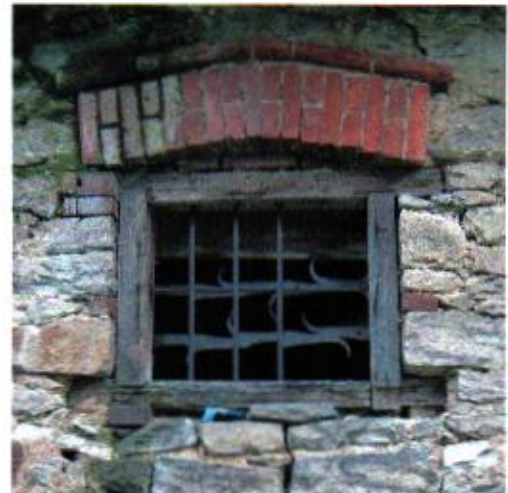
Widok od strony południowo – zachodniej



Szczyt stajni z kartuszem, na nim data 1093 r.



Widok od północy



Okienko z kratą w drewnianej ramie

OPIS: Budynek stajni murowany z kamienia piaskowcowego i cegły, nie otynkowany, na planie prostokąta, usytuowany przy krawędzi skarpy lessowej opadającej do doliny strumienia Szewnianki (Kamionki). Dach dwuspadowy, kryty dachówką ceramiczną. Na kalenicy komin wentylacyjny. Szczyt północny częściowo zrujnowany, w południowym na osi wąski otwór drzwiowy z ceglana wysklepią, nad nim w partii górnej ceglana łukowa nisza, nad nią wmurowany kartusz z data 1903. W elewacji zachodniej wejście jednoskrzydłowe, po prawej okno z ceglana wysklepią, w nim na drewnianej ramie krata kowalskiej roboty. Wnętrze podzielone ścianą, strop drewniany.

Stan zachowania zły, szczyt ściany północnej zrujnowany, dach od północy pozbawiony poszycia, stan zachowania kamiennych murów dostateczny.

Fiszkę sporządzono w czerwcu 2009 r.

CHMIELÓW – GMINA BODZECHÓW
DOM MIESZKALNY (Chmielów nr 33/1)
WŁASNOŚĆ: Spadkobiercy Ignacego Żelazowskiego
AUTOR; nieznanym
WIEK: 1918 R.



Widok od wschodu części nie przebudowanej



Widok od północnego – zachodu części przebudowanej

OPIS: Budynek murowany z kamienia i cegły, na osi wschód – zachód, na planie prostokąta, parterowy, układ dwutraktowy z sienią na osi, do niej wejście od północy. Przykryty dachem dwuspadowym, krytym dachówką cementową. Obróbki cegłą czerwoną w narożach, ościeżach i w gzymsie podokapowym. Część wschodnia zachowana w formie pierwotnej, zachodnia z dobudowanym gankiem i oficyną od południa, otynkowana.

Stan zachowania dobry, część zachodnia nie zmieniła zasadniczego układu przestrzennego na skutek przeprowadzonej adaptacji.

Fiszkę sporządzono w czerwcu 2009 r.

CHMIELÓW – GMINA BODZECZOW
Woj. Świętokrzyskie, powiat Ostrowiec Świętokrzyski
DOM MIESZKALNY (Chmielów nr 52)
WŁASNOŚĆ: Iwona Jabłońska
AUTOR: nieznany
WIEK: około 1923 roku



Widok elewacji północnej



Fragment więźby dachowej mansardy

OPIS: Budynek mieszkalny parterowy murowany z cegły, otynkowany z piętrem mansardowym, na planie zbliżonym do kwadratu, elewacja frontowa północna, dach nad mansardą czterospadowy kryty ozdobna papą bitumiczną (współcześnie). Od frontu dostawiony portyk z trójkątnym szczytem z łukowym otworem, wsparty w skraju na kwadratowych w podstawie filarach, przy nich od strony wewnętrznej para kolumn na kwadratowych bazach z takimi samymi płytami kapiteli. Portyk i elewacje obiega dwustopniowy gzyms podokapowy. Wejście główne z portyku na osi budynku. Układ wnętrza dwutraktowy („na krzyż”), w części zachodniej korpusu klatka schodowa do mansardy. Elewacja frontowa 3 osiowa, nad osiami bocznymi, w mansardzie dwa jedno kwaterowe okna w wypustach. W elewacji zachodniej na osi drzwi wejściowe boczne. W południowej asymetrycznie dwa okna.

Stan zachowania dobry, aktualnie właściciel przeprowadza remont budynku, przez co udostępniony jest wgląd w konstrukcję drewnianej więźby dachowej.

Fiszkę sporządzono w czerwcu 2009 r.