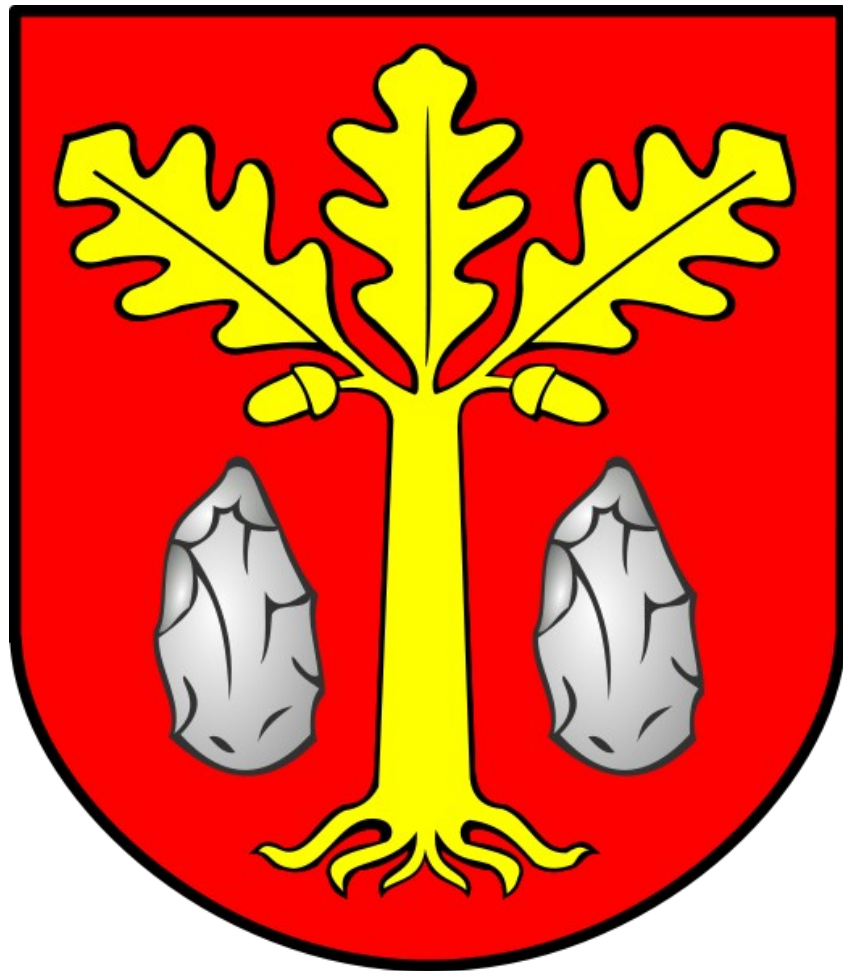


Załącznik do Uchwały Nr LIII / 79 / 2010

Rady Gminy Bodzechów z dnia 29 października 2010 r.

GMINA BODZECHÓW



GMINNY PROGRAM OPIEKI NAD ZABYTKAMI GMINY BODZECHÓW NA LATAT 2010 -2014

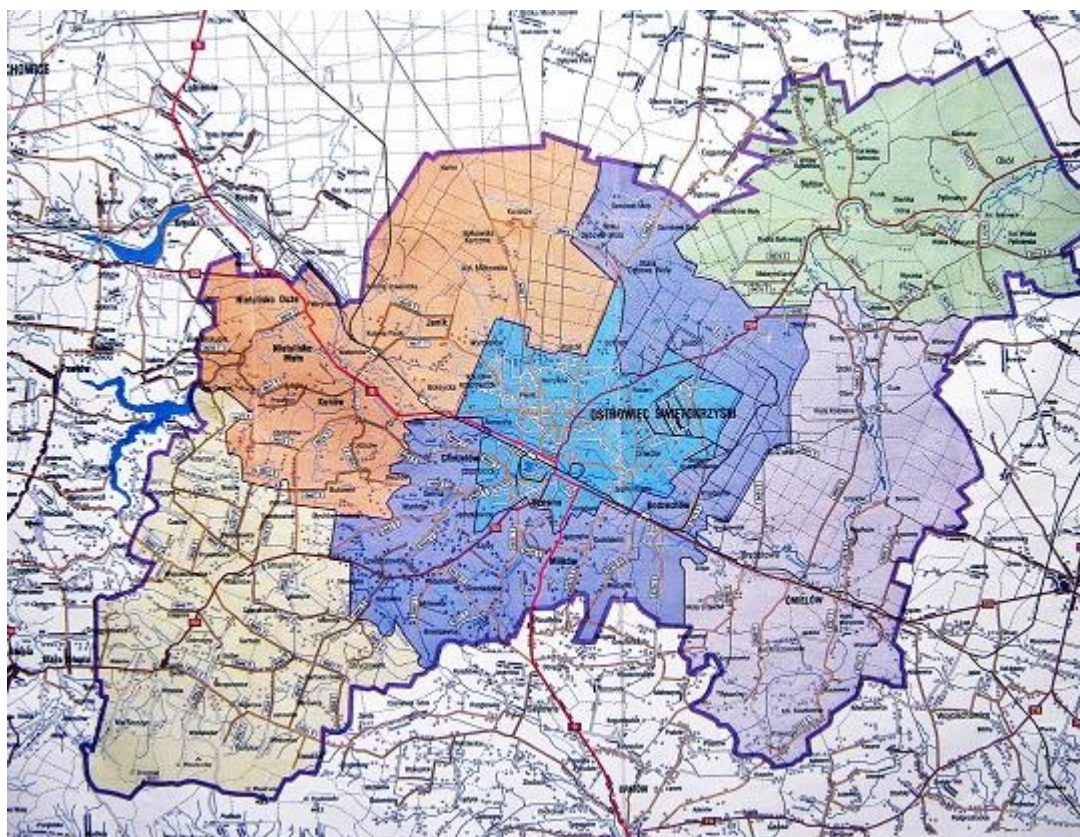
Ostrowiec Świętokrzyski 2009 rok.

Spis treści:

1. Wstęp	str. 3
2. Zarys historyczny Gminy Bodzechów	str. 5
3. Podstawy prawne opracowania „Gminnego Programu Opieki nad Zabytkami Gminy Bodzechów na lata 2010 -2014	str. 8
4. Zewnętrzne umocowania formalne ochrony zabytków i dziedzictwa kulturowego	str. 11
4. a. Cele opracowania „Gminnego Programu Opieki na Zabytkami Gminy Bodzechów na lata 2010 -2014”	str. 11
4. b. Zasady wynikające z Krajowego Programu Ochrony Zabytków i Opieki nad Zabytkami	str. 12
4. c. Narodowa Strategia Rozwoju Kultury na lata 2004 -2013	str. 14
4. d. Cele wynikające z Narodowego Programu Kultury „Ochrony Zabytków i Dziedzictwa Kulturowego”	str. 14
4. e. Strategia Rozwoju Województwa Świętokrzyskiego do 2020 roku	str. 15
4. f. Strategia Rozwoju Turystycznego Województwa Świętokrzyskiego na lata 2006 -2014	str. 15
4. g. Plan Zagospodarowania Województwa Świętokrzyskiego	str. 16
5. Organizacja służby ochrony zabytków i jej kompetencje	str. 16
6. Strategia Rozwoju Gminy Bodzechów (wg dokumentu z 2000 r.	str. 18
7. Zasoby dziedzictwa i krajobrazu kulturowego Gminy Bodzechów	str. 21
7. a. Rejestr zabytków nieruchomych rejestrowych i w ewidencji Świętokrzyskiego Wojewódzkiego Konserwatora Zabytków	str. 21
7. b. Charakterystyka zabytków rejestrowych	str. 29
7. c. Zabytki archeologiczne i ich ochrona	str. 34
7. d. Krajobraz kulturowy, rezerwaty przyrodnicze	str. 38
8. Pomniki i miejsca pamięci narodowej	str. 42
9. Szlaki turystyczne	str. 43
10. Rejestr zabytków ruchomych	str. 45
11. Relikty kultury ludowej materialnej i niematerialnej	str. 46
12. Uwarunkowania wewnętrzne ochrony zabytków nieruchomych i dziedzictwa archeologicznego	str. 50
13. Główne cele związane z opieką nad zabytkami Gminy Bodzechów	str. 51
14. Społeczni opiekunowie nad zabytkami	str. 52
15. Instrumenty finansowania programu opieki nad zabytkami	str. 53
11. Podsumowanie	str. 55

1. Wstęp.

Gmina Bodzechów, z siedzibą w Ostrowcu Świętokrzyskim, została utworzona 1 stycznia 1973 roku. Położona jest w północno-wschodniej części Województwa Świętokrzyskiego, w Powiecie Ostrowieckim utworzonym w rezultacie reformy administracyjnej państwa w dniu 1 stycznia 1999 roku. Gmina zajmuje powierzchnię 122,28 km² stanowiącą 19,84% obszaru powiatu. Użytki rolne obejmują 63% powierzchni, zaś lasy 28%. W 28 sołectwach gminę zamieszkuje 13.430 osób, co daje 109,8 mieszkańców /km². Z uwagi na jakość gleb, zwłaszcza w części południowej, głównym sektorem gospodarczym Gminy jest rolnictwo. Według danych w „Strategii Rozwoju Gminy Bodzechów” (Rozdz.8) działa na jej terenie 1.534 gospodarstw rolnych o średniej powierzchni upraw 4,3 ha. oraz 450 innych podmiotów gospodarczych. Pod względem przestrzennym obszar Gminy obejmuje tereny położone wokół Ostrowca Św. od jego strony północnej, wschodniej i południowej, co charakteryzuje ją brakiem zwartości terytorialnej. Dostępność komunikacyjną zapewnia szlak kolejowy nr 25 Skarżysko Kamienna – Rozwadów ze stacją w Bodzechowie, oraz drogi: krajowa nr 9 Radom - Rzeszów, wojewódzkie: nr 751 Ostrowiec – Suchedniów, nr 755 Ostrowiec – Zawichost, nr 754 Ostrowiec – Solec nad Wisłą i powiatowa nr 0662T Ostrowiec – Sienno. Szlaki te przebiegają przez terytorium Gminy. Ponadto na obszarze Gminy jest 116 km dróg lokalnych administrowanych przez Gminę.



Sytuacja terytorialna Gminy Bodzechów w Powiecie Ostrowieckim (kolor fioletowy ciemny)

Ten szczególny związek terytorialny z Ostrowcem Św. powoduje, że układy komunikacyjne miasta obsługują również tereny Gminy. Jednocześnie sytuacja ta ma wpływ na warunki społeczne, zwłaszcza w dziedzinie zatrudnienia, aprowizacji, oddziaływań kulturalnych a także w sektorze oświaty i zdrowia (szpital). W Gminie czynne są dwa gimnazja: w Bodzechowie i Szewnie, stąd część młodzieży uczęszcza do gimnazjów w Ostrowcu, zaś młodzież ponadgimnazjalna w większości korzysta z liceów i techników ostrowieckich. Relacje te powodują, że Gminę Bodzechów w całości można uznać za obszar aglomeracyjny miasta Ostrowca Św. Związki te można zilustrować na podstawie położenia 28 sołectw, na jakie podzielona jest Gmina.



Położenie 28 sołectw Gminy Bodzechów w relacji do terytorium miasta Ostrowca Św.

Pod względem fizjograficznym Gmina Bodzechów jest stosunkowo bardzo zróżnicowana. Część północna i północno - wschodnia należą do lesistego fragmentu Pogórza Iłżeckiego. Część wschodnia w sołectwach: Denkówka, Goździelin i Bodzechów obejmuje fragment pradoliny rzeki Kamiennej. Na południe od niej i dalej w kierunku zachodnim terytorium Gminy zajmuje bezleśny (za wyjątkiem rezerwatu „Lisiny Bodzechowskie” będącego reliktową pozostałością prapuszczu sandomierskiej) fragment lessowej Wyżyny Opatowskiej, przecinanej erozyjnymi jarami, miejscami odsłaniającymi mezozoiczne formacje geologiczne triasu, jury dolnej (lias) i środkowej (dogger)

w postaci zróżnicowanych facji piaskowców. Geolog Jana Samsonowicz uściślił je rozróżniając lokalne jednostki stratygraficzne w seriach „zagajskiej”, „gromadzickiej”, „zarzeckiej” (zawierającej rudy żelaza) oraz „ostrowieckiej”. Na północ od rzeki Kamiennej płytko pod eolicznymi utworami polodowcowymi występują serie jurajskich skał osadowych (wapienie) keloweju oraz malmu i oxfordu. Naturalne wychodnie geologiczne są ciekawymi formami przyrody nieożywionej, ważnymi dla procesów edukacyjnych a tym samym podnoszących walory krajobrazowe Gminy. Jednocześnie sygnalizują potencjalne możliwości gospodarcze, do których należy podchodzić w sposób nie naruszający ekosystemu form krajobrazowych. Należy tu przypomnieć, że na terenie sołectw: Świrna, Jędrzejowice, Podszkodzie i Szyby, w XIX wieku czynne były kopalnie rud żelaza, po których pozostałości manifestują się w postaci licznych hałd około szybowych. (tzw. warpie) Temat ten będzie rozwinięty we właściwym rozdziale „Programu...”

2. Zarys historyczny Gminy Bodzechów.

Historia terenów wchodzących w skład obecnej Gminy sięga epoki prehistorycznej. W nieczynnym obecnie kamieniołomie „Lipnik” położonym w płn-wsch. obszarze leśnym (sołectwo Sudół), w roku 1960 odkryto paleolityczne stanowisko łowców kultury magdaleńskiej¹. Nieopodal (2 km na zachód w kontakcie z drogą nr 754), w roku 1922 Jan Samsonowicz odkrył w miejscowości Krzemionki kompleks kopalń krzemienia z epoki neolitu obejmujący około 3000 jednostek górniczych. Kopalnie były czynne od połowy V w. p. e. do okresu wczesnego brązu, kiedy około 1700 lat p. n. e. zaprzestano wydobywania krzemienia wyróżniającego się charakterystyczną pasiastością. Kopalnię eksploatowały pierwsze neolityczne kultury rolnicze, kolejno: pucharów lejkowatych, amfor kulistych i w ostatniej fazie –mierzanowickiej. Obecnie teren kopalń jest zabytkiem rejestrowym, objętym ścisłym Rezerwatem Archeologiczno – Przyrodniczym o pow. 193,44 ha.² W niewątpliwym związku z kopalniami w Krzemionkach pozostają na terenie Gminy Bodzechów liczne stanowiska osadnicze okresu neolitu odkrywane w sąsiedztwie rzeki Kamiennej i jej wyżynnych dopływów. Na szczególną uwagę zasługują liczne z tego okresu groby megalityczne usytuowane na wyniosłościach wyżyny lessowej np. we wsiach Broniszowice, Świrna.³ Z ważniejszych znanych stanowisk prehistorycznych kultur liczne są pozostałości osadnictwa i hutnictwa epoki żelaza a ściślej okresu wpływów rzymskich. Najstarsze piecowiska datowane na I/II w. n. e. pochodzą z Bodzechowa, Goździelina, Świrny i Chmielowa. W

¹ . Wykopaliska prowadził inż. Tadeusz Żurowski, nadzorował prof. dr Waldemar Chmielewski, autor uczestniczył w pracach wykopaliskowych.

² . Jerzy Bąbel - Z dziejów poznania kopalń krzemienia pasiastego w Krzemionkach k. Ostrowca [w:] Rocznik Muzeum Historyczno-Archeologicznego w Ostrowcu nr 2 1999 r.

³ Jerzy Bąbel – Grobowce megalityczne i kurhany w dorzeczu kamiennej w woj. Kieleckim i tarnobrzeskim [w:] Rocznik Muzeum Historyczno-Archeologicznego w Ostrowcu nr 1 1998 r.

Chmielowie Piaskowym odkryto cmentarzysko (stanowisko I) pochodzące z II/III w. n. e.^{4 5} Ciągłość osadnictwa trwająca tu nieprzerwanie od neolitu, ma swoją kontynuację w czasach wczesnopiastowskich. W dorzeczu Kamionki (Szewnianki) zidentyfikowano około 20 skupisk osadniczych zlokalizowanych w rejonie wsi Momina, Kosowice, Szewna. Poza tym na terenie Gminy znajdują się trzy grodziska w datowane na X – XIII wiek: w Gromadzicach, Miłkowie i Mychowie. Pierwsze dokumenty pisane wspominają o istnieniu wsi Momina już w 1136 roku. Natomiast najstarszą parafię na terenie Gminy założyli biskupi krakowscy w 1326 roku we wsi Szewna w należącej wówczas do ich dóbr ziemskich.⁶ Pierwszy drewniany kościół został w XVII w. zastąpiony murowanym, zniszczonym w czasie najazdu szwedzkiego, odbudowany w II poł. XVIII w. w stylu rokokowym. Większość dóbr ziemskich położonych obecnie na terenach obecnej Gminy należała do szlachty. Wyróżniał się tu ród Rawitów mający swoją siedzibę we wspomnianym Mychowie. Do nich należały wsie Goździelin, Jędrzejów, Denków i Bodzechów, o którym mamy pierwszą wzmiankę z roku 1425.⁷ Pierwszym znanym z nazwiska dziedzicem Mychowa był Krystyn. W wieku XVI dobra należały do Stanisława Michowskiego z tego samego rodu, założyciela miasta Michowa (w 1564 roku przeniesionego na grunty wsi Denków). Jego syn Kalikst Michowski w roku 1593 sprzedał wsie Denków, Goździelin, Wólkę (?) i Bodzechów Stanisławowi Ramuszowi z Trębanowa. Niebawem wymienione wsie nabył Stanisław Tarnowski, kasztelan sandomierski⁸. W roku 1616 majątności zwane też grocholickimi odsprzedał Januszowi ks. Ostrogskiemu, który dobra ziemskie zwane opatowsko – ćmielowskimi podzielił na klucze: opatowski, ćmielowski, ostrowiecki i grocholicki, zwany też bodzechowskim. Po Januszu Ostrogskim m.in. klucz bodzechowski odziedziczył spowinowacony z nim Franciszek Zasławski. W drodze naturalnego spadku dobra przeszły w posiadanie Aleksandra Dominika Lubomirskiego, potem jego siostry Anny Marii zamężnej z Pawłem Sanguszką. Przy podziale majątku, dobra grocholickie objął Antoni ks. Lubomirski, wojewoda lubelski. Natomiast klucz ćmielowski i dobra bodzechowskie przeszły jako zastaw w ręce Jana hr. Małachowskiego, który uzyskał prawo własności w 1753 roku. Po śmierci Jana Małachowskiego w 1762 roku w tzw. IV schedzie (4 braci) klucz bodzechowski wart 477.000 złp. przeszedł po perypetiach majątkowych w ręce Jacka hr. Małachowskiego, który w roku 1819 część dóbr składających się m.in. z Denkowa, folwarków: Staw Denkowski, Goździelin, Wólka Bodzechowska, Przyborowie, Staw Bodzechowski, kolonia Dębowa Wola, Kotówka, leśniczówki: Jeziórko i Krzemionki podarował bratankowi

⁴. Kazimierz Bielenin – Starożytne górnictwo i hutnictwo żelaza w Górach Świętokrzyskich, Kielce 1992 r.

⁵ A. Jedynek i K. Kaptur – Badania piecowiska dymarskiego w Chmielowie, pow. Ostrowiecki w latach 2005 -6 [w:] Ostrowieckie Zeszyty Naukowe, Ostrowiec 2008 r.

⁶. F. Sulimierski, B. Chlebowski, W. Walewski – Słownik Geograficzny Królestwa Polskiego i innych krajów słowiańskich. Warszawa 1880-1885 tom. XI str.913

⁷. Jerzy Moniewski – Kartki z przeszłości Ostrowca i jego okolic. Wyd. Muzeum Historyczno-Archeologiczne w Ostrowcu 1991 r. str. 5 – 6.

⁸. Tamże, str.16

Gustawowi hr. Małachowskiemu. Dobra ziemskie Bodzechów zostały skonfiskowane na rzecz skarbu w roku 1834 za udział hr. Gustawa w Powstaniu Listopadowym. W 1848 roku w Radomiu dobra sprzedano na sądowej licytacji. Nabył je Onufry hr. Małachowski, który za kontraktem prywatnym odstąpił je Ignacemu Kotkowskiemu, przedsiębiorcy budowlanemu i dzierżawcy huty żelaza w Bodzechowie. W tym okresie czasu działało w miejscowości 5 zakładów przemysłowych, w tym, cegielnia i wytwórnia alkoholu. Od 1874 roku drogą spadków liczba właścicieli zaczęła się powiększać, tak że w 1898 roku przed przejęciem dóbr przez powstałe Towarzystwo Akcyjne Fabryk Żelaza „Bodzechów” dobra należały do czternaściorga wnucząt i dwóch prawników Ignacego Kotkowskiego.⁹ W początkach XX w. fabryką w Bodzechowie zarządzał spowinowacony z Kotkowskimi Jan Onufry Gombrowicz, ojciec Witolda Gombrowicza. W roku 1913 dobra bodzechowskie nabył Edward Jankowski. W okresie międzywojennym fabryka żelaza została przekształcona w papiernię. Obecnie jest własnością spółki „Old Kram” Jej właściciel Arkadiusz Wrona zachował dawny układ zakładu, odnowił budynki fabryczne a w budynku portierni urządził tymczasową wystawę poświęconą Witoldowi Gombrowiczowi. Natomiast dwór w Bodzechowie wybudowany w XVIII został po II wojnie światowej zniszczony i rozebrany, zaś na majątku ziemskim założono Państwowe Gospodarstwo Rolne zlikwidowane w początkach lat 90-tych ub. wieku. Pozostałość nabył prywatny przedsiębiorca Marek Chlebny

Przedstawiona w zarysie historia terenów stanowiących dziś administracyjną jednostkę Gminy Bodzechów dokumentowana jest w obrębie dziedzictwa kulturowego licznymi materialnymi relikdami których najważniejsze zostały wyżej wspomniane. Należą do nich przede wszystkim stanowiska archeologiczne z Rezerwatem Archeologiczno – Przyrodniczym w Krzemionkach na czele, obiekty sakralne, zwłaszcza kościoły parafialne w Szewnie, Bodzechowie, Mychowie i Sarnówku, cmentarze parafialne, pomniki pamięci narodowej, układy ruralistyczne i pojedyncze zabytkowe zabudowania wiejskie oraz zabytki techniki i górnictwa żelaza. Zagadnieniem uzupełniającym jest ochrona substancji przyrodniczej skupionej w dwu rezerwatach: Lisiny Bodzechowskie i wspomniane Krzemionki oraz malownicze jary lessowe na południowych stokach pradoliny rzeki Kamiennej i jej dopływach. Poza substancją zabytkową i naturalną, omówienia wymaga także kultura ludowa w jej obecnie reliktowym wydaniu pielęgnowana przede wszystkim przez Koła Gospodyń Wiejskich oraz młodzieżowe zespoły folklorystyczne.

Wszystkie te czynniki: tradycje kulturowe, atrakcyjne położenie w powiązaniu z ościennymi ośrodkami, oraz zabytki tworzą niepowtarzalny produkt turystyczny, a do władz Gminy Bodzechów należy spójne połączenie promocji środowiska naturalnego z promocją zasobów dziedzictwa kulturowego. Mając powyższe na uwadze dalszy rozwój Gminy powinien odbywać się przy zapewnieniu warunków trwania i wzbogacania materialnego i pozamaterialnego dziedzictwa

⁹ . Jerzy Moniewski – Kartki z przeszłości ... str.27

kulturowego. Toteż „Program...” jest istotnym dokumentem podejmującym próbę określenia priorytetów i kierunków działania w dziedzinie opieki i ochrony dziedzictwa kulturowego, u którego podstaw leży przeświadczenie, że kultura, jako wartość niezbędna w procesie kreowania nowoczesnego społeczeństwa, jest podstawowym i jednym z najważniejszych czynników decydujących o rozwoju społeczno – ekonomicznym. Podstawowymi dokumentami stanowiącymi materiał wyjściowy do opracowania niniejszego „Programu ...” są „Program Opieki nad Zabytkami w Województwie Świętokrzyskim na lata 2007 – 2011” oraz „Strategia Rozwoju Gminy Bodzechów”, które precyzują cele i zadania mające służyć poprawie stanu zabytków oraz upowszechnieniu świadomości społecznej ich ochrony a także ochrony środowiska kulturowego wytwarzanego przez społeczeństwo Gminy Bodzechów.

3. Podstawy prawne opracowania „Gminnego Programu Opieki nad Zabytkami Gminy Bodzechów na lata 2010-2014”

Podstawą prawną opracowania „Gminnego Programu Opieki nad Zabytkami Gminy Bodzechów” jest **ustawa z dnia 23 lipca 2003 roku o ochronie zabytków i opiece nad zabytkami**” (tekst jednolity Dz. Ust. Z 2003 r. Nr 162, poz. 1568 z późniejszymi zmianami) ustanawiająca pojęcie zabytku, ochrony i opieki nad zabytkami, ogólne formy finansowania opieki nad zabytkami oraz sposoby ich ewidencjonowania. Niniejsze przepisy nakładają obowiązek sporządzenia programów opieki nad zabytkami przez wszystkie szczeble samorządów.

Art. 87 ustawy określa, że Zarząd Województwa, Powiatu, Burmistrz lub Wójt są zobligowani do sporządzenia na okres 4 lat odpowiednio: wojewódzkiego, powiatowego lub gminnego programu opieki nad zabytkami. Określa jednocześnie jakie cele program winien spełniać, a w szczególności:

- Włączenie problemów ochrony zabytków do systemu zadań strategicznych, wynikających z koncepcji przestrzennego zagospodarowania kraju.
- Uwzględnienie uwarunkowań ochrony zabytków, w tym krajobrazu kulturowego i dziedzictwa archeologicznego, łącznie z warunkami ochrony przyrody i równowagi ekologicznej.
- Zahamowanie procesów degradacji zabytków i doprowadzenie do poprawy stanu ich zachowania.
- Wyeksponowanie poszczególnych zabytków oraz walorów krajobrazu kulturowego.
- Podejmowanie działań zwiększających atrakcyjność zabytków dla potrzeb społecznych, turystycznych i edukacyjnych oraz wspieranie inicjatyw sprzyjających wzrostowi środków finansowych na opiekę nad zabytkami.

- Określenie warunków współpracy z właścicielami zabytków, eliminujących sytuacje konfliktowe związane z wykorzystaniem tych zabytków.
- Podejmowanie przedsięwzięć umożliwiających tworzenie miejsc pracy związanych z opieką nad zabytkami.

Wychodząc z podstawowej definicji że: „za zabytek uznaje się **nieruchomość, lub rzecz ruchomą, ich część lub zespół będące dziełem człowieka lub związane z jego działalnością i stanowiące świadectwo minionej epoki bądź zdarzenia, których zachowanie leży w interesie społecznym ze względu na posiadaną wartość historyczną, artystyczną lub naukową**”,. W szczególności art. 6 ustawy określa zabytki w sposób następujący.

- Zabytki nieruchome, za które uznaje się przede wszystkim krajobraz kulturowy, układ urbanistyczny (planowanie i projektowanie miast i osiedli) oraz układy ruralistyczne (projektowanie i kształtowanie terenów otwartych – terenów wiejskich, przedmieść i terenów rekreacyjnych) a także zespoły budowlane, dzieła architektury i budownictwa, w tym budownictwa obronnego, obiekty techniki, a zwłaszcza kopalnie, huty i inne zakłady przemysłowe, cmentarze, parki, ogrody i inne formy zaprojektowanej zieleni, miejsca upamiętniające wydarzenia historyczne, bądź działalność wybitnych osobistości lub instytucji.
- Zabytki ruchome, za które uznaje się dzieła sztuk plastycznych, rzemiosła artystycznego i sztuki użytkowej, kolekcje stanowiące zbiory przedmiotów zgromadzonych i uporządkowanych według koncepcji osób, które tworzyły te kolekcje, numizmaty oraz pamiątki historyczne, a zwłaszcza militaria, sztandary, pieczęcie, odznaki, medale, ordery, wytwory techniki, a zwłaszcza urządzenia, środki transportu oraz maszyny i narzędzia świadczące o kulturze materialnej, charakterystyczne dla dawnych i nowych form gospodarki, dokumentujące poziom nauki i rozwoju cywilizacyjnego, materiały biblioteczne, o których mowa w art.5 ustawy z dnia 27 czerwca 1997 roku o bibliotekach (Dz. Ust. Z 1997 r. Nr 85, poz. 539), instrumenty muzyczne, wytwory sztuki ludowej i rękodzieła oraz inne obiekty etnograficzne, przedmioty upamiętniające wydarzenia historyczne, bądź działalność wybitnych osobistości i instytucji.
- Zabytki archeologiczne, za które uznaje się pozostałości terenowe pradziejowego i historycznego osadnictwa, cmentarzyska, kurhany, relikty działalności gospodarczej, religijnej i artystycznej.
- Ustawowej ochronie mogą również podlegać nazwy geograficzne, historyczne lub tradycyjne nazwy obiektu budowlanego, placu, ulicy lub jednostki osadniczej.

Art. 7 ustanawia formy ochrony zabytków:

- Przez wpis zabytków do rejestru, który na terenie województwa prowadzi Wojewódzki Konserwator Zabytków.
- Do rejestru wpisuje się zabytek nieruchomy na podstawie decyzji wydanej przez Wojewódzkiego Konserwatora Zabytków **z urzędu, bądź na wniosek właściciela zabytku nieruchomego lub użytkownika wieczystego gruntu, na którym znajduje się zabytek nieruchomy.** Do rejestru może być również wpisane otoczenie zabytku wpisanego do rejestru, a także nazwa geograficzna, historyczna, lub tradycyjna tego zabytku (art.9 ustawy).
- Do rejestru wpisuje się **zabytek ruchomy** na podstawie decyzji wydanej przez Wojewódzkiego Konserwatora zabytków lub na wniosek właściciela tego zabytku. Wojewódzki Konserwator Zabytków może wydać z urzędu decyzję o wpisie zabytku ruchomego do rejestru w przypadku uzasadnionej obawy zniszczenia, uszkodzenia lub nielegalnego wywiezienia zabytku za granicę. (art.10 ustawy).
- Sposób prowadzenia rejestru oraz ewidencji zabytków określa *Rozporządzenie Ministra Kultury z dnia 14 maja 2004 roku w sprawie prowadzenia rejestru zabytków, krajowej, wojewódzkiej i **gminnej ewidencji zabytków** oraz krajowego wykazu zabytków skradzionych lub wywiezionych za granicę niezgodnie z prawem (Dz. Ust. Z 2004 r. Nr 124 poz. 1305)*
- Uznanie za pomnik historii zabytku nieruchomego wpisanego do rejestru lub parku kulturowego o szczególnej wartości dla kultury przez Prezydenta Rzeczypospolitej Polskiej na wniosek Ministra właściwego do spraw kultury i ochrony dziedzictwa narodowego.
- Utworzenie parku kulturowego w celu ochrony krajobrazu kulturowego oraz zachowania wyróżniających się krajobrazowo terenów z zabytkami nieruchomymi charakterystycznymi dla miejscowej tradycji budowlanej i osadniczej itp. **Park kulturowy może utworzyć na podstawie uchwały Rada Gminy po zaciągnięciu opinii Wojewódzkiego Konserwatora Zabytków.**
- Ustalenie ochrony w miejscowym planie zagospodarowania przestrzennego, dotyczące w szczególności zabytków nieruchomych wpisanych do rejestru zabytków, ich otoczenia i innych zabytków nieruchomych znajdujących się w Gminnej ewidencji zabytków oraz parków kulturowych. W studium uwarunkowań i kierunków zagospodarowania przestrzennego Gminy oraz w miejscowym planie zagospodarowania przestrzennego ustala się również, w zależności od

potrzeb, strefy ochrony konserwatorskiej obejmującej obszary, na których obowiązują określone ustaleniami planu ograniczenia, zakazy i nakazy, mające na celu ochronę znajdujących się na tym obszarze zabytków.

4. Zewnętrzne umocowania formalne ochrony zabytków i dziedzictwa kulturowego.

4. a. Cele opracowania „Gminnego Programu Opieki nad Zabytkami Gminy Bodzechów na lata 2010 – 2014”

Opracowanie „Gminnego Programu ...” ma na celu poprawę stanu zachowania zabytków znajdujących się na terytorium Gminy i trwale zabezpieczenie ich istnienia przez wykorzystanie prawnego i organizacyjnego instrumentarium określonego w ustawie oraz innych miejscowych dokumentach związanych ze strategią gospodarczą i społeczną Gminy. Środkiem prowadzącym do jego realizacji jest ustanowienie uwarunkowań dotyczących działań ochronnych wobec środowiska kulturowego oraz edukacyjnych i wychowawczych wobec społeczności lokalnej a także dotyczących form pozyskiwania środków finansowych na realizację zadań ochrony zabytków. Konsekwencją tych działań jest stworzenie produktu turystycznego a przez to wpłynięcie na uwrażliwienie społeczności gminnej na potrzeby związane z utrzymaniem i ochroną środowiska kulturowego a pośrednio na rozwój przedsiębiorczości w różnych jego formach usługowych, np. agroturystykę.

Art. 85 ust.1 ustawy z dnia 23 lipca 2003 roku o ochronie zabytków i opiece nad zabytkami stanowi, że w Krajowym Programie Ochrony Zabytków i Opieki nad Zabytkami określone zostały w szczególności cele i kierunki działań w zakresie ochrony zabytków, warunki i sposób finansowania, a także harmonogram ich realizacji. W tym znaczeniu Program nawiązuje do założeń określonych w dokumentach strategicznych Województwa Świętokrzyskiego jak i opracowań wyższego rzędu, a w szczególności do:

- do też Krajowego Programu Ochrony Zabytków i Opieki nad Zabytkami,
- Narodowej Strategii Kultury na lata 2004 -2013,
- Narodowego Programu Kultury „Ochrona Zabytków Dziedzictwa Kulturowego na lata 2004 – 2013,
- Strategii Rozwoju Województwa Świętokrzyskiego,
- Planu Zagospodarowania Przestrzennego Województwa Świętokrzyskiego,
- Strategii Rozwoju Turystyki w Województwie Świętokrzyskim na lata 2006 -2014,
- programu Opieki na Zabytkami w Województwie Świętokrzyskim na lata 2007 – 2011.

4. b. Zasady wynikające z Krajowego Programu Ochrony Zabytków i Opieki nad Zabytkami.

W myśl art. 5 i 6 Konstytucji RP, obowiązkiem państwa jest ochrona dziedzictwa kulturowego. Zabytki i ich wartość niematerialna są dobrem wspólnym, które wspomagają procesy edukacyjne społeczeństwa i mają mu służyć w różnych formach, jako produkt turystyczny a także przez użytkowanie zgodne z wykładnią ustawową. Z tych powodów zadaniem głównym państwa w dziedzinie ochrony i opieki nad zabytkami jest stworzenie warunków pozwalających na dostosowywanie tej sfery do potrzeb gospodarki rynkowej.

Krajowy Program ... zakłada odpowiednie inicjatywy legislacyjne polegające na koniecznym rozszerzeniu zakresu działań i kompetencji podmiotów odpowiedzialnych za ochronę dziedzictwa kulturowego oraz wprowadzenie zmian w strategii i organizacji systemu ochrony dóbr kultury. Dotyczy to zwłaszcza jednostek samorządu terytorialnego, na których spoczywa bezpośredni obowiązek dbałości o dziedzictwo kulturowe i odpowiednie reagowanie na zjawiska negatywne w tej sferze.

Program ma również uporządkować działania wynikające z zadań ustawowych przez wskazanie siedmiu podstawowych zasad konserwatorskich.

- Zasada *Primus non nocere* (po pierwsze nie szkodzić)
- Zasada maksymalnego poszanowania oryginalnej substancji zabytku i wszystkich jego wartości (materialnych i niematerialnych)
- Zasada minimalnej i niezbędnej ingerencji, czyli powstrzymanie się od działań niekoniecznych.
- Zasada, zgodnie z którą usuwać należy to, i tylko to, co na oryginał działa niszcząco.
- Zasada czytelności i rozróżnialności ingerencji.
- Zasada odwracalności metod i materiałów (to znaczy stosowanie w konserwacji, odbudowie i remoncie tradycyjnych materiałów i technologii wykonawczych)
- Zasada wykonywania wszelkich prac zgodnie z najlepszą wiedzą i na najwyższym poziomie technicznym.

Co prawda wymienione zasady dotyczą postępowania służb konserwatorskich, zwłaszcza: restauratorów dzieł sztuki, architektów, urbanistów, pracowników budowlanych, archeologów a także właścicieli i użytkowników obiektów zabytkowych. Tym nie mniej ich sens powinien być również znany służbom jednostek samorządu terytorialnego, które mają wgląd w stan zachowania i użytkowania obiektów zabytkowych.

W związku z tym w tezach *Krajowego Programu...* wyznaczone zostały następujące cele działań:

1. W zakresie uwarunkowań ochrony i opieki nad zabytkami:
 - Pełna ocena stanu krajowego zasobu zabytków nieruchomych; określenie kategorii i stopnia zagrożeń.

- Pełna ocena stanu krajowego zasobu zabytków nieruchomych.
 - Pełna ocena stanu zasobu dziedzictwa archeologicznego; określenie kategorii i stopnia zagrożeń oraz wyznaczenie stref o szczególnym zagrożeniu dla zabytków archeologicznych.
 - Objęcie skuteczną i zorganizowaną ochroną przynajmniej najcenniejszych zabytków techniki.
 - Pełna ocena stanu krajowego zasobu pomników historii i obiektów wpisanych na listę światowego dziedzictwa .
 - Ocena stanu służb i możliwości wypełnienia całokształtu zadań związanych z ochroną i opieką nad zabytkami.
 - Doskonalenie i rozwijanie oraz podnoszenie efektywności i skuteczności instytucjonalnej i społecznej ochrony i opieki nad zabytkami.
 - Udoskonalenie warunków prawnych, organizacyjnych i finansowych w zakresie ochrony i opieki nad dziedzictwem kulturowym i zabytkami
2. W zakresie działań o charakterze systemowym:
- Powiązanie ochrony zabytków z ochroną przyrody, ale także z ochroną architektoniczną i przestrzenną oraz polityką bezpieczeństwa państwa i celną.
 - Przygotowanie strategii ochrony dziedzictwa kulturowego przez wprowadzenie jej do polityk sektorowych we wszystkich dziedzinach i na wszystkich poziomach zarządzania i gospodarowania.
3. W zakresie systemu finansowania:
- Tworzenie systemu stale aktualizowanych elektronicznych baz informacji o zasobach i stanie zabytków w Polsce i ich dokumentacji. Stworzenie warunków do realizacji ustawowego obowiązku dokumentowania wszystkich prac przy wszystkich grupach i typach obiektów. Wykorzystanie ich przy opracowywaniu wniosków pomocowych związanych z konserwacją, ochroną i opieką nad zabytkami.
 - Dostosowanie wszystkich dostępnych programów pomocowych i osi priorytetowych do udokumentowanych potrzeb z zakresu konserwacji, ochrony i opieki nad zabytkami, dostępnych na wszystkich szczeblach zarządzania substancją zabytkową, zwłaszcza dla poziomu samorządowego.
4. W zakresie kształcenia i edukacji:
- Utrzymanie i doskonalenie dotychczas wypracowanego systemu kształcenia w dziedzinie konserwacji i ochrony. Zorganizowanie systemu podnoszenia kwalifikacji w każdej grupie zawodowej

pracującej na rzecz ochrony dziedzictwa kulturowego, zwłaszcza na poziomie samorządowym.

- Kształcenie społeczeństwa w duchu poszanowania dla autentyzmu oraz wartości materialnych i niematerialnych wspólnego wielokulturowego dziedzictwa. Budowanie klimatu społecznego zrozumienia i akceptacji dla idei ochrony i dawności zabytków odczytywanych jako źródło tożsamości, wiedzy i dumy z przeszłości, tradycji, wiedzy o sposobie życia i pracy przodków.
- Upowszechnianie wśród właścicieli i użytkowników obiektów zabytkowych znajomości zasad konserwatorskich, zasad etyki i profilaktyki konserwatorskiej. Tworzenie mechanizmów ekonomicznych sprzyjających prawidłowemu traktowaniu obiektów zabytkowych.

4. c. Narodowa Strategia Rozwoju Kultury na lata 2004 – 2013

Narodowa Strategia Rozwoju Kultury na lata 2004 – 2013 przyjęta przez Radę Ministrów w dniu 21 września 2004 roku jest dokumentem, który uznaje kulturę za jeden z podstawowych czynników rozwoju regionów, zawierający następujące priorytety:

- Wzrost efektywności zarządzania kulturą.
- Wprowadzenie innowacyjnych rozwiązań w systemie działalności kulturalnej i upowszechnianiu kultury.
- Wzrost uczestnictwa i wyrównania szans w dostępie do szkolnictwa artystycznego, dóbr i usług kultury.
- Poprawa działalności artystycznej
- **Zachowanie dziedzictwa kulturowego i aktywna ochrona zabytków.**

4. d. Cele wynikające z Narodowego Programu Kultury „Ochrona Zabytków i Dziedzictwa Kulturowego”.

Celem „Narodowego Programu...” w zakresie ochrony zabytków i dziedzictwa kulturowego jest poprawa stanu i dostępności zabytków poprzez:

- Tworzenie warunków instytucjonalnych, prawnych i organizacyjnych w sferze dokumentacji i ochrony zabytków.
- Kompleksową rewaloryzację zabytków i ich adaptację na cele społeczne.
- Zwiększenie roli zabytków w rozwoju turystyki i przedsiębiorczości poprzez tworzenie zintegrowanych narodowych produktów turystycznych.
- Promocję polskiego dziedzictwa kulturowego w Polsce i za granicą.
- Wzmocnienie zasobów ludzkich w sferze ochrony zabytków.
- Podnoszenie świadomości społecznej dotyczącej dziedzictwa kulturowego.

- Zabezpieczenie zabytków i archiwaliów przed nielegalnym wywozem za granicę.

4. e. Strategia Rozwoju Województwa Świętokrzyskiego do 2020 roku.

Strategia Rozwoju Województwa Świętokrzyskiego do 2020 roku przyjęta Uchwałą Nr XLII/508/06 Sejmiku Województwa Świętokrzyskiego z dnia 26. X. 2006 r. za podstawowy cel polityki samorządu w perspektywie 14 lat uznaje kwestię wzrostu atrakcyjności Województwa Świętokrzyskiego jako podstawy zintegrowanego rozwoju w sferach: społecznej, gospodarczej i przestrzennej. Jednym z priorytetów wiodących do osiągnięcia celu generalnego, dokument akcentuje ochronę i racjonalne wykorzystanie zasobów przyrody i dóbr kultury.

W tym obszarze dokument wskazuje następujące kierunki działań:

- Zachowanie dziedzictwa kulturowego i aktywna ochrona zabytków.
- Modernizację i rozbudowę infrastruktury kultury.
- Zwiększenie roli zabytków w rozwoju turystyki i przedsiębiorczości.
- Poprawę funkcjonowania instytucji artystycznych.
- Poprawę warunków funkcjonowania bibliotek, w szczególności naukowych, oraz zwiększenie dostępności do nowoczesnych usług bibliotecznych.
- Wprowadzenie innowacyjnych rozwiązań w systemie organizacji działalności kulturalnej i systemach upowszechniania kultury.
- Poprawę dostępności mieszkańców do oferty kulturalnej poprzez wspieranie instytucji poszerzających ofertę programową, umożliwiającą aktywne uczestnictwo w życiu kulturalnym.
- Tworzenie nowych miejsc pracy związanych z ochroną i udostępnieniem dziedzictwa kulturowego.

4. f. Strategia Rozwoju Turystycznego w Województwie Świętokrzyskim na lata 2006 – 2014.

Strategia Rozwoju Turystycznego w Województwie Świętokrzyskim na lata 2006-2014 przyjęta Uchwałą Sejmiku Województwa Świętokrzyskiego Nr XXV/404/06 z dnia 6 lutego 2006 roku w analizie walorów turystycznych regionu zwraca szczególną uwagę na walory antropogeniczne, będące efektem działalności człowieka. Dotyczy to obiektów dziedzictwa kulturowego istniejących na terenie województwa, a także tych zgromadzonych w muzeach, przypisując im rolę wspomagającą naturalne walory w procesie wzrostu atrakcyjności turystycznej. Właściwe propagowanie osobliwości turystycznych winno odbywać się poprzez zintegrowaną współpracę jednostek samorządu terytorialnego, na terenie których zlokalizowane są szczególnie wartościowe poznawczo obiekty i zespoły zabytkowe. Współpraca ma promować słabiej

rozwinęte i mniej znane lokalne regiony w ten sposób aby likwidować „białe plamy” na mapie turystycznej województwa.

4. g. Plan Zagospodarowania Przestrzennego Województwa Świętokrzyskiego.

Plan Zagospodarowania Przestrzennego Województwa Świętokrzyskiego został przyjęty przez Sejmik Województwa Świętokrzyskiego Uchwałą Nr XXIX/399/02 z dnia 26 kwietnia 2002 roku. Głównym założeniem regionalnej polityki przestrzennej w zakresie ochrony dziedzictwa kulturowego jest skuteczniejsza ochrona i rewaloryzacja tych zasobów oraz racjonalne ich udostępnienie z myślą o poszerzeniu wiedzy zwłaszcza młodego pokolenia, świadomości historycznej obywateli, a także wykorzystanie dziedzictwa kulturowego w procesie pobudzania i utrwalania tożsamości regionalnej ogółu mieszkańców przy jednoczesnym zachowaniu i kultywowaniu rozwoju gospodarczego i promocji. **Główny akcent winien być położony na racjonalne planowanie przestrzenne łączące nowoczesne potrzeby gospodarcze z ochroną krajobrazu kulturowego i jego eksponowanie w sposób nie naruszający zastanej substancji konturowej.**

5. Organizacja służby ochrony zabytków i jej kompetencje.

Zgodnie z art. 89 ustawy z dnia 23 lipca 2003 roku o ochronie zabytków i opiece nad zabytkami, organami ochrony są:

1. Minister Kultury do spraw kultury i ochrony dziedzictwa narodowego, w imieniu którego zadania i kompetencje w tym zakresie wykonuje Generalny Konserwator Zabytków
2. Wojewoda, w imieniu którego zadania i kompetencje w tym zakresie wykonuje Świętokrzyski Wojewódzki Konserwator Zabytków.

Art. 90 cytowanej ustawy stanowi, że do zadań Generalnego Konserwatora Zabytków należy w szczególności:

- Opracowywanie krajowego programu ochrony zabytków i opieki nad zabytkami.
- Realizacja zadań wynikających z krajowego programu ochrony zabytków i opieki nad zabytkami oraz z koncepcji polityki przestrzennego zagospodarowania kraju.
- Podejmowanie działań związanych ze wspieraniem rozwoju regionalnego i realizacją kontraktów wojewódzkich w sprawach opieki nad zabytkami.
- Prowadzenie krajowej ewidencji zabytków i krajowego wykazu zabytków skradzionych lub wywiezionych za granicę niezgodnie z prawem.
- Wydawanie decyzji, postanowień i zaświadczeń w sprawach określonych w ustawie oraz przepisach odrębnych.

- Organizowanie i prowadzenie kontroli w zakresie przestrzegania oraz stosowania przepisów dotyczących ochrony zabytków i opieki nad zabytkami.
- Sprawowanie nadzoru nad działalnością wojewódzkich konserwatorów zabytków.
- Promowanie badań naukowych w zakresie konserwacji zabytków.
- Organizowanie szkoleń dla służb konserwatorskich.
- Organizowanie konkursów promujących opiekę nad zabytkami, w tym przyznawanie wyróżnień, nagród pieniężnych lub rzeczowych.
- Opiniowanie wniosków o nadanie odznaki „*Za opiekę nad zabytkami*”.
- Współpraca z organami administracji publicznej w sprawach ochrony nad zabytkami.
- Organizowanie szkoleń w zakresie ochrony zabytków i opieki nad zabytkami.
- Podejmowanie działań dotyczących troski o zabytki związane z historią Polski, pozostające poza terytorium Rzeczypospolitej Polskiej.

Art. 91 ustawy określa zadania wykonywane przez Wojewódzkiego Konserwatora Zabytków, w szczególności:

- Sporządzanie w ramach przyznawanych środków budżetowych, planów finansowych ochrony zabytków i opieki nad zabytkami.
- Prowadzenie rejestru i wojewódzkiej ewidencji zabytków oraz gromadzenie dokumentacji w tym zakresie.
- Wydawanie zgodnie z właściwością, decyzji, postanowień i zaświadczeń w sprawach określonych w ustawie oraz w przepisach odrębnych.
- Sprawowanie nadzoru nad prawidłowością prowadzonych badań konserwatorskich, architektonicznych, prac konserwatorskich, restauratorskich, robót budowlanych i innych działań przy zabytkach oraz badań archeologicznych.
- Organizowanie i prowadzenie kontroli w zakresie ochrony zabytków i opieki nad zabytkami.
- Opracowywanie wojewódzkich planów ochrony zabytków na wypadek konfliktu zbrojnego i sytuacji kryzysowych oraz koordynacja działań przy realizacji tych planów.
- Upowszechnianie wiedzy o zabytkach.
- Współpraca z innymi organami administracji publicznej w sprawach ochrony zabytków.

- Przy Ministrze właściwym do spraw kultury i ochrony dziedzictwa narodowego działa Rada Ochrony Zabytków jako organ opiniodawczo – doradczy w sprawach realizacji polityki Rady Ministrów w zakresie ochrony zabytków i opieki nad zabytkami.

- Przy generalnym Konserwatorze Zabytków działa Główna Komisja Konserwatorska jako organ opiniodawczy do spraw działań konserwatorskich podejmowanych przy zabytkach.
- Przy Wojewódzkim Konserwatorze Zabytków działa Wojewódzka Rada Ochrony Zabytków jako organ opiniodawczy w zakresie ochrony zabytków i opiece nad zabytkami na terenie województwa.

6. Strategia Rozwoju Gminy Bodzechów (wg dokumentu z 2000 roku)

W roku 2000 Świętokrzyska Fundacja Rozwoju Organizacji Gospodarczych Rolników w Modliszewicach opracowała dla Gminy Bodzechów dokument pt. **Strategia Rozwoju Gminy Bodzechów**” zawierający kompleksową diagnozę gospodarczą oraz wytyczne dla perspektywicznych kierunków rozwoju Gminy, zwłaszcza w sektorze rolnym i infrastrukturze komunalnej (drogi, wodociągi, kanalizacja itp.) W materiale tym jest kilka segmentów tematycznych, które mają zasadnicze znaczenie dla przedmiotu niniejszego „Programu...”. Dotyczą one sfery społecznej oraz zagospodarowania turystycznego, w tym ochrony dziedzictwa kulturowego. W analizie SWOT (strengths, weaknesses, opportunities and threats) czyli „mocne, słabe strony, szanse i zagrożenia”, wykazano, że tą „mocną stroną” dla Gminy jest rezerwat Archeologiczno – Przyrodniczy w Krzemionkach, zabytki oraz ciekawe obiekty turystyczne. Słabą zaś niedostateczne zagospodarowanie atrakcyjnych terenów, brak ośrodka informacji turystycznej, słaba promocja gminy (?), niedostateczna baza turystyczna. Jest to duże uproszczenie, zwłaszcza, że dane pochodzą z 2000 roku i są zdiagnozowane na podstawie społecznej ankiety. Należy przy tym zwrócić uwagę, że Gmina w VII Krajowym Konkursie „Fair Play” 2008 roku zdobyła wyróżnienie w kategorii „**gmina wiejska**”, co oznacza że standard infrastrukturalny Gminy jest obecnie na znacznie wyższym poziomie. Nie mniej pozostaje wziąć pod uwagę dokument „Strategii..” który dla też niżej poruszanych nie uległ zasadniczej dezaktualizacji. Odnosi się to do struktury bazy oświatowej i kulturalnej, która ma wpływ na stronę edukacyjną niezbędną w kształtowaniu świadomości społecznej w zakresie ochrony zabytków i opiece nad zabytkami.

Na terenie Gminy działają:

- Gminny Ośrodek Kultury,
- Centrum Kształcenia Praktycznego (przy GOK)
- Gminna Biblioteka Publiczna w Bodzechowie (siedziba w Szewnie)
- Zespół Szkół Publicznych w Bodzechowie (PSP i PG)
- Zespół Szkół Publicznych w Szewnie (PSP i PG)
- Zespół Szkół Publicznych w Sarnówku (PSP i przedszkole)
- Publiczna Szkoła Podstawowa w Chmielowie
- Publiczna Szkoła Podstawowa w Miłkowie
- Publiczna Szkoła Podstawowa w Szwarszowicach

- Poza gminną siecią oświatową działa w Szewnie Katolickie Liceum Ogólnokształcące im. ks. Marcina Popiela.

Według biorących udział we wspomnianej społecznej ankiecie (729 osób) liczba placówek oświatowych dla 334 osób jest wystarczająca a dla 395 niewystarczająca. Ta niemal połowiczna ocena odnosi się zwłaszcza do ograniczonej liczby szkół podstawowych w niektórych sołectwach. Wyższy stopień edukacji zapewniają bowiem szkoły na terenie miasta Ostrowca. Ma to związek ze strukturą wykształcenia społeczeństwa Gminy Bodzechów ujętą w Tabeli nr 22 „Strategii ..”, która przedstawia się następująco: niepełne podstawowe – 1%, podstawowe – 15%, zasadnicze zawodowe – 40%, średnie ogólne – 12 %, średnie zawodowe – 25%, wyższe – 8%.

W dziedzinie społecznej aktywności kultywującej lokalne ludowe tradycje kulturalne działają Koła Gospodyń Wiejskich w: Sarnówku, Magoniach, Jędrzejowicach, Bodzechowie, Szewnie, Szwarszowicach i Chmielowie oraz dziecięce zespoły folklorystyczne w Bodzechowie „Bławatki” i Szewnie „Szewniaczki”.

W Rozdziale nr 11 „Strategii...” zdiagnozowana została kwestia turystyki, w której zwrócono uwagę na walory przyrodnicze Gminy oraz zabytki archeologiczne i obiekty historyczne, wymieniając jedynie te najważniejsze (7 obiektów). W kontekście kierunków rozwoju Gminy ocena warunków rozwoju turystyki znalazła się na trzecim miejscu po potrzebie rozwoju handlu - usług i infrastruktury. Akcentowano głównie rozwój terenów rekreacyjnych i związaną z nimi agroturystyką. Za czynniki hamujące, społeczna opinia uznała: niedostatek reklamy walorów turystycznych, brak wystarczającej bazy lokalowej, zły stan dróg oraz brak wyższego standardu usług gastronomicznych a także brak tradycji przyjmowania turystów i indywidualne trudności finansowe niezbędne do zorganizowania bazy lokalowej. Propozycje wynikające z ankiety oparte są bardziej na indywidualnych odczuciach niż obiektywnych dobrze przemyślanych potrzebach. Nie mniej w „Strategii Gminy Bodzechów” potraktowano je jako materiał godny rozważenia w perspektywicznym planowaniu rozwoju Gminy. Odnośnie zasobów dziedzictwa kulturowego dokument pozostał przy konstatacji nie proponując rozwiązań systemowych. Stąd też wypływa kontynuacyjna aktualność niniejszego „Programu opieki nad zabytkami” biorącego również pod uwagę podstawowe aspekty istotne dla rozwoju turystyki, w tym posługując się konkretnym przykładem jak stan bazy hotelowej. Jej funkcje usługowe wobec Gminy są uzupełniane przez rozbudowaną bazę hotelową w sąsiadującym Ostrowcu, chociaż trudniej ją zaliczyć do sfery rekreacji.

Hotele i baza agroturystyczna w Gminie Bodzechów

L.p.	Hotele, pokoje gośc. i gosp. agroturystyczne	Adres	Miejsc	Standard
1.	Hotel i restauracja „PANORAMA”	Jędrzejów 84	40	wysoki
2.	Hotel i restauracja „LEŚNE KĄTY”	Sudół 3	80	wysoki
3.	Pokoje gościnne	Szewna ul. Armii Krajowej 22	6 miejsc 4 pokoje	średni

4.	Gospodarstwo agroturystyczne „HEBA”	Magonie 61	8 miejsc 2 pokoje	średni
5.	Gospodarstwo agroturystyczne „U JAKUBA”	Goździelin 119	Brak danych	-,-
6.	Gospodarstwo agroturystyczne	Sarnówek Duży 6	-,-	-,-
7.	Gospodarstwo agroturystyczne „POD LASEM”	Stara Dębowa Wola 23	-,-	-,-

Na podstawie przedstawionej wyżej wstępnej charakterystyki można sporządzić katalog **szans stwarzanych przez zasoby lokalnego dziedzictwa kulturowego**.

- Rezerwat Archeologiczno – Przyrodniczy w Krzemionkach jako jeden z największych w świecie i najlepiej zachowanych zespołów kopalń krzemienia z epoki neolitu (z dostępną dla ruchu turystycznego infrastrukturą, administrowaną przez Muzeum Archeologiczno – Historyczne w Ostrowcu Św.)
- Ciągłość osadnicza na terenie Gminy od epoki neolitu po współczesność, manifestującą się stanowiskami archeologicznymi np. w Chmielowie Piaskowym, Świrnie, Broniszowicach, grodziskami w Gromadzicach, Miłkowie oraz grodziskiem wczesnośredniowiecznym w Mychowie.
- Tradycje górnictwa i hutnictwa z epoki wpływów rzymskich ze stanowiskami archeologicznymi w Bodzechowie i Chmielowie. (w Bodzechowie powstała koncepcja urządzenia stałej ekspozycji piecowisk dymarkowych)
- Tradycje nowożytnego górnictwa i hutnictwa widoczne w pozostałościach huty w Bodzechowie (obecnie zakłady Old – Kramu) z charakterystycznym czworościennym ceglany kominem, zabudowaniami pofabrycznymi oraz czytelny układem hydroenergetycznym (kanał wzdłuż drogi nr 755 od granic Ostrowca do Bodzechowa oraz upustem wodnym) kopalnie rudy żelaza w Sowiej Górze (hałdy) i nie zbadane wyrobiska pokopalniane w Jędrzejowicach, Mychowie, Podszkodziu i Szybach z XIX wieku.
- Tradycje ludowej wytwórczości garncarskiej w Wólce Bodzechowskiej.
- Jedyne w swoim rodzaju układ przestrzenny parafii w Szewnie zaprojektowany przez ks. Józefa Karśnickiego w latach 70-tych XVIII wieku.
- Zespół ruralistyczny Bodzechowa wraz z zabytkowym parkiem związanym z rezerwatem przyrodniczym „*Lisiny Bodzechowskie*” oraz Chmielowa z zabytkowym młynem i zachowanym, choć przebudowanym układem hydrologicznym (dziś lokalna elektrownia)
- Drewniane kościoły w Bodzechowie i Sarnówku
- Zabytkowy wiatrak murowany tzw. „holender” w Szwarszowicach.
- Muzeum Witolda Gombrowicza przy zakładzie „Old-Kram” w Bodzechowie.

- Oznakowane atrakcyjne ścieżki turystyczne: „*Ścieżka kapliczkowa*”, „*Ścieżka przyrodniczo – kulturowa*” „*Ścieżka miodowa*”.
- Kulturotwórcza rola Stowarzyszenia Kół Gospodyń Wiejskich organizujących folklorystyczne imprezy pn. „*Jarmarki Wielkanocne w Szewnie*” (6 edycji tej imprezy) czy „*Święto piezzonego ziemniaka*”.
- Możliwość korzystania z ościennych atrakcji turystycznych np. „Parku Jurajskiego w Bałtowie”, „Żywego Muzeum Porcelany” w Ćmielowie, oraz imprez kulturalnych organizowanych w Ostrowcu Św.
- Bogactwo form krajobrazowych w Szewnej, Mychowie, Chmielowie.

Podobnie można scharakteryzować **zagrożenia** dla oferty turystycznej oraz **dla zasobów dziedzictwa kulturowego**. Są nimi:

- Zły stan niektórych zabytków, zespołów zabytkowych i parków np. zdewastowany kompleks podworski w Bodzechowie, zaniedbany zabytkowy młyn w Chmielowie (własność prywatna), park podworski w Bodzechowie.
- Ograniczona możliwość adaptacji obiektów zabytkowych, zwłaszcza drewnianych budowli w gospodarstwach rolniczych najczęściej zastępowanych nowym murowanym budownictwem. (np. w Goździelinie)
- Naruszanie historycznych układów przestrzennych jednostek osadniczych przez nowe inwestycje.
- Obiektywna niemożność eksponowania wartościowych odkryć archeologicznych w formie terenowych ekspozycji (stanowisk osadniczych, piecowisk dymarkowych, pozostałości kopalń rudy żelaza)
- Mała liczba gospodarstw agroturystycznych.

7. Zasoby dziedzictwa i krajobrazu kulturowego Gminy Bodzechów.

7. a. Rejestr zabytków nieruchomości rejestrowych i w ewidencji

Obiekty zabytkowe o istotnym znaczeniu dla regionu zostały wpisane do rejestru zabytków, który na terenie Województwa Świętokrzyskiego prowadzi zgodnie z kompetencjami Świętokrzyski Wojewódzki Konserwator Zabytków. **Wpisanie zabytku do rejestru ujawnia się w księdze wieczystej danej nieruchomości na wniosek Wojewódzkiego Konserwatora Zabytków, na podstawie decyzji o wpisie do rejestru tego zabytku.** Inne obiekty zabytkowe nie wpisane do rejestru ujawnione są w ewidencji zabytków prowadzonej przez Wojewódzkiego Konserwatora Zabytków. W Gminie Bodzechów do rejestru wpisanych jest **12 obiektów**, zaś w ewidencji figuruje 47 obiektów. Wpis do ewidencji nie nakłada na właściciela lub wieczystego użytkownika ścisłych rygorów konserwatorskich, nie **mniej wszelkie prace remontowe, bądź adaptacyjne muszą być uzgadniane z Wojewódzkim Konserwatorem Zabytków.**

Gminna ewidencja zabytków rejestrowych Gminy Bodzechów.

l.p.	Miejscowość	Nazwa obiektu	Wiek	Właściciel	Nr w rejestrze
1.	Bodzechów	Obora podworska	I poł.	Marek Chlebny	459

			XIX w.		
2.	Bodzechów	Park podworski	XVIII w.	Marek Chlebny	459
3.	Bodzechów	Stajnia podworska	I poł. XIX w.	Marek Chlebny	459
4.	Mychów	Kościół parafialny p.w. Św. Barbary (1922 -1923 przebudowany)	Okolo 1741 r.	Własność kościelna	472
5.	Mychów	Murowane ogrodzenie Kościoła parafialnego p. w. Św. Barbary z bramką.	XIX w.	-,,-	472
6.	Szewna	Kaplica p.w. św. Barbary w obrębie zespołu kościoła parafialnego p.w. Św. Mikołaja Biskupa	XVII w.	-,,-	363
7.	Szewna	Kościół parafialny p.w. Mikołaja Biskupa	św.75 – 1777 r.	-,,-	363
8.	Szewna	Ogrodzenie cmentarne przy Kościele św. Mikołaja Biskupa	XVII w.	-,,-	363
9.	Szewna	Budynek plebanii z ogrodem tarasem i dwubiegowymi schodami pomiędzy ogrodem a dziedzińcem kościelnym	XVIII w.	-,,-	363
10.	Szewna	Bliźniacze dwie wikarówki w obrębie dziedzińca kościelnego parafii p.w. św. Mikołaja Biskupa	XVIII w.	-,,-	363
11.	Szwarszowice	Wiatrak murowany tzw. „holender”	Koniec XIX w.	Muzeum Wsi Kieleckiej w Tokarni	563
12.	Krzemionki	Rezerwat Archeologiczno-Przyrodniczy neolitycznych kopalń krzemienia	Okolo 4500 – 1700 l.pne.	Skarb Państwa w zarządzie Starostwa Ostrowieckiego	A1-499/1Aa

**Lista obiektów wpisanych do ewidencji Świętokrzyskiego Wojewódzkiego
Konserwatora Zabytków (poza wpisem rejestrowym)**

Lp.	Miejscowość	Nazwa obiektu	Wiek	Właściciel	Uwagi
1.	Bodzechów	Cmentarz grzebalny (czynny)	1937 r.	Parafia p.w. śś. Zofii i Stanisława Kostki	W ewidencji
2.	Bodzechów	Dzwonnica drewniana przy kościele parafialnym p.w. śś Zofii i Stanisława Kostki	XX w.	-,,-	-,,-
3.	Bodzechów	Kościół drewniany parafialny p.w. śś Zofii i Stanisława	XVIII	-,,-	W ewidencji Kwalifikuje

		Kostki. W 1932 r. przeniesiony ze wsi Wsola, przebudowany w 1937 r. przez inż. Tadeusza Rekirowicza			się do wpisu do rejestru zabytków.
4.	Bodzechów	Murowany budynek administracji byłych zakładów hutniczych (obecnie mieści wystawę poświęconą Witoldowi Gombrowiczowi)	Okolo 1895 r.	Prywatna spółka OLD-KRAM (Arkadiusz Wrona)	W ewidencji
5.	Bodzechów	Zespół dawnych zakładów hutniczych (zaadoptowane na papiernię, obecnie na zakład przeróbki drewna)	1880-1900 r.	-,-	W ewidencji
6.	Bodzechów	Kanał roboczy dawnego zakładu hutniczego z murowanym oraz uregulowanym odcinkiem kanału doprowadzającego wodę na odcinku od granic miasta Ostrowca do zakładu.	XIX w.	Upust kamienny Spółka OldKram Odcinek kanału Teren skomunalizowany	W ewidencji
7.	Bodzechów	Kuźnia przy dawnym zakładzie Hutniczym, murowana	Okolo 1869 r.	Spółka Old-Kram	W ewidencji
8.	Bodzechów	Magazyn techniczny przy Dawnym zakładzie hutniczym	Koniec XIX w.	-,-	W ewidencji
9.	Bodzechów	Odlewnia „wyrobów gospod.” w zespole dawnego zakładu hutniczego	1890 r.	-,-	W ewidencji
10.	Bodzechów	Osiedle fabryczne - oficyna ul. Fabryczna nr 1/1 - szkoła, przebudowana na dom mieszkalny (drewniany) ul. Fabryczna nr 1/1 - łaźnia, przebudowana na dom mieszkalny, Zamłynie nr 1/6 - szpital, przebudowany na dom mieszkalny (murowany) ul. Zamłynie nr 1/7 - 2 „dwojaki” mieszkalne ul. Bagno nr 2 i 4 - 3 „czworaki” mieszkalne ul. Kolejowa nr 23, 24, 27 - „czworak” mieszkalny (murowany) ul. Kolejowa nr 25	Koniec XIX w.	Gmina Bodzechów	W ewidencji
11.	Bodzechów	Komin fabryczny murowany z cegły „czworoboczny” na terenie dawnego zakładu hutniczego.	II poł. XIX w.	Spółka Old-Kram	W ewidencji Kwalifikuje się do wpisu do rejestru zabytków.
12.	Bodzechów	Budynek stajni (murowany) na	Okolo	-,-	W ewidencji

		Terenie dawnego zakładu Hutniczego, przebudowane na Garaże.	1890 r.		
13.	Chmielów	Dom mieszkalny, Chmielów Nr 31	Okolo 1918 r.	Ignacy Żelazowski	W ewidencji
14.	Chmielów	Dom mieszkalny (murowany) Chmielów nr 52	1925-1926 Stojek	W ewidencji
15.	Chmielów	Dom mieszkalny, Chmielów nr 140 drewniany, przebudowany okolo 1910 roku	II poł. XIX w.	Stanisława Rolak i Zofia Dąbrowska	W ewidencji
16.	Chmielów	Dom mieszkalny, drewniany, Chmielów nr 152	Pocz. XX w.	Teofil Barański	W ewidencji
17.	Chmielów	Publiczna Szkoła Podstawowa Budynek, murowany, parterowy z kolumnowym gankiem	1924-1926	Gmina Bodzechów	W ewidencji Kwalifikuje się do wpisu do rejestru zabytków.
18.	Denkówek	Budynek gospodarczy Murowany w obrębie zagrody.	Okolo 1920 r.	Marcin Łebek	Nie istnieje. Wykreślony z ewidencji obiektów chronionych.
19.	Denkówek	Dom mieszkalny Murowany w obrębie zagrody. Częściowo nie użytkowany.	Okolo 1924 r.	Marcin Łebek	Nie istnieje. Wykreślony z ewidencji obiektów chronionych.
20.	Goździelin	Dom mieszkalny, drewniany, Goździelin nr 116	Okolo 1900 r.	Jan Łojek	W ewidencji
21.	Goździelin	Stodoła drewniana w zagrodzie Goździelin nr 80	Okolo 1900 r.	Antoni Góra	W ewidencji
22.	Goździelin	Stodoła murowano-drewniana, w zagrodzie, Goździelin nr 81	Pocz. XX w.	Ignacy Wiak	W ewidencji
23.	Gromadzice	Kaplica murowana, Remontowana w 1987 r.	XIX/XX w.	Parafia p.w. św. Mikołaja B-pa.	W ewidencji
24.	Gromadzice	Park podworski w obrębie dawnego dworu (zaniedbany)	II poł. XIX w.	Nie ustalona	W ewidencji
25.	Gromadzice	Piwnica I – w obrębie dawnego dworu (obecnie używana jako chlew).	II poł. XIX w.	Ewa Kuśmierz	W ewidencji
26.	Gromadzice	Piwnica ziemna II w obrębie dawnego dworu. Obecnie używana jako obora.	II poł. XIX w.	Ewa Kuśmierz	W ewidencji
27.	Gromadzice	Piwnica ziemna III w obrębie dawnego dworu	Okolo 1920 r.	Ewa Kuśmierz	W ewidencji
28.	Gromadzice	Stajnia murowana zwana „cugową” w obrębie dawnego	1903 r.	Ewa Kuśmierz	W ewidencji

		dworu, przebudowana na budynek mieszkalno-gospodarczy			
29.	Jędrzejowice	Dom mieszkalny Jędrzejowice nr 18/19, murowany, w połowie rozebrany. Budynek był w XIX w. siedzibą zawiadowcy kopalni rudy żelaza	Okolo 1845 r.	Piotr Marczyk i Krzysztof Nowak	W ewidencji
30.	Jędrzejowice	Dom mieszkalny, Jędrzejowice Nr 30, murowany z ciosów miejscowego piaskowca, nie otynkowany	Okolo 1922 r.	Stefan Zieliński	Poza ewidencją
31.	Miłków	Dawny dwór, murowany, Częściowo rozebrany i okolo 1950 roku adoptowany na kaplicę i punkt katechetyczny	Pocz. XIX w.	Łucja Chrząszczewka	W ewidencji.
32.	Miłków	Murowane ogrodzenie dawnego zespołu dworskiego z dwoma bramkami	Poł. XIX w.	Łucja Lucyna Chrząszczewka	W ewidencji.
33.	Miłków	Park podworski, częściowo zdewastowany, założenie nieczytelne	Poł. XIX w.	Łucja Lucyna Chrząszczewka	W ewidencji.
34.	Mychów	Cmentarz parafialny (czynny)	XIX/XX w.	Parafia p.w. św. Barbary w Mychowie	W ewidencji. Brak inwentarza nagrobków
35.	Mychów	Murowane ogrodzenie kościoła z trzema pylonowymi bramkami	Koniec XIX w.	Parafia p.w. św. Barbary w Mychowie	W ewidencji
36.	Sarnówek Duży	Cmentarz parafialny (czynny)	od 1937 r.	Parafia p.w. Św. Antoniego Sarnówku Dużym	W ewidencji. Brak Inwentarza nagrobków
37.	Sarnówek Duży	Kościół parafialny p.w. św. Antoniego, drewniany, bazylikowy	1933 r.	Parafia p.w. Antoniego w Sarnówku Dużym	W ewidencji Kwalifikuje się do wpisu do rejestru zabytków
38.	Stara Dębowa Wola	Dom mieszkalny, drewniany Stara Dębowa Wola nr 20	Pocz. XX wPołetek	W ewidencji
39.	Szewna	Cmentarz parafialny, czynny od XVIII w. (liczne zabytkowe nagrobki)	XVIII-XX w.	Parafia p.w. św. Mikołaja B-pa.	W ewidencji Częściowo zabytkowe

					nagrobki opisane
40.	Szewna	Kaplica cmentarna, murowana p.w. św. Szczepana w obrębie zespołu kościoła p.w. św. Mikołaja Biskupa	Okolo 1870 r.	Parafia p.w. św. Mikołaja B-pa w Szewnie	W ewidencji
41.	Szewna	Kaplica cmentarna, murowana, w zespole parafialnego cmentarza grzebalnego parafii p.w. św. Mikołaja B-pa.	Okolo 1840 r.	Parafia p.w. św. Mikołaja B-pa. w Szewnie	W ewidencji
42.	Szewna	Brama żelazna zwana „z czterema latarniami” Wykonana w Zakładach Ostrowieckich jako eksponat wystawienniczy. Podarowana parafii p.w. św. Mikołaja B-pa.	1906 r.	Parafia p.w. św. Mikołaja B-pa. w Szewnie	W ewidencji Z uwagi na Konstrukcję i stylowy neogotycki charakter, kwalifikuje się do wpisu do rejestru zabytków.
43.	Szewna	Dom służby kościelnej, remontowany, wchodzący w skład zespołu założenia przestrzennego parafii p.w. św. Mikołaja B-pa. Związany z Budynkiem Domu Zakonnego Urszulanek	1788 ?	Parafia p.w. św. Mikołaja B-pa w Szewnie	W ewidencji (powinien wpisany do rejestru zabytków łącznie z zespołem kościelnym pod nr 363 ?
44.	Szewna	Dom Ludowy przy zespole parafialnym p.w. św. Mikołaja B-pa. Obecnie budynek rekolekcyjny i urząd pocztowy	1920 r.	Parafia p.w. św. Mikołaja B-pa. w Szewnie	W ewidencji
45.	Szewna	Kaplica p.w. św. Antoniego, Murowana, w obrębie zespołu Kościelnego p.w. św. Mikołaja B-pa.	II poł. XIX w.	Parafia p.w. św. Mikołaja B-pa. w Szewnie	W ewidencji
46.	Szewna	Ogród przy plebanii parafii p.w. Św. Mikołaja B-pa. (na bazie założenia przestrzennego z XVIII w.)	XVIII/ XIX w.	Parafia p.w. św. Mikołaja B-pa. w Szewnie	W ewidencji
47.	Świrna	Dom mieszkalny Świrna nr 60 drewniany z murowanymi ścianami szczytowymi (ogniowymi)	Pocz. XX w.	Ewa i Jerzy Dąbrowscy	W ewidencji

być

Zabytki rejestrowe i ewidencyjne według własności:

Lp.	Zabytki nieruchome ze wskazaniem właściciela	Zabytki rejestrowe	Zabytki w ewidencji	Łącznie zabytki w/g. własności
1.	Gmina Bodzechów	-	3	3
2.	Kościóły i związki wyznaniowe	7	16	23
3.	Prywatne lub spółki prywatne	3	27	30
4.	Skarb Państwa	1	-	1
5.	Instytucje (podległe innym samorządom)	1	-	1
6.	Prawa własności nie ustalone	-	1	1
R a z e m		12	47	59

Zabytki rejestrowe i ewidencyjne według typów:

Lp.	Zabytki według typów	Zabytki rejestrowe	Zabytki w ewidencji	Razem zabytków
1.	Kościóły i zabudowania przy kościołach	6	5	11
2.	Domy mieszkalne i użyteczności publicznej	-	15	15
3.	Budowle gospodarcze	2	11	13
4.	Budowle fabryczne i urządzenia techniczne	1	5	6
5.	Parki i ogrody	1	3	4
6.	Kaplice	1	4	5
7.	Cmentarze	-	4	4
8.	Zabytki archeologiczne (zagospodarowane)	1	-	1
R a z e m:		12	47	59

Przedstawiony wyżej wykaz zabytków rejestrowych i ujętych w ewidencji Wojewódzkiego Konserwatora Zabytków nie wyczerpuje listy obiektów, jakie powinny znaleźć się pod ochroną. Dlatego zachodzi potrzeba uaktualnienia powyższego wykazu o obiekty pominięte w czasie terenowej lustracji. Dotyczy to zwłaszcza obiektów związanych z XIX wiecznym przemysłem wydobywczym oraz techniką. Należą do nich:

- Zespół kopalń rud żelaza w sołectwach Świrna, Szwarszowice, Podszkodzie i Szyby, manifestujące się około 40 pozostałościami szybów górniczych widocznych w terenie jako hałdowiska okołoszybowe. Ponadto w miejscowości Jędrzejowice (w dolinie rzeczulki Modły) u podstawy wzgórz istnieją zasypane sztolnie odwadniające. Według zaczerpniętych informacji od miejscowej ludności zdarzały się przypadki zapadania gruntu, w wyniku których otwierał się dostęp do podziemnych wyrobisk kopalnianych dobrze zachowanych (kaszty i podstemplowania). Zbadanie nieczynnych kopalń należy do specjalistów, jeśli tacy się znajdą. Nie mniej na obecnym etapie **postuluje się objęcie ochroną konserwatorską pozostałości szybów i nie zasypywanie ich odpadami**

gospodarczymi przez miejscowych rolników, na polach których są zlokalizowane szyby.

- W miejscowości Sowia Góra mamy do czynienia z podobnym przykładem pozostałości po dawnej kopalni rudy żelaza. Istniejące hałdowiska położone są w obrębie Lasów Państwowych Nadleśnictwa Ostrowiec. Nie wyłączając tam gospodarki leśnej **postuluje się nie ingerować w strukturę nakopalaną przez wszelkie prace ziemne.**

- W miejscowości Chmielów istnieje murowany młyn wodny z jazem oraz powodziowym obejściem jazu. Zespół ten należy do bardziej ciekawych rozwiązań hydrologicznych. Jest własnością prywatną. **Postuluje się porozumieć z właścicielem odnośnie powstrzymania od ingerujących w strukturę prac bez zgody konserwatora.**

- W obrębie dawnego dworu w Bodzechowie znajduje się tzw. „*Kolumna bociana*” będąca osobliwością w „małej architekturze parkowej”.

- W ewidencji brak jest spisu przydrożnych kapliczek i figur wotywnych, które należą do niezwykłych wartości kulturowych miejscowej ludności. Temat sygnalizuje już wytyczony tzw. „*Szlak kapliczkowy*” jedyne w swoim rodzaju przedsięwzięcie na terenie Województwa Świętokrzyskiego. Dla uporządkowania sprawy niezbędnym jest sporządzenie pełnego inwentarza tych relikwów kultury.

Drugą kwestią jest propozycja wpisania do rejestru zabytków obecnie figurujących jedynie w ewidencji. Należą do nich:

- zespół zabudowań dawnej huty żelaza w Bodzechowie, a zwłaszcza komin fabryczny, jedyna w swoim rodzaju ceglana konstrukcja.
- drewniany kościół w Bodzechowie p.w. śś. Zofii i Stanisława Kostki oraz dzwonnica przykościelna.
- drewniany kościół w Sarnówku p.w. św. Antoniego.
- metalowa brama w otoczeniu kościoła parafialnego w Szewnie, wykonana w Zakładach Ostrowieckich w 1906 roku jako eksponat wystawienniczy i podarowana parafii.

Wszczęcie procedury wpisania zabytku do rejestru należy z urzędu do Wojewódzkiego Konserwatora Zabytków lub na wniosek właściciela albo wieczystego użytkownika gruntu, na którym zlokalizowany jest zabytek.

Do wniosku załącza się:

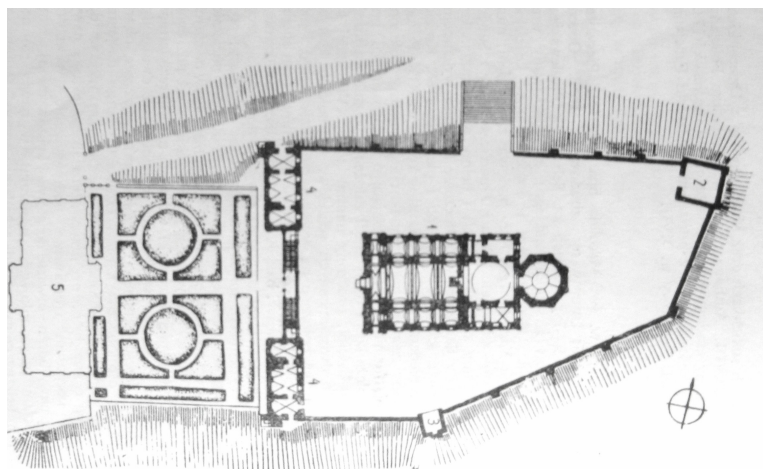
- wyciąg z rejestru gruntów poświadczający tytuł własności,
- wyciąg z planów geodezyjnych z naznaczeniem działki, na której leży przedmiotowy zabytek,
- dokumentację pomiarową obiektu (rzuty, przekroje, sytuacje i orientację),
- dokładny opis obiektu (w tym: materiał, konstrukcję, wnętrza, wyposażenie, instalacje, powierzchnia użytkowa i kubatura),
- dokumentację fotograficzną,
- historię obiektu, autora projektu, pierwotne przeznaczenie itp.
- stan zachowania,

- opis przeprowadzonych remontów, przebudów, napraw itp. Zdarzeń,
- bibliografię i ikonografię.

Rolą Samorządu Gminnego powinno być kreowanie procedur wpisywania zabytków do rejestru, przekonywanie właścicieli lub użytkowników do podejmowania stosownych działań a także pomoc przy sporządzaniu wniosków i niezbędnej dokumentacji. Wpis do rejestru otwiera możliwości do korzystania w programów pomocowych a więc współfinansowania planowanych napraw i remontów.

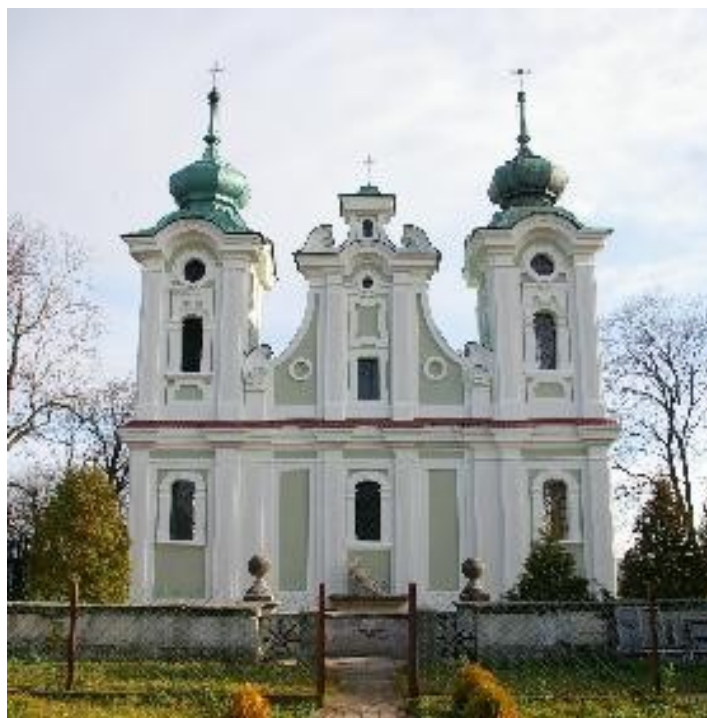
7. b. Charakterystyka zabytków rejestrowych.

Do najcenniejszych zabytków architektury na terenie Gminy należy założenie przestrzenne kościoła p.w. św. Mikołaja w Szewnie obejmujące murowany kościół, dwie wikarówki ze schodami pomiędzy nimi prowadzące na wyżej położone plateau, gdzie urządzony został ogród, za nim budynek plebanii. Całość kompozycji zaprojektował i wybudował w latach 1775 – 1788 ks. Józef Karśnicki w stylu rokokowym. Fundatorem był ks. Sebastian Pisulewicz. Bogactwo zewnętrznego wystroju, polichromie wewnątrz świątyni a także jej bazylikowa forma z niepowtarzalnym oktogonálním prezbiterium i kaplicą Grobu Chrystusa w krypcie, tworzą harmonijną całość stanowiącą osobliwość w polskiej architekturze tamtej epoki



Rzut poziomy założenia przestrzennego kościoła parafialnego w Szewnie

Obiekt o tak cennej wartości estetycznej posiada równie bogate wyposażenie ruchome w postaci rzeźb, obrazów i paramentów kościelnych, które stanowią istotne uzupełnienie o wysokiej wartości muzealnej.



Elewacja południowo-zachodnia kościoła parafialnego w Szewnie



Budynek plebanii przy kościele parafialnym w Szewnie



Wikarówka południowa przy kościele parafialnym w Szewnie

Drugim zabytkowym obiektem sakralnym na terenie Gminy jest kościół parafialny w Mychowie p.w. św. Barbary. Murowany, jednonawowy z dwoma wieżami i prosto zamkniętym prezbiterium. Pierwotny istniał w 1326 roku. Obecny wzniesiony w 1788 roku, spalony w 1921, odbudowany w 1922 roku. Na skutek złej odbudowy utracił walory stylowe. Stan obecnego kościoła nie budzi zastrzeżeń konserwatorskich



Kościół p.w. św. Barbary w Mychowie

W grupie zabytków o charakterze gospodarczym na wyróżnienie zasługuje murowany wiatrak w miejscowości Szwarszowice, wybudowany w końcu XIX wieku (własność Muzeum Wsi Kieleckiej). Z inicjatywy Wójta Gminy Bodzechów w roku 2009 właściciel wykonał kapitalny remont. Powstała propozycja urządzenia izby historycznej w wiatraku, jako, że zachowany jest w stanie nienaruszonym system urządzeń młynarskich. **Rozwiązanie kwestii izby leży w gestii właściciela, Gmina może jedynie wykazać wspierającą inicjatywę.**



Szwarszowice wiatrak „holender” (zdjęcie przed remontem)

Zabytkami ewidencyjnymi są zabudowania gospodarcze dawnego dworu w Bodzechowie. Należą do nich murowane: obora i stajnia pochodzące z I poł. XIX wieku, które są obiektami rzadko spotykanymi. Ich stan zachowania jest względnie dobry. Niezbędnym jest wymiana przez właściciela poszyc dachowych przez zastąpienie płyt eternitowych innym materiałem wskazanym przez Wojewódzkiego Konserwatora Zabytków.



Stajnia podworska w Bodzechowie I poł. XIX w. (właściciel Marek Chlebny)



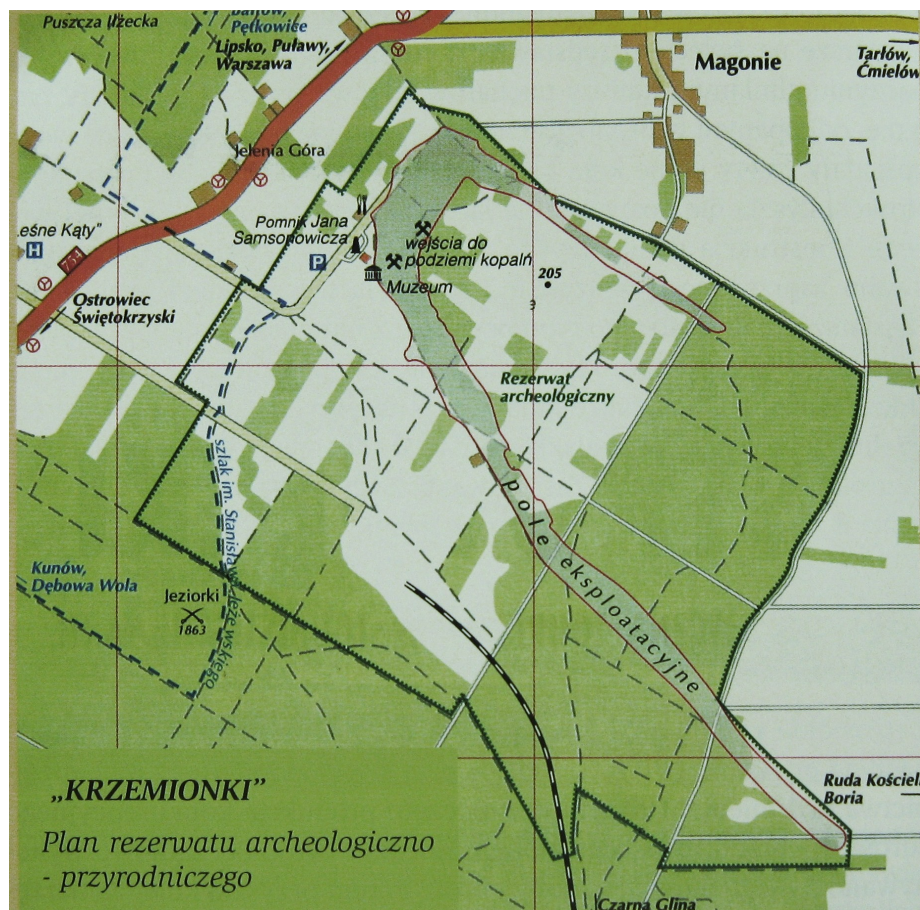
Obora podworska w Bodzechowie I poł. XIX w.(właściciel Marek Chlebny)

W rejestrze zabytków figuruje park podworski w Bodzechowie pochodzący z XVIII wieku, o powierzchni 2,3 ha, przylegający od wschodu do dawnych zabudowań dworskich, założony na planie prostokąta w kompozycji romantycznej. Obwiedziony szpalerem lipowym z dwoma poprzecznymi szpalerami drzew tego samego gatunku. Obecny jego właścicielem jest Marek Chlebny. Park od wschodu przylega bezpośrednio do rezerwatu przyrodniczego „*Lisiny Bodzechowskie*”. Obecnie jest zaniedbany, przerośnięty samosiejkami drzew pospolitych, nieczytelny układ alejek. Postulat konserwatorski sprowadza się do kompleksowego uporządkowania parku przez przeprowadzenie tzw. „melioracji” leśnej, czyli wycinki drzew naruszających jego układ przestrzenny. Ponadto wg „Katalogu Zabytków Sztuki” (tom III Województwo Kieleckie, Powiat Opatów, Wydawnictwo PIS z 1954 roku) w parku znajdowała się klasycystyczna alabastrowa rzeźba posągu Demeter datowana na 1810 rok. Rzeźby oraz postumentu nie stwierdzono. Według właściciela została bez jego wiedzy zabrana do renowacji (?) przez niewiadomą osobę.

Ogólny stan zabytków wpisanych do rejestru Wojewódzkiego Konserwatora Zabytków w Kielcach ocenia się jako dobry. Wszystkie obiekty wymienione w katalogu posiadają właścicieli. Są nimi administracja kościelna Diecezji Sandomierskiej, prywatni właściciele a w jednym przypadku Muzeum Wsi Kieleckiej. **Do Gminy Bodzechów należy jedynie z mocy ustawy rola nadzorcza polegająca na monitorowaniu stanu zachowania i powiadamiania Wojewódzkiego Konserwatora Zabytków o zdarzeniach mających wpływ na trwałość zabytkowej substancji, co nie wyklucza roli inicjatora odnośnie niektórych możliwości zagospodarowania zabytków.**

7. c. Zabytki archeologiczne i ich ochrona.

Szczególne miejsce wśród zabytków archeologicznych zajmuje Rezerwat Archeologiczno – Przyrodniczy w Krzemionkach położony na terenie Gminy Bodzechów w obrębie sołectwa Sudół. Należy do najcenniejszych zabytków archeologicznych w skali kraju i świecie. Kopalnie odkrył w 1922 roku prof. Jan Samsonowicz, a prof. Stefan Krukowski rozpoznał je jako pochodzące z okresu neolitu. Do rejestru Zabytków kopalnie zostały wpisane 28 września 1945 roku pod nr A1-499/1Aa. Teren rezerwatu ścisłego obejmujący pole wydobywcze oraz wewnętrzną strefę ochronną wynosi 193,44 ha, natomiast strefa ochrony zewnętrznej - 382 ha. (na planie obwiedziona czarną linią) i obejmuje od wschodu część należącą do Lasów Państwowych Nadleśnictwa Ostrowiec, od południa teren należący do 2007 do Huty Ostrowiec, która w nieczynnym od 1960 roku kamieniołomie urządziła wysypisko odpadów hutniczych (dziś nieczynne)



Na obszarze pola wydobywczego ukształtowanego w formę paraboli o długości południowego ramienia około 3 km występuje około 3000 jednostek górniczych, z czego 12 jest zbadanych w tym część przystosowana do zwiedzania podziemną galerią turystyczną o długości 490 m. Kopalnie w Krzemionkach czynne były od około 4500 lat p. n. e. do około 1700 roku

p.n.e. Eksploatowały je neolityczne kultury pucharów lejkowatych, amfor kulistych i mierzanowickiej, drążąc w litym wapieniu dolnego oxfordu studniska szybowe w celu dotarcia do warstwy krzemienionośnej z konkrekcjami o specyficznej strukturze pasiastości, rozpoznawalnej w wykopaliskach osadniczych całej środkowej Europy. Stan zachowania kopalń w Krzemionkach w części dostępnej jest dobry, Otwarte szyby są zabezpieczone pawilonami osłonowymi, zaś podziemia znajdują się pod kontrolą konserwatorską. Ochronie podlega także pole wydobywcze z charakterystycznymi hałdami wokół szybów. Rezerwat archeologiczny został dodatkowo uznany za rezerwat przyrodniczy zarządzeniem Ministra Ochrony Środowiska i Zasobów Naturalnych z dnia 27 czerwca 1995 roku. Podstawą była inwentaryzacja występującej tu roślinności kserotermicznej oraz naturalna sukcesja lasu mieszanego (z przewagą sosny i brzozy).

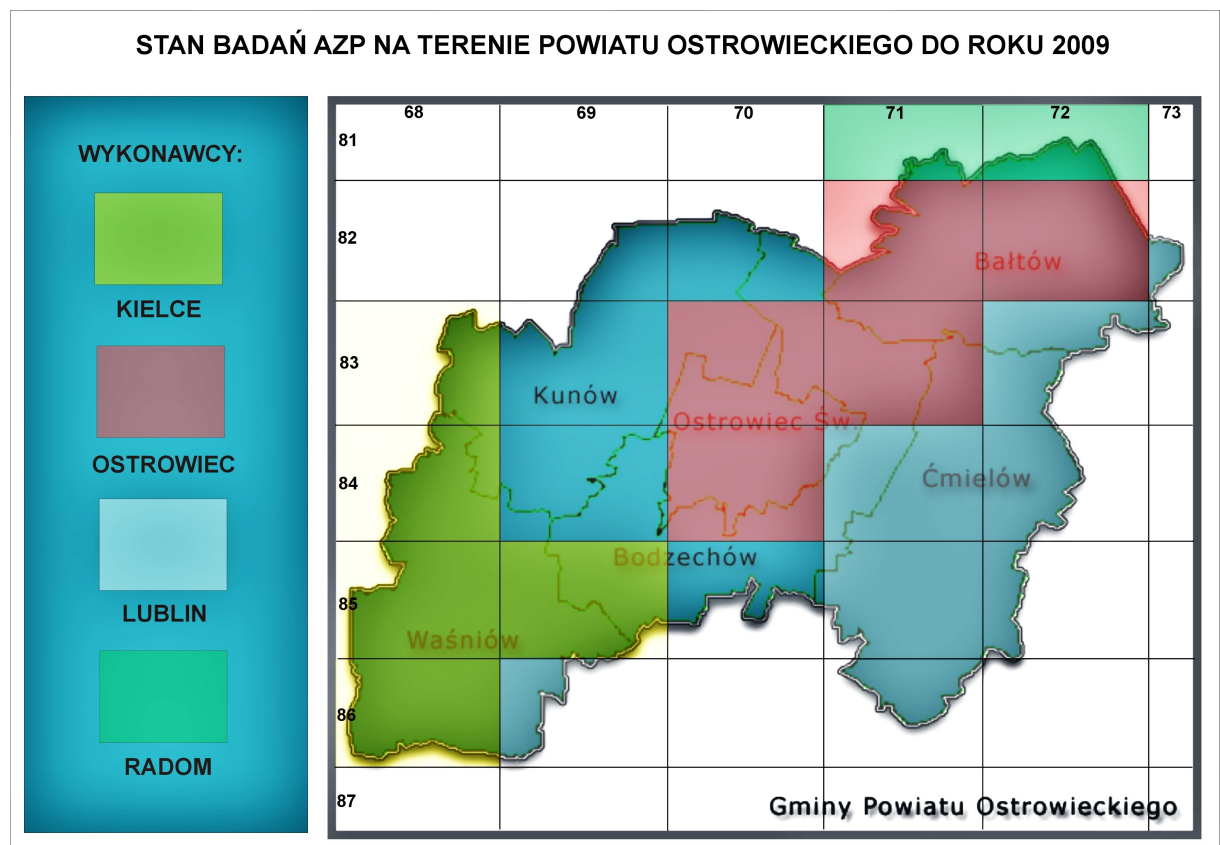
Rezerwat jest własnością Skarbu Państwa w zarządzie Starostwa Powiatowego w Ostrowcu Św. Głównym problemem konserwatorskim Krzemionek jest sąsiedztwo wspomnianego wysypiska i działająca tam firma „Alexander Mill Serwis”, która urabia hałdę, mając terminowe zezwolenie Wydziału Ochrony Środowiska Urzędu Wojewódzkiego w Kielcach. **Fakt istnienia wysypiska uniemożliwia rekultywację terenu, co jest warunkiem wpisania rezerwatu w Krzemionkach na listę światowego dziedzictwa kultury UNESCO.** Obiekt należy uwzględnić w programie ochrony dziedzictwa kulturowego Gminy Bodzechów oraz włączyć do lokalnego programu turystycznych atrakcji, pozostawiając szczegółową opiekę obecnemu użytkownikowi.

Poza ‘Krzemionkami’ teren Gminy Bodzechów należy do jednych z najaktywniejszych pod względem stanowisk archeologicznych, zbadanych jak i zidentyfikowanych w trakcie penetracji powierzchniowych. Stanowiska lokalizowane są na podstawie wiadomości pochodzących z różnych doraźnych źródeł i przypadkowych odkryć. Jednak przeważająca ilość informacji dostarczana jest obecnie przez planowe badania terenowe. Od 1978 roku realizowany jest program „Archeologicznego Zdjęcia Polski” (AZP). W Województwie Świętokrzyskim, w tym na terenie Gminy Bodzechów dysponentem „Programu” jest Świętokrzyski Konserwator Zabytków w Kielcach. Prace polegają na systematycznej penetracji połączonej z weryfikacją powierzchniową stanowisk i obiektów już wcześniej znanych. Ich rezultaty pozwalają na rozpoznanie intensywności osadnictwa w kolejnych epokach. Są też wykorzystywane w bieżących działaniach konserwatorskich.

W ogólnopolskim podziale AZP Gmina Bodzechów obejmuje sektory o wymiarach 5 x 8 km (40 km²) ponumerowane południkowo od 69 do 71 i równoleżnikowo od 82 do 85 (wg poniższej mapy sektorowej Powiatu Ostrowieckiego), które należy czytać według współrzędnych, np. Rezerwat

w Krzemionkach usytuowany jest w sektorze 71/83, a przykładowo stanowiska osadnicze w Goździelinie są na pograniczu dwóch sektorów 70/84 i 85. Obszar Gminy jest w większości rozpoznany przez badania AZP. Materiały z badań oraz sprawozdania znajdują się w Urzędzie Ochrony Zabytków w Kielcach. Kolorami oznaczono sektory penetrowane przez ośrodki naukowo-badawcze z wymienionych miast.

- Barwą czerwoną oznaczono sektory badane przez Muzeum Historyczno – Archeologicznego w Ostrowcu Św.
- Barwą zieloną (intensywną) oznaczono sektory badane przez Wojewódzki Ośrodek Dokumentacji Zabytków w Kielcach.
- Barwą jasnoniebieską oznaczono sektory badane przez Oddział ODZ w Sandomierzu.
- Barwą intensywnie niebieską oznaczono sektory jeszcze nie spenetrowane.



Na terenie Gminy Bodzechów zidentyfikowano następujące stanowiska archeologiczne:

- Sarnówek (posesja nr 70) – stanowisko dymarek z okresu wpływów rzymskich.
- Dębowa Wola – punktowo osadnictwo o nie ustalonej dacie kulturowej.
- Bodzechów – osada kultury przeworskiej, stanowisko dymarek I/II w.

- Goździelin – ciągłość osadnicza od neolitu (puchary lejcowate, amfory kuliste, laten i okres wpływów rzymskich).
- Denkówek – duża wielokulturowa osada (od neolitu po okres wpływów rzymskich).
- Szewna – cmentarzysko kultury wstęgowej rytej, oraz na stoku w sąsiedztwie kościoła osada wczesnośredniowieczna.
- Gromadzice – gródek wczesnośredniowieczny.
- Broniszowice – zespół grobów megalitycznych związanych z osadą neolityczną.
- Świrna – grobowiec megalityczny, osada z okresu neolitu, stanowisko dymarek i osada z okresu wpływów rzymskich.
- Mychów – stanowisko dymarek, gródek wczesnośredniowieczny.
- Chmielów – stanowisko dymarek z I/II w. n.e.
- Chmielów Piaskowy – osada i cmentarzysko z okresu wpływów rzymskich.



Gródek wczesnośredniowieczny w Mychowie

Z oczywistych przyczyn każde wykopalisko jest procesem niszczenia stanowiska archeologicznego, nawet gdy jest ono badane. Dlatego ważnym jest, aby w odpowiednim momencie o znalezisku, często przypadkowym, powiadamiać służbę konserwatorską. **W pierwszej kolejności należy powiadomić Urząd Gminy, który z kolei ma obowiązek poinformować bezpośrednio Urząd Ochrony Zabytków w Kielcach tel. (0-41) 344-56-34, adres 25-009 Kielce ul. Zamkowa nr 5. Bezpośrednio może powiadomić Urząd także znalazca, co nie zwalnia go z obowiązku poinformowania Urzędu Gminy. Jednocześnie należy powiadomić Starostwo Powiatowe w Ostrowcu**

Św. – Wydział Edukacji, Kultury, Kultury Fizycznej i Turystyki tel. (0-41) 247-62-94. Dotyczy to także Urzędu Gminnego gdy planuje prowadzić prace ziemne na swoim terenie.

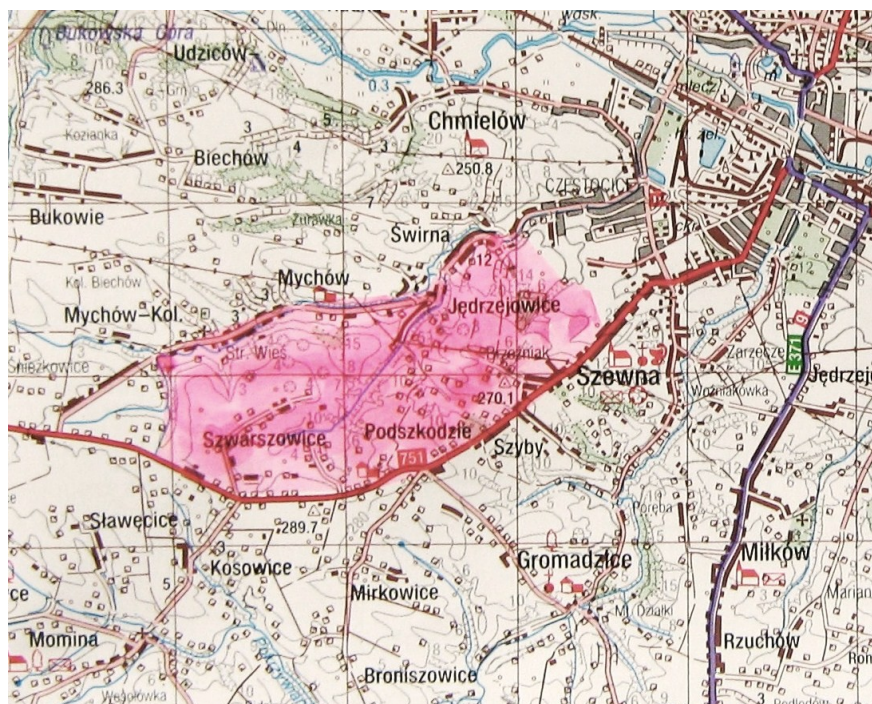
Procedury postępowania związane ze znaleziskami archeologicznymi określa Art. 32 i Art. 33 Ustawy z dnia 23 lipca 2003 roku o ochronie zabytków i opiece nad zabytkami, która m.in. mówi, że ...**”przedmioty będące zabytkami archeologicznymi, odkrytymi, przypadkowo znalezionymi, albo pozyskanymi w wyniku badań archeologicznych, stanowią własność Skarbu Państwa”...**

Jedynym upoważnionym organem decydującym i zezwalającym na wszczęcie terenowych badań archeologicznych jest dla Województwa Świętokrzyskiego jest Wojewódzki Konserwator Zabytków. Zatem **każdy zespół badawczy działający na terenie Gminy musi posiadać pisemne zezwolenie tego urzędu na prowadzenie prac wykopaliskowych.** Według właściwości Urząd Gminy w Bodzechowie ma prawo do kontrolowania legalności prowadzonych prac wykopaliskowych na swoim terenie. W przypadku nie posiadania przez badaczy stosownego zezwolenia, powiadamia Wojewódzkiego Konserwatora Zabytków.

7. d. Krajobraz kulturowy, rezerваты przyrody.

Według Ustawy o ochronie zabytków i opiece nad zabytkami (Art. 3 ust. 14) *„krajobraz kulturowy to przestrzeń historycznie ukształtowana w wyniku działalności człowieka, zawierająca wytwory cywilizacji oraz elementy przyrodnicze”.* Natomiast Art. 16 poz. 1 mówi, że *„Rada Gminy, po zasięgnięciu opinii wojewódzkiego konserwatora zabytków, na podstawie uchwały, może utworzyć park kulturowy w celu ochrony krajobrazu kulturowego oraz zachowania wyróżniających się krajobrazowo terenów z zabytkami nieruchomymi charakterystycznymi dla miejscowej tradycji budowlanej i osadniczej”* W rozumieniu cytowanych przepisów Gmina jest władna samodzielnie kreować parki kulturowe. W obrębie Gminy Bodzechów kwalifikacje parku kulturowego można nadać :

- Zespołowi kopalń rudy żelaza uwidocznionych w terenie w postaci wieńcowych hałdowiska około szybowisk w obrębie miejscowości Jędrzejowice, Mychów, Podszkodzie, Szwarszowice w połączeniu z „ulicową” zabudową wsi Świrna, Jędrzejowice, Mychów ukształtowaną zgodnie z biegiem doliny strumienia Modły, a także zabytkowym kościołem i wczesnośredniowiecznym grodziskiem w Mychowie. Znakomitym uzupełnieniem propozycji jest zróżnicowany krajobraz wyżyny lessowej z głębokimi wcięciami wąwozów i bogatą szatą roślinną.



Mapa części Gminy z e wskazaną lokalizacją parku kulturowego.

Powyższe wskazania mają charakter propozycji, które należy potraktować jako podstawę do dyskusji w kwestii realizacji, zasięgu a także korzyści społecznych. Należy przy tym wziąć pod uwagę, że Art. 17 pkt. 1 Ustawy o ochronie zabytków i opiece nad zabytkami nakłada możliwość wprowadzenia pewnych ograniczeń w zakresie prowadzenia robót budowlanych, działalności przemysłowej, rolniczej oraz umieszczania tablic, ogłoszeń reklamowych i innych znaków nie związanych z ochroną parku kulturowego.

Obszarem zasługującym na ochronę, jest miejscowość Bodzechów mająca specyficzny, zurbanizowany (ruralistyczny) charakter związany z dworem, dawną hutą żelaza, kościołem i parkiem podworskim. Przy tym wewnętrzny układ komunikacyjny został ukształtowany historycznie zgodnie z rozrastającymi się funkcjami osady służebnej wobec zespołu dworskiego i fabryki. Na obszarze tym znajdują się 3 zabytki rejestrowe (park, stajnia i obora) oraz kwalifikujący się do wpisu rejestrowego drewniany kościół parafialny. Poza tym na terenie miejscowości położone są obiekty ewidencyjne należące do dawnej huty żelaza. W związku z tym **w miejscowym planie zagospodarowania przestrzennego należy uwzględnić historyczną specyfikę miejscowości, zwłaszcza jej układ drożny oraz formę i gabaryty planowanej zabudowy.**

Z miejscowością Bodzechów graniczy od wschodu rezerwat przyrodniczy **Lisiny Bodzechowskie** utworzony Zarządzeniem Ministra Leśnictwa i Przemysłu Drzewnego z dnia 5 maja 1959 roku (Mon. Pol. Nr 59 poz.291) i wpisany do ewidencji WKP pod numerem 019. Rezerwat zajmuje powierzchnię 36,59 ha północnego stoku Wyżyny Opatowsko –

Sandomierskiej spadającej do doliny rzeki Kamiennej. Biotop stanowi las mieszany o charakterze naturalnym porastającym lessowe jary. Jest to reliktowa pozostałość prapuszczu sandomierskiej ocalała od ingerencji antropogenicznej prawdopodobnie za sprawą właścicieli dóbr bodzechowskich w XVII/XVIII wieku, którzy wykorzystali pozostałość leśną jako element parkowy. W ten sposób zachodni fragment został wyodrębniony i ukształtowany jako park przy dworze.



Rezerwat „Lisiny Bodzechowskie”

Oryginalne walory przyrodnicze rezerwatu stanowią znakomite uzupełnienie krajobrazu kulturowego Gminy, zwłaszcza w powiązaniu z sąsiadującą miejscowością Bodzechów, obszarem „Natura 2000” doliny rzeki Kamiennej i terenami leśnymi na północy. Jako, że rezerwat usytuowany jest w rejonie intensywnej uprawy rolnych istnieje potrzeba szczególnej ochrony jego substancji przez odpowiednie oznakowania i wywieszenie tablic z regulaminem porządkowym obowiązującym na terenie rezerwatu.

Do sfery krajobrazu kulturowego wpisuje się również Rezerwat Archeologiczno – Przyrodniczy w Krzemionkach ustanowiony Zarządzeniem Ministra Ochrony Środowiska Zasobów Naturalnych i Leśnictwa z dnia 27 czerwca 1995 roku (Mon. Pol. Nr 33 poz.396) na powierzchni 378,81 ha. Swym zasięgiem obejmuje wcześniej ustanowiony rezerwat archeologiczny, na którym nastąpiła naturalna sukcesja lasu po wysiedleniu mieszkańców wsi Krzemionki. W zagajnikowym biotopie sosny, brzozy i jałowca rozwinęła się roślinność kserotermiczna. **Wiodącą rośliną jest wawrzynek główkowy (Daphne cneorum).** Z uwagi na walory archeologiczne rezerwat jest pod ścisłą kontrolą administratora co uwalnia Samorząd Gminy od sprawowania nadzwyczajnej opieki nad jego przyrodniczymi zasobami.

Rezerwaty przyrodnicze „Lisiny Bodzechowskie” i „Krzemionki Opatowskie” stanowią istotną część **Obszaru Chronionego Krajobrazu Doliny Rzeki Kamiennej. (OCHKDK)**, który obejmuje m.in. przestrzeń na terenach gmin; Brody Iłżeckie (pow. Starachowice), Kunów,

Bodzechów i Bałtów. Zajmuje powierzchnię 73.376 ha charakteryzującą się silnie zróżnicowaną i bogatą roślinnością, która ma związek z dużym urozmaiceniem podłoża skalnego, rzeźby, gleb a także działalnością antropogeniczną. Siedliska oligotroficzne występują na terenach piaszczysto – ilastych pokrytych osadami plejstoceńskimi. Są to świeże bory sosnowe i bory mieszane, w których występują prawem chronione rośliny jak: wawrzynek główkowy, wisienka stepowa, zawilec wielkokwiatowy, len złocisty, aster gawędka, powojnik prosty, oleśnik górski, obuwik pospolity i inne. Osobliwością florystyczną są murawy i zarośla kserotermiczne ze siedliskami „stepowej ostnicy Jana”. Wolorami tymi charakteryzuje się fragment Puszczy Iłżeckiej położony w obrębie Gminy w sołectwach: Wolka Bodzechowska, Baranów, Sudół, Magonie, Nowa Dębowa Wola, Sarnówek Mały i Sarnówek Duży.

Komponentem „*krajobrazu kulturowego*” jest tzw. „**mała architektura**” w postaci przydrożnych kapliczek, figur wotywnych z krzyżem, rzeźb itp. obiektów. Brak skatalogowanej ich inwentaryzacji uniemożliwia wyczerpującą ocenę i postawienie diagnozy konserwatorskiej. Na ogół są wykonane z miejscowego kamienia piaskowcowego (szary piaskowiec kunowski) według regionalnego kanonu (na dwustopniowej bazie, postument, na nim krzyż najczęściej z pasyjką) chociaż spotyka się wariant na kolumnie z rzeźbą świątka, lub całopostaciowe figury np. św. Jana Nepomucena, stawiane zazwyczaj na rogatkach miejscowości. Przynależność własnościowa tych obiektów jest trudna do ustalenia, bowiem najczęściej stoją na skrawkach terenu „niczyjego”, zaś proboszczowie parafii nie uznają ich za własność kościoła. Opiekę nad kapliczkami spełniają zazwyczaj parafianie wykorzystując je do obrzędów religijnych. Z tej przyczyny okoliczna ludność z własnej inicjatywy podejmuje prace „upiększające” prze malowanie, zwłaszcza rzeźb farbami olejnymi według własnego gustu. Zabiegi takie powodują proces niszczenia struktury kamienia, zaś procesy konserwatorskie z powodu kosztów nie wchodzą w rachubę. **W związku z tym postuluje się aby władze samorządowe przy okazji spotkań z ludnością wyjaśniały, że „zabiegi” te są szkodliwe dla struktury kamiennych rzeźb, kamień piaskowy powinien „oddychać”**

Jedynym w swoim rodzaju i niepowtarzalnym obiektem, wymykającym się z katalogu kaplic i figur jest tzw. „**kolumna bociana**” w formie celowo wystawionej kamiennej kolumny dla zwabienia bocianiego siedliska, usytuowana w obrębie pól opodal dawnego dworu w Bodzechowie.

W sumie obiekty tej kategorii są ważnym elementem kultury i tradycji lokalnej ludności i z tej racji powinny podlegać czynnej ochronie konserwatorskiej. Dotyczy to zwłaszcza wspomnianej „kolumny bociana”

oraz figury wotywnej w Goździelinie usytuowanych na gruntach należących do Gminy.



Szewna – figura Ecce Homo (pocz. XVIII w).



Goździelin – figura wotywna (poł XIX w.)



Chmielów – rzeźba św. Jan Nepomucen (1804 r.

8. Pomniki i miejsca pamięci narodowej.

- Sudół – Powstanie Styczniowe. Pomnik przy drodze nr 757 upamiętniający miejsce bitwy w dniu 5 maja 1863 roku oddziału powstańczego Dionizego Czachowskiego (około 1000 powstańców) z szwadronem rosyjskim dowodzonym przez kpt. Ilię Klewcową (90 dragonów).
- Sudół – Powstanie Styczniowe. Płyta pamiątkowa na mogile powstańca z 1863 roku.

- Bodzechów – Powstanie Styczniowe. Tablica umieszczona na budynku dworca kolejowego, upamiętniająca bitwę stoczoną w dniu 16 grudnia 1863 roku przez jazdę Józefa Hauke-Bosaka i Zygmunta Chmieleńskiego z rosyjskim oddziałem dowodzonym przez gen. Ksawerego Czengierygo. Powstańcy zostali rozgromieni. Z. Chmieleński wzięty do niewoli. Poległo 17 powstańców, pochowanych na cmentarzu w Denkowie.
- Wólka Bodzechowska – II wojna światowa. Pomnik wystawiony w 1959 r. w miejscu bratobójczej walki stoczonej w dniu 12 . II. 1944 r. przez oddział Armii Ludowej z oddziałem „Cichego” Konrada Suwalskiego (AK?). Na miejscu poległo 4 żołnierzy AL a 10 spośród 18 pojmanych rozstrzelano w pobliskim lesie. Pomnik stoi w obrębie prywatnej posesji nr 33A należącej do Roberta Ostatka.
- Do kategorii symbolicznych miejsc pamięci narodowej należy zaliczyć także krzyże i kapliczki wotywnie związane z „żałobą narodową” z lat 1861 -1863. Przykładem jest kamienny krucyfiks w obejściu kościoła św. Antoniego w Sarnówku wzniesiony przez małżonków Waszkiewiczów 16 sierpnia 1862 roku

Wymienione pomniki dokumentują historię walk powstańczych, partyzanckich i martyrologii mieszkańców Gminy. Podlegają ochronie zgodnie z odrębnymi przepisami. **Ich stan zachowania jest dobry, należy jedynie dbać o systematyczną ich pielęgnację.**

9. Szlaki turystyczne.

Na terenie Gminy wyznaczone są szlaki turystyczne w trzech kategoriach: o zasięgu ponadregionalnym, regionalnym i lokalny. Ich wspólną właściwością jest między innymi jak najlepsze wyeksponowanie lokalnych walorów krajoznawczy.

- **Szlak bursztynowy** (greenways) ma zasięg ogólnopolski. Zaczyna się w Budapeszcie a kończy w Gdańsku. W Województwie Świętokrzyskim przebiega od Wiślicy przez Sandomierz, Opatów, Ćmielów **Bodzechów**, Ostrowiec, **Krzemionki**, Bałtów i dalej biegnie przez Województwo Mazowieckie.
- **Szlak im. Prof. Stanisława Jeżewskiego (niebieski)** pieszy o długości 80 km, zaczyna się na Łysej Górze w Górach Świętokrzyskich i biegnie przez Grzegorzowice – Kałków – Nietulisko – pole bitwy pod Janikiem – Kaplicę – **Jeleniec** – **Dębową Wolę** – **Sudół** – **Krzemionki** –Bałtów do Pętkowic.
- **Szlak im. Witolda Gombrowicza (rowerowy, zielony)** o długości 164 km Zaczyna się w Jakubowicach i biegnie przez Ćmielów – Małoszyce – Grocholice – **Bodzechów** – **Wólkę Bodzechowską** –

Ostrowiec – Świrnę – Mychów – Bukowie – Brody Iłżeckie – Bór Kunowski – **Milkowską Kolonię** – **Sarnówek** – Dąbrówkę – Tarłów – Czyżów Szlachecki do Jakubowic. Przebiega przez miejscowości związane z dzieciństwem pisarza.

Na szczególną uwagę zasługują lokalne, a ściślej gminne „*Ścieżki*” tematyczne wyznaczone w okolicach Chmielowa, Świrny i Szewnej.

- **Ścieżka przyrodniczo – kulturowa (trasa czerwona)** zaczyna się i kończy w Chmielowie obok PSP. Do jej atrakcji należą „*Wzgórza Chmielowskie*”, przydrożna kapliczka z 1902 roku, ruiny młyna nad rzeką Kamienną, skupisko starodrzewia lipowo-dębowego, tzw. „*Zimny Dół*” o specyficznym mikroklimacie ze stanowiskami powojnika alpejskiego, stanowisko archeologiczne, w którym znaleziono skarb monet rzymskich. Dalej trasa wiedzie przez „*Buczynowy Dół*” i „*Cyganki*” czyli malownicze wąwozy lessowe.
- **Ścieżka przyrodniczo – kulturowa (trasa niebieska)** także poprowadzona jest wokół Chmielowa. Zaczyna się przy figurze św. Jana Nepomucena, wystawionej w 1804 roku przy rzece Kamiennej (miała chronić mieszkańców przed częstymi tu powodziami). Następnie kieruje się do wąwozu z wychodniami pstrego piaskowca, dalej – na polu pp. Jędrzejewskich – jest odkryte przez archeologów stanowisko pieców dymarskich z II w. n. e. Ścieżka prowadzi przez wzgórza i wąwozem „*Kozłowiec*” do Świrny, gdzie można zobaczyć neolityczny kurhan i pozostałości XVII wiecznego zamczyska (siedziba rodu Rawitów). Później ścieżka zawraca do wąwozu „*Haliska*”, którego nazwa związana jest legendą o dziewczynie. Po drodze jest kamień, pod którym wg legendy spoczywa owa dziewczyna. Z wąwozu ścieżka prowadzi do Chmielowa, gdzie można oglądać żeremie bobrów.
- **Ścieżka kapliczkowa** prowadzi z Chmielowa do Szewnej. Jej motywem przewodnim jest wędrówka „*śladami kultury i tradycji wsi polskiej*” Trasa zaczyna się przy kościele Matki Boskiej Częstochowskiej z cudownym obrazem i grotą z figurą Matki Boskiej z Lourd. Kierując się w stronę Szewnej mijamy kamienny krucyfiks ufundowany przez Józefa i Agnieszkę Szczurków w 1855 roku jako woto za przeżycie epidemii cholery, dalej kolejny krucyfiks kamienny z żeliwną postacią ukrzyżowanego Chrystusa pochodzący z 1902 roku. Kolejna kapliczka z figurą św. Jana Nepomucena pochodzi z 1804 roku. Dochodząc do dzielnicy Ostrowca Częstocice mijamy budynek dawnego Urzędu Gminnego gminy Częstocice (urząd mieścił się tu od 1921 do 1953 roku). Po przejściu strumienia Modły kolejna kamienna figura Chrystusa na

krzyżu. Przy ul Szewieńskiej figura Matki Boskiej Różańcowej z 1788 roku. Dalej kamienny krucyfiks z 1842 roku ufundowany przez Jakuba i Magdalенę Kolatorowiczów. Za kościołem w Szewnie barokowa figura z Dzieciątkiem Jezus, na cokole napis „Ecce Homo” wystawiona w 1707 roku.

- **Ścieżka miodowa** – nie określona topograficznie prowadzi do pasiek pszczelich miejscowych pszczelarzy, gdzie można zakosztować i kupić miód.

Drukiem **wytluszczonym** zasygnalizowano miejscowości położone na terenie Gminy Bodzechów, które w tekście „Programu...” wcześniej opisano. Szlaki turystyczne na terenie Gminy są znakomitym elementem edukacyjnym połączonym z rekreacją. Odpowiednio rozpropagowane mogą stać się czynnikiem uatrakcyjniającym ofertę turystyczną a także instrumentem podnoszącym walory agroturystycznej gospodarki.

10. Rejestr zabytków ruchomych.

Na str. 9 „Programu...” zawarta jest definicja określająca znamiona zabytku ruchomego. Art. 10 poz. 1 Ustawy o ochronie zabytków i opiece nad zabytkami precyzuje, że do rejestru wpisuje się zabytki ruchome na podstawie decyzji wydanej przez wojewódzkiego konserwatora zabytków **na wniosek właściciela tego zabytku**. Jednocześnie poz. 2 ustanawia, że wojewódzki konserwator zabytków może wydać z urzędu decyzję o wpisie zabytku do rejestru w przypadku uzasadnionej obawy zniszczenia, uszkodzenia lub nielegalnego wywiezienia za granicę. Zaś Art. 11 stwierdza, że do rejestru nie wpisuje się zabytku wpisanego do inwentarza muzeum lub wchodzącego w skład narodowego zasobu bibliotecznego.

Centralną ewidencję zabytków ruchomych prowadzi Krajowy Ośrodek Badań i Dokumentacji Zabytków w Warszawie. Zabytki ruchome na terenie Gminy Bodzechów stanowią z reguły wyposażenie kościołów, które nie zostały do tej pory zinwentaryzowane. Brak jest też wiadomości o prywatnych kolekcjach. Poza tym na terenie Gminy nie istnieją muzea, których zbiory byłyby przedmiotem specyfikacji w niniejszym „Programie...”. Gdyby izba historyczna dotycząca Witolda Gombrowicza w Bodzechowie weszła w posiadanie obiektów zakwalifikowanych jako zabytki, lub powstała inna jednostka muzealna na terenie Gminy, wówczas należy temat uaktualnić.

Nie mniej trzeba zasygnalizować, że zwłaszcza w zespole kościoła p.w. św. Mikołaja w Szewnie znajduje się wiele cennych obiektów – malarstwa, rzeźby, paramentów kościelnych i ołtarzy, które kwalifikują się do szczególnej ochrony. Jednak są one pod jurysdykcją władz kościelnych i od nich zależy decyzja o udostępnieniu dla dokonania pełnej inwentaryzacji. Literalne ich wyspecyfikowanie i profesjonalne

zadokumentowanie powinno być w interesie władz kościelnych, np. na wypadek kradzieży lub zdarzeń losowych (pożar itp.).

Kwestia dotyczy także wyposażenia w zabytki ruchome kościoła w Mychowie, Bodzechowie i mniejszym stopniu w Sarnówku. Jako przykład można podać drewnianą rzeźbę Świętej Rodziny lub kielich mszalny z XIX w. ufundowany przez górników z Jędrzejowic, które znajdują się w zasobach parafii Szewieńskiej.

Do zabytków ruchomych należą także rzeźby, figury przydrożne, wyposażenie obiektów zabytkowych, które nie sprawiają technicznych trudności w przeniesieniu. (przykład kradzieży rzeźb dwu lwów z pałacu w Bałtowie). Dlatego wskazany jest pod tym kątem przegląd obiektów na terenie Gminy Bodzechów. Niżej podaje się dla przykładu dwa zabytkowe obiekty ruchome sztuki sakralnej z kościoła w Szewnie.



Szewna – drewniana rzeźba Świętej Rodziny (XVI w.)
w.)



Szewna – rokokowa rzeźba ołtarzowa.
(warsztat Macieja Polejowskiego XVIII w.)

11. Relikty kultury ludowej materialnej i niematerialnej.

Zabytki kultury i relikty kultury ludowej dzieli się na materialne i niematerialne. Do obiektów materialnych zalicza się:

- Zespoły ruralistyczne (układy przestrzenne wsi)
- Budowle mieszkalne, gospodarcze oraz należące do kultu wyznaniowego (np. kapliczki i figury)
- Wyposażenie domów, urządzenia gospodarcze, narzędzia pracy.
- Stroje i wytwory służące obrzędom (np. palmy wielkanocne, pisanki itp.)

- Wytwory sztuki ludowej (malarstwo, rzeźby świątków, „pajaki”, wycinanki itp.)

Do kategorii kultury niematerialnej zalicza się:

- Lokalną gwara.
- Obrzędy i zwyczaje.
- Utwory wokalne, muzyczne, tańce i gawędy - powstałe na gruncie lokalnej tradycji.

Według etnograficznej klasyfikacji teren obecnej Gminy leży na pograniczu trzech regionów: Sandomierszczyzny, pogórza świętokrzyskiego oraz w części północnej z widocznymi wpływami ludowej kultury południowego pogranicza Mazowsza, a ściślej Puszczy Kozienickiej. Podział ten należy już do historii, zwłaszcza że zaszły tu daleko zaawansowane procesy kulturowe spowodowane wpływami nowoczesnej cywilizacji i urbanizacji oraz w tym przypadku wpływami miejskiej aglomeracji Ostrowca. Okoliczności te praktyce unicestwiły odrębność cech tradycyjnej lokalnej kultury. Co prawda w zabudowie zachowały się jeszcze relikty gospodarki przestrzennej (układy ruralistyczne) w postaci układów „ulicowych”, kolonii i przysiółków wiosek, lecz zanikły w nich obiekty mające wartość historyczną na rzecz nowoczesnego budownictwa. Nieliczne zabytki dawnej architektury są eliminowane przez budowle o uniwersalnej formie projektowane przez architektów i przy zastosowaniu współczesnych materiałów budowlanych. W związku z tym ochrona nielicznych budowli charakterystycznych dla miejscowej tradycji staje się warunkiem koniecznym, choć trudno osiągalnym ze względów własnościowych. Zachowanie w przyszłości resztek tradycyjnych budowli jest możliwe jedynie przez transfer do Muzeum Etnograficznego w Tokarni (Muzeum Wsi Kieleckiej). Na terenie objętym niniejszym „*Programem...*” istniały zasadniczo trzy typy dawnej wiejskiej zabudowy. Jednym jest budownictwo z kamienia wapiennego (rejon wschodni Gminy), drewnianym (Sarnówek, Dębowa Wola, Sudół) oraz kamienno – drewnianym (sołectwa południowo – zachodnie). Te lokalne odrębności miały swoje źródła w dostępności materiałów budowlanych. Liczne łomy kamienia były „pod ręką” np. w Piaskach Brzustowskich (wapień zależały, z którego najczęściej budowano w sąsiednim Ćmielowie) w Chmielowie, Jędrzejowicach, Mychowie (piaskowiec), zaś sąsiedztwo Puszczy Iłżeckiej na północy Gminy otwierało dostęp do budulca drewnianego. Stąd często spotyka się budowle o mieszanej strukturze konstrukcyjnej (ściany szczytowe murowane, boczne – drewniane „na rygiel”, rzadziej na „węgiel”). Zachowana epizodycznie kompozycja przestrzenna zagród włościańskich polegała na luźnym zestawieniu w czworobok: domu mieszkalnego ustawionego szeroko frontowo (elewacją podłużną do drogi), w głębi obejścia stodoły (z reguły drewnianej) i

najczęściej murowanych budynków gospodarczych po bokach, ale nie związanych bezpośrednio z w/wym. W sołectwach południowych można było spotkać gospodarstwa w tzw. „okólnik” czyli zwartą zabudowę wszystkich elementów w jedną całość z wewnętrznym podwórkiem. Ostatnim odnotowanym przykładem była zabudowa posesji Tadeusza Parki we wsi Mirkowice (nie istniejąca). Wewnętrzna dyspozycja domów mieszkalnych była jednotraktowa, zaczynała się ze szczytu budynku, za nią izba „czarna”, czyli kuchnia z murowanym piecem kuchennym okapowym, dalej izba „biała”. Wyposażenie stanowiły: stół, ławy zwane „ślabanami” (niektóre były rozsuwane do spania) W izbie „białej” drewniane łóżka z zapleckami i słomianymi siennikami, kufry, później zastąpione szafami ubraniowymi wykonywanymi przez miejscowych stolarzy. Pod sufitem wieszano tzw. „pająki”, czyli przestrzenne kompozycje ze ździebeł słomy i barwnych bibulek, które były pomysłem i domeną kobiet (miały imitować dworskie żyrandole). Na podłodze i ścianach dominowały zawieszane „pasiaki” lub tzw. „szmaciaki”, czyli kilimy tkane przez miejscowe gospodynie w pasy: z wełny lub ścinków materiałów. **Tkaniny te należą obecnie do rzadkości, dlatego korzystając z ożywionej działalności Kół Gospodyń Wiejskich ideę ich zachowania a nawet podtrzymania tego rękodziela należy rozpropagować, a nawet włączyć do osobliwości regionu.** Ściany izby białej były zdobione oleodrukowymi obrazami świętych postaci nabywanych zazwyczaj na odpustach lub w trakcie lokalnych pielgrzymek. **Zwłaszcza XIX – wieczne oleodruki należą do szczególnych wartości kulturowych i kultowych więc należy je chronić wykorzystując wspomnianą społeczną inicjatywę.**

Narzędzia pracy nie mają na terenie Gminy szczególnych wyróżników. Zalicza się do nich drewniane wozy sprzęgane rozworą i nałożonymi „lotrami” wspartymi na kłonicach z drewnianymi kołami szprychowymi „obutymi” w metalowe obręcze, pługi z metalowymi lemieszami (najcenniejsze są kowalskiej roboty), brony z kolcami metalowymi, dłubane koryta i niecki oraz „szafliki” i konewki klepkowe. Do wyrobu tkanin służyły drewniane kołowrotki i „poziome” warsztaty tkackie. **Reliktowo zachowane narzędzia (jeśli jeszcze istnieją) powinny być zachowane w izbach tradycji, najlepiej organizowanych przy placówkach szkolnych.**

Tradycyjny strój, obecnie zupełnie zarzucony, spotykamy jeszcze w rekonstrukcjach dla zespołów folklorystycznych. Dla kobiet była to biała haftowana bluzka (najczęściej haft w kolorze czerwonym) z kryzką, jednobarwna spódnica i zapaska zwana „kilimem”. Na terenach pogórza świętokrzyskiego występowały zapaski w kolorowe pasy, na ogół czarno – czerwone, zaś w rejonach północnych zapaski miały układ pasów czarno – biały. Strój męski składał się z samodzielnych płóciennych

spodni wpuszczanych w cholewy butów i sukmany koloru niebieskiego zdobione witymi naszywkami na kołnierzu i dwu klapach zwanych „siekacami”. Blżej Gór Świętokrzyskich sukmany były koloru brązowego, natomiast w rejonach północnych – spotykało się sukmany z przewagą barwy ciemnej (granat) ze sznurkowymi szamerunkami.

W mowie potocznej spotykamy do dziś tzw. „mazurzenie” czyli wymowę głosek **sz, ź, cz, dź**, jako **s, z, c, dz**, (np. szczęka – scęka, żur – zur, czapka – copka itp.) Występuje też zanik rezonansu samogłoskowego **ę** lub **ą**(np. będą – bedo, biorą – biero itd.)

Celowa umiejętność posługiwania się językiem gwarowym stanowi zdolność reliktową, którą należy objąć odpowiednią ochroną poprzez kultywowanie przez zespoły ludowych gawędziarzy, podobnie jak to dzieje się na Śląsku, Podhalu, czy Kaszubach.

Reasumując kwestię ochrony konserwatorskiej dotyczącej tradycji miejscowej kultury ludowej proponuje się następujące wskazania:

- W zakresie ochrony krajobrazu kulturowego zwrócić uwagę na planowanie przestrzenne wiosek aby zachowane zostały tradycyjne układy charakterystyczne dla konkretnej miejscowości (ulicówka, przysiółek, kolonia). Oznacza to unikanie zagęszczania planowanego budownictwa, określenie gabarytów i linii zabudowy budynków wznoszonych według nowoczesnych technologii i wewnętrznych funkcji.
- W odniesieniu do budowli likwidowanych, których wartość historyczna jest nie kwestionowana (stare domy, stodoły i zabudowania gospodarcze itp.) wprowadzić obowiązek ich zadokumentowania (lokalizacja, rzut poziomy, fotografie) przez projektantów nowych obiektów powstających na miejscu rozbieranych. Pomocną może być służba ochrony zabytków, którą powinno się informować o takich zdarzenia.
- Materialne pozostałości kultury ludowej (meble, sprzęty, narzędzia, ubiory, tkaniny, wycinanki, makatki, „pajaki” instrumenty muzyczne, obrazy wotywnie a nawet rodzinne portrety (np. ślubne, okolicznościowe itp.) można chronić podejmując inicjatywę tworzenia przy gminnych placówkach szkolnych izb lokalnej tradycji ludowej. Proces kolekcjonowania będzie miał wychowawczy i edukacyjny wpływ na młodzież, której tym sposobem można uświadomić jej korzenie a także szacunek dla zabytków jako takich.
- Baza społecznej aktywności miejscowych grup działania, zwłaszcza Kół Gospodyń Wiejskich, Drużyn Ochotniczych Straży Pożarnych oraz inicjatyw szkolnych daje możliwości kontynuowania i rozwijania artystycznej działalności

folklorystycznej. Dobrymi tego przykładami są dziecięce zespoły „*Bławatki*” w Bodzechowie i „*Szewniaczki*” w Szewnie, imprezy kulturalne z okazji świąt Wielkiej Nocy (VI edycji) czy „*święto pieczonego ziemniaka*”. Przedsięwzięcia tego typu można podejmować nadając im sens lokalnej tradycji kulturalnej. Tym sposobem chroni się stare obyczaje, które odpowiednio rozpropagowane powodują zewnętrzne zainteresowanie przekładające się wzrost atrakcyjności Gminy pod względem turystycznym.

- Koła Gospodyń Wiejskich można inspirować do uprawiania tradycyjnego rękodziela - tkactwa, pisanek, szopek bożonarodzeniowych, ozdobnych „pająków”, szycie tradycyjnych strojów wykorzystywanych przy okazjach imprez folklorystycznych, gotowania potraw według starych przepisów a także krzewienia gwarowego gawędziarstwa.

Segment kultury ludowej, w jej wyżej określonym szerokim sensie, zabytkowa substancja obiektów chronionych, parki kulturowe i warunki fizjograficzne są mocną stroną Gminy Bodzechów. W połączeniu z ościennymi atrakcjami turystycznymi dają wystarczający produkt promocyjny wspierający gospodarczą aktywność miejscowej społeczności.

12. Uwarunkowania wewnętrzne ochrony zabytków nieruchomych i dziedzictwa archeologicznego.

Podstawowym działaniem ochronnym w stosunku do obiektów i obszarów historycznych jest zarejestrowanie ich w rejestrze zabytków prowadzonym przez Świętokrzyskiego Konserwatora Zabytków oraz uwzględnienie odpowiednich ustaleń w miejscowym planie zagospodarowania przestrzennego Gminy Bodzechów. Stan w jakim zachowane są obiekty zabytkowe jest zróżnicowany, jednak większość, zwłaszcza tych będących pod jurysdykcją władz kościelnych jest w stanie zadowalającym. Natomiast w odniesieniu do pozostałych utrudnieniem w zachowaniu w dobrym stanie jest fakt, że większość z nich jest w rękach właścicieli prywatnych. Poszczególne zabytki remontowane i restaurowane są przez właścicieli lub dzierżawców w zakresie odpowiadającym ich możliwościom finansowym. W celu wskazania możliwości uzyskiwania zewnętrznej pomocy na renowację zabytków, w kolejnym rozdziale „*Programu...*” wyszczególniono programy pomocowe mogące mieć zastosowanie do wszystkich zabytków.

Poza Rezerwatem Archeologiczno – Przyrodniczym w Krzemionkach, który funkcjonuje na zasadach instytucjonalnych i ma poza obrębem

własności, dodatkowo wyznaczoną strefę ochrony konserwatorskiej, pozostałe znane obiekty archeologiczne występują z reguły na polach eksploatowanych rolniczo. Badania prowadzone na tych stanowiskach są sezonowe i na czas prac udostępniane są za odszkodowaniem. Prawo własności do gruntu ornego stwarza tu poważne problemy ekspozycyjne. Toteż w wyjątkowych wypadkach, gdy znalezisko okaże się być zachowanym w dobrym stanie i czytelne dla celów edukacyjnych, można rozważać możliwość jego utrwalenie. O takich rozwiązaniach może decydować jedynie Wojewódzki Konserwator Zabytków, jeśli uzna za stosowne. Z tych powodów wyznaczanie stref ochronnych może być konsekwencją jego decyzji.

13. Główne cele związane z opieką nad zabytkami Gminy Bodzechów.

Wytyczne zawarte w „*Programie...*” mają za zadanie nakreślić szkielet działań pozwalających osiągnąć istotną poprawę w zakresie:

- Szeroko pojmowanego dziedzictwa kultury.
- Zachowania krajobrazu kulturowego oraz budować prestiż Gminy.
- Stanu zachowania i utrzymania obiektów zabytkowych na terenie Gminy.
- Zwiększenia świadomości kulturowej społeczności lokalnej przez włączenie jej przez różne formy aktywności.
- Wspieranie inicjatyw społecznych w dążeniu do poprawy stanu zabytków (działalność społeczna i charytatywna)
- Wzbudzenia zainteresowania historią i kulturą materialną regionu zapisaną w dziełach architektury, budownictwa, lokalnej tradycji.

Wobec powyższych tez przyjmuje się, że najważniejszymi celami „*Gminnego Programu Opieki nad Zabytkami w Gminie Bodzechów na lata 2010 -2014*” są.

- **Konsekwentne i zgodne z założeniami przyjętymi w powyższym planie realizowanie przez władze Gminy Bodzechów zadań dotyczących opieki nad zabytkami.**
- **Udzielanie pomocy w pozyskiwaniu i wykorzystaniu funduszy strukturalnych Unii Europejskiej przez prywatnych właścicieli i osoby dysponujące zabytkami.**
- **Podejmowanie działań zwiększających atrakcyjność obszaru Gminy dla potrzeb społecznych, turystycznych i edukacyjnych.**
- **Wyeksponowanie zabytków oraz walorów krajobrazu kulturowego poprzez zwiększenie ich dostępności.**

- **Upowszechnianie edukacji w zakresie ochrony dziedzictwa kulturowego.**
- **Respektowanie wartości historycznych wiejskich układów przestrzennych.**
- **Uregulowanie stanu formalno – prawnego obiektów i obszarów zabytkowych.**
- **Zintegrowanie ochrony dziedzictwa kulturowego, przyrodniczego i krajobrazowego oraz przyjęcie odpowiednich zasad zagospodarowania przestrzeni.**
- **Wykreowanie wizerunku Gminy i tożsamości mieszkańców, wspieranie aktywności lokalnej mającej na celu poszanowanie dziedzictwa kulturowego.**
- **Skuteczne zahamowanie naturalnych procesów degradacji zabytków i wpływanie na poprawę stanu ich zachowania.**
- **Wspieranie rozwoju lokalnych inicjatyw kulturotwórczych w zakresie podtrzymania miejscowych tradycji folklorystycznych.**
- **Wspieranie rozwoju agroturystyki.**

14. Społeczni opiekunowie zabytków.

Ustawa o ochronie zabytków i opiece nad zabytkami w Rozdziale 10 (Art. 102 -107) ustanawia „*społecznego opiekuna nad zabytkami*”, którego status uprawnia do działań związanych z zachowaniem wartości zabytków, utrzymaniem ich w jak najlepszym stanie, upowszechnianiem wiedzy o zabytkach, a także posiada zdolność prawną do pouczenia osób naruszających przepisy o ochronie zabytków i opiece nad zabytkami. Społeczny opiekun nad zabytkami współdziała z Wojewódzkim Konserwatorem Zabytków i Starostą Powiatu Ostrowieckiego w sprawach ochrony zabytków i opiece nad tymi zabytkami. Może być nim osoba, która posiada pełną zdolność do czynności prawnych, nie była karana za przestępstwa popełnione umyślnie oraz posiada wiedzę w zakresie ochrony zabytków i opiece nad zabytkami. Zadania społecznego opiekuna nad zabytkami może wykonywać również osoba prawna lub inna jednostka organizacyjna nie posiadająca osobowości prawnej.

Społecznego opiekuna nad zabytkami ustanawia, na wniosek Wojewódzkiego Konserwatora Zabytków **Starosta Powiatu Ostrowieckiego** (w odniesieniu do terytorium Powiatu Ostrowieckiego). Starosta może cofnąć uprawnienia społecznego opiekuna nad zabytkami w trybie jego ustanowienia, lub z własnej inicjatywy jeśli opiekun przestał spełniać wymagania przewidziane cytowaną Ustawą. O cofnięciu ustanowienia Starosta powiadamia Wojewódzkiego Konserwatora Zabytków w Kielcach.

Starosta prowadzi listę społecznych opiekunów nad zabytkami i jest uprawniony do wydawania legitymacji osobie fizycznej i prawnej.

W trybie Art. 106 Ustawy o ochronie zabytków i opiece nad zabytkami do kompetencji Starosty należy także występowanie do Ministra Kultury i Dziedzictwa Narodowego z wnioskiem o przyznanie odznaki „**Za Opiekę nad Zabytkami**” osobom szczególnie wyróżniającym się w pełnieniu funkcji społecznego opiekuna nad zabytkami. Wnioski opiniuje Wojewódzki Konserwator Zabytków w Kielcach.

15. Instrumenty finansowania programu opieki nad zabytkami.

1. Regionalny Program Operacyjny Województwa Świętokrzyskiego (RPOWŚ)

Program ma charakter regionalny, w którego ramach mieszczą się zadania z zakresu kultury i ochrony dziedzictwa kulturowego wspierane w ramach osi priorytetowej **5**.

Oś priorytetowa 5

Wzrost jakości infrastruktury społecznej oraz inwestycje w dziedzictwo kulturowe, turystykę i sport. Niniejsza oś priorytetowa obejmuje projekty mające na celu budowę, przebudowę, modernizację i wyposażenie placówek kultury o znaczeniu lokalnym i regionalnym. W jej ramach podmioty publiczne mogą finansować inwestycje w zakresie zasobów dziedzictwa kulturowego wraz z przystosowaniem ich do celów turystycznych. **Wsparcie dotyczy budowy, rozbudowy i modernizacji obiektów pełniących funkcje kulturalne, turystyczne, rekreacyjne i sportowe. Współfinansowanie projektu może wynosić do 85 % wydatków kwalifikowanych.**

2. Program Rozwoju Obszarów Wiejskich w okresie 2010 – 2015 (PROW)

Program ma charakter ponadregionalny, w ramach którego zadania z zakresu kultury i ochrony dziedzictwa kulturowego mogą być wspierane w ramach osi priorytetowej **3 i 4**.

Oś priorytetowa 3.

Jakość życia na obszarach wiejskich i różnicowanie gospodarki wiejskiej.

Działanie 3 – odnowa i rozwój wsi.

Realizacja działania ma tworzyć warunki dla rozwoju społeczno – ekonomicznego obszarów wiejskich i aktywizacji ludności wiejskiej przez pomoc przyznawaną na realizację projektów związanych z zagospodarowaniem przestrzeni publicznej, w tym utrzymaniem, odbudową i poprawą stanu dziedzictwa kulturowego i przyrodniczego wsi.

- Projekt może być realizowany w miejscowościach gmin wiejskich albo miejsko-wiejskich z wyłączeniem miast powyżej 5.000 mieszkańców.
- Projekt objęty jest planem odnowy miejscowości, zgodnie ze strategią rozwoju gminy lub studium uwarunkowań i kierunków zagospodarowania przestrzennego.
- Projekt nie ma charakteru komercyjnego.
- Projekt składany przez instytucje kultury, dla których organizatorem jest jednostka samorządu terytorialnego, został zaakceptowany przez tą jednostkę.

Pomoc ma formę zwrotu części kosztów kwalifikowanych projektu. **Maksymalna wysokość pomocy na realizację projektu w jednej miejscowości wynosi 500.000 zł w okresie realizacji programu.** Poziom pomocy wynosi maksymalnie 75 % kosztów kwalifikowanych projektu. Beneficjenci (jednostki samorządu terytorialnego i instytucje kultury) muszą mieć zapewniony wkład z krajowych środków publicznych w wysokości co najmniej 25 % kosztów kwalifikowanych projektu, pochodzących ze źródeł innych niż środki prowadzącego.

Oś priorytetowa 4 – „Leader”

Celem osi jest w pierwszej kolejności aktywizacja mieszkańców obszarów wiejskich poprzez budowę kapitału społecznego wsi, a także polepszenie zarządzania lokalnymi zasobami i ich waloryzacja. Pomocne w osiągnięciu celów osi są również projekty współpracy. „Leader” ma przyczynić się do aktywizacji społeczności wiejskiej poprzez włączenie partnerów społecznych i gospodarczych do planowania i wdrażania lokalnych inicjatyw. Lokalne podejście wpływa na lepsze zdefiniowanie problemów obszaru i określenie sposobów ich rozwiązywania. „Leader” jest oddolnym partnerskim podejściem do rozwoju obszarów wiejskich, realizowanym przez Lokalne Grupy Działania (LGD) polegającym na opracowywaniu przez lokalną społeczność wiejską – lokalnej strategii rozwoju (LSR) oraz realizacji wynikających z niej innowacyjnych projektów łączących zasoby ludzkie, naturalne, kulturowe bądź historyczne a także wiedzę i umiejętności przedstawicieli trzech sektorów: publicznego, gospodarczego i społecznego. Tworzy się w ten sposób partnerstwo „trójsektorowe”, czyli Lokalna Grupa Działania, która wybiera projekty, a ich realizacja przyczynia się do osiągnięcia celów wspólnie opracowanych strategii.

Poziom wsparcia dla osi 3 wynosi 75 % : 25 %, a dla osi 4 80 % : 20 %.

3. Programy Operacyjny Ministerstwa Kultury i Dziedzictwa Narodowego:

Program operacyjny: (Priorytet 2) – „Ochrona dziedzictwa kultury ludowej”.

Obejmuje między innymi takie działania jak:

- przekaz umiejętności i tradycji w formie warsztatów, plenerów, kursów, szkoleń, szczególnie tzw. „szkół tradycji”,
- tworzenie kolekcji sztuki ludowej, zakupów dóbr służących kultywowaniu lokalnej i regionalnej tradycji,
- popularyzacja twórczości ludowej przez wspieranie wystaw, konkursów, przeglądów i festiwali,
- ochrona krajobrazu kulturowego wsi, w tym pomoc w zachowaniu architektury regionalnej, tradycji i zwyczajów,
- podejmowanie działań na rzecz podtrzymywania i popularyzacji gwar regionów etnograficznych.

Program operacyjny – „Rozwój inicjatyw lokalnych”

Celem jest wyrównywanie różnic w dostępie do kultury, pobudzanie kulturalnych inicjatyw lokalnych oraz stwarzanie na poziomie lokalnym warunków do rozwoju twórczości. Program wspiera niskobudżetowe zadania, których maksymalna wysokość wnioskowanej dotacji z budżetu Ministra Kultury i Dziedzictwa Narodowego wynosi 25.000 zł. i obejmuje zakresy:

- upowszechnianie kultury poprzez realizację projektów animacyjnych, imprez i sezonowych działań artystycznych,
- edukację kulturalną poprzez warsztaty artystyczne, konkursy, plenery artystyczne, zajęcia terapeutyczne i resocjalizacyjne wykorzystujące techniki pracy kulturalnej,
- promocje twórczości poprzez wystawy, przeglądy, festiwale, koncerty, spotkania ze sztuką,
- ochronę i zachowanie dziedzictwa kulturowego, w którym znajdują się zadania z zakresu dokumentowania zabytków, wykonywanie dokumentacji konserwatorskich oraz wykonywanie zadań konserwatorskich i architektonicznych,
- zakup strojów i instrumentów muzycznych, pod warunkiem, że koszt jednego instrumentu nie może przekraczać 3.500 zł.

16. PODSUMOWANIE

„Gminny Program Opieki nad Zabytkami Gminy Bodzechów na lata 2010 – 2014” został przygotowany w celu zwrócenia uwagi społeczności na kulturę, tradycje i zabytki Gminy Bodzechów. Jednocześnie był powodem do dokonania weryfikacji i oceny substancji zabytkowej oraz przekazania propozycji poprawy ich stanu a także zwiększenia atrakcyjności regionu poprzez wskazanie możliwości promocyjnych Gminy.

Proces osiągania celów wytyczonych w „Programie...” będzie monitorowany poprzez analizę stopnia jego realizacji.

1. Przynajmniej raz w roku bieżący monitoring gminnej ewidencji zabytków uwzględniający informacje o stanie zachowania obiektów, zmianach lokalizacyjnych, zmianach stosunków własnościowych.
2. Ocena zaawansowania prac związanych z rewitalizacją obiektów zabytkowych.
3. Ocena aktywności kulturalnej lokalnej społeczności, w tym ocena przedsięwzięć folklorystycznych i zainteresowań tradycyjnym rękodziełem.
4. Ocena wykorzystania i funkcjonowania szlaków turystycznych.
5. Ocena realizacji programu edukacji i promocji zabytków.
6. Ocena rozwoju bazy agroturystycznej.
7. Ocena kontaktów z właścicielami obiektów w zakresie działań zmierzających do rewitalizacji obiektów zabytkowych.

Analiza ta będzie dokonywana każdorazowo przez Wójta Gminy Bodzechów po upływie 2 lat obowiązywania „programu...” oraz będzie zakończona przedłożeniem sprawozdania Radzie Gminy.

Po przyjęciu przez Radę Gminy „Programu...” w drodze uchwały, planowane będą działania bieżące:

- udostępnienie „Programu...” do publicznej wiadomości na stronie internetowej Urzędu Gminy Bodzechów,
- sukcesywne aktualizowanie i uzupełnianie „Programu...” uwzględniające zmieniające się uwarunkowania prawne, kulturowe i społeczne,
- realizowanie „Programu...” będzie wymagało współpracy nie tylko osób odpowiedzialnych za wdrożenie działań wynikających z celów tego dokumentu, ale także aktywizacji właścicieli, użytkowników obiektów zabytkowych, organizacji pozarządowych, grup społecznego działania, środowisk naukowych itp. Mając na uwadze dobro ogółu należy dołożyć starań, aby wytyczone cele zostały realizowane,
- prowadzenie działalności informacyjnej, popularyzatorskiej przez Gminę i podległe jej jednostki.

Ostrowiec dnia 26 czerwca 2009 roku

Program opracował:

mgr Wojciech Kotasiak